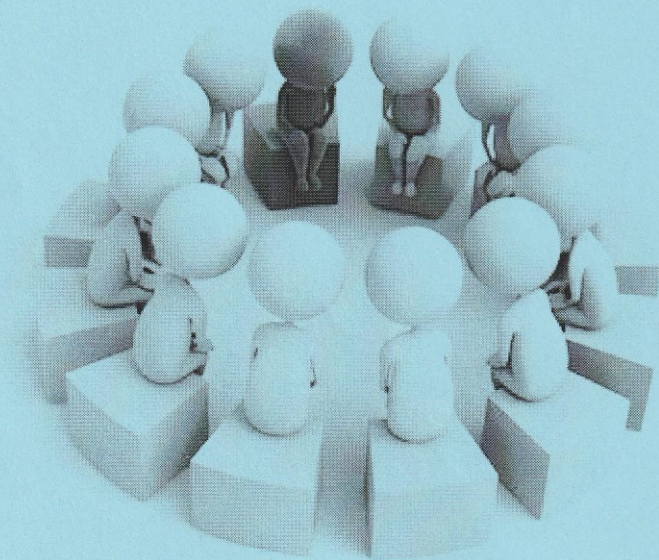


แผนการดำเนินงาน  
ประจำปีงบประมาณ พ.ศ. ๒๕๖๓



เทศบาลตำบลเหมืองจี้  
อำเภอเมืองลำพูน จังหวัดลำพูน



สำนักปลัดเทศบาล งานวิเคราะห์นโยบายและแผน

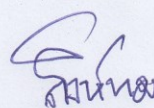
โทร./โทรสาร. ๐-๕๓๐๐-๓๔๔๒

<http://www.muangjee.go.th>

## คำนำ

เทศบาลตำบลเหมืองจี้ มีภารกิจสำคัญในการปฏิบัติงานเพื่อพัฒนา และส่งเสริมคุณภาพชีวิตที่ดีของประชาชนในท้องถิ่น ตลอดจนการบริการและการบริหารจัดการที่ดี ให้แก่ประชาชนในท้องถิ่นทุก ๆ ด้าน โดยมีการวางแผน และปฏิบัติการตามแผนที่วางไว้ ตามระเบียบกระทรวงมหาดไทยว่าด้วยการจัดทำแผนพัฒนาขององค์กรปกครองส่วนท้องถิ่น พ.ศ. ๒๕๔๘ ซึ่งเทศบาลตำบลเหมืองจี้ ได้ดำเนินการจัดทำแผนพัฒนาท้องถิ่น (พ.ศ. ๒๕๖๑-๒๕๖๕) ซึ่งกำหนดทิศทางการดำเนินงานล่วงหน้าไว้อย่างมีเหตุผล และสอดคล้องกับความจริงโดยผ่านกระบวนการประชาคมแล้ว นั้น

ดังนั้น การจัดทำแผนการดำเนินงานประจำปีงบประมาณ พ.ศ. ๒๕๖๓ เพื่อเป็นการกำหนดแนวทางในการดำเนินกิจกรรม โครงการต่าง ๆ ในปีงบประมาณ พ.ศ. ๒๕๖๓ ให้คณะผู้บริหารของเทศบาลตำบลเหมืองจี้ใช้เป็นแนวทางการพัฒนา และกำหนดระยะเวลาในการดำเนินกิจกรรม/โครงการ เพื่อให้บรรลุวัตถุประสงค์ และเป้าหมายที่วางไว้อย่างมีประสิทธิภาพ รวมทั้งเกิดประโยชน์สูงสุดต่อประชาชนในท้องถิ่น โดยรวม ระเบียบกระทรวงมหาดไทยว่าด้วยการจัดทำแผนพัฒนาขององค์กรปกครองส่วนท้องถิ่น พ.ศ. ๒๕๔๘ และแก้ไขเพิ่มเติม (ฉบับที่ ๓) พ.ศ. ๒๕๖๑ แผนการดำเนินงานให้จัดทำให้แล้วเสร็จภายในสามสิบวันนับแต่วันที่ประกาศใช้งบประมาณรายจ่าย ประจำปีงบประมาณ รายจ่ายเพิ่มเติม งบประมาณจากเงินสะสม หรือได้รับแจ้งแผนงานและโครงการจากหน่วยราชการส่วนกลาง ส่วนภูมิภาค รัฐวิสาหกิจหรือหน่วยงานอื่น ๆ ที่ต้องดำเนินการในพื้นที่องค์กรปกครองส่วนท้องถิ่นในปีงบประมาณนั้น



(นายสิงห์ทอง ปะมะสอน)  
นายกเทศมนตรีตำบลเหมืองจี้

๑๐ ตุลาคม ๒๕๖๒

# สารบัญ

คำนำ		หน้า
ส่วนที่ ๑	บทนำ	๑
	วัตถุประสงค์	๒
	ขั้นตอนการจัดทำแผนการดำเนินงาน	๒
	ประโยชน์ของการจัดทำแผนการดำเนินงาน	๔
ส่วนที่ ๒	๑. บัญชีสรุปจำนวนโครงการและงบประมาณ	๕
	๒. บัญชีโครงการ/กิจกรรม/งบประมาณ	
	๑) ยุทธศาสตร์การพัฒนาด้านโครงสร้างพื้นฐาน	๘
	๒) ยุทธศาสตร์การพัฒนาด้านด้านเศรษฐกิจ เกษตรและการท่องเที่ยว	๑๑
	๓) ยุทธศาสตร์การพัฒนาด้านสังคมและคุณภาพชีวิต	๑๓
	๔) ยุทธศาสตร์การพัฒนาด้านศาสนา ศิลปวัฒนธรรม และภูมิปัญญาท้องถิ่น	๑๗
	๕) ยุทธศาสตร์การพัฒนาด้านทรัพยากรธรรมชาติและสิ่งแวดล้อม	๑๙
	๖) ยุทธศาสตร์การพัฒนาด้านการการศึกษาและกีฬา	๒๐
	๗) ยุทธศาสตร์การพัฒนาด้านการสาธารณสุขและการเสริมสร้างสุขภาพ ประชาชน	๒๒
	๘) ยุทธศาสตร์การพัฒนาด้านการบริหารจัดการและเทคโนโลยีสารสนเทศ	๒๔
๓. บัญชีครุภัณฑ์	-	

**แผนการดำเนินงาน ประจำปีงบประมาณ พ.ศ. ๒๕๖๓**  
**เทศบาลตำบลเหมืองจี้ อำเภอเมืองลำพูน จังหวัดลำพูน**

---

**ส่วนที่ ๑**

**๑.๑ บทนำ**

เนื่องด้วยระเบียบกระทรวงมหาดไทยว่าด้วยการจัดทำแผนพัฒนาขององค์กรปกครองส่วนท้องถิ่น พ.ศ. ๒๕๔๘ ได้กำหนดให้องค์กรปกครองส่วนท้องถิ่น ดำเนินการจัดทำแผนการดำเนินงาน ตามหมวด ๕ ข้อ ๒๖ การจัดทำแผนการดำเนินงานให้ดำเนินการตามระเบียบนี้ โดยมีขั้นตอนดำเนินการ ดังนี้ (๑) คณะกรรมการสนับสนุนการจัดทำแผนพัฒนาท้องถิ่นรวบรวมแผนงาน โครงการพัฒนาขององค์กรปกครองส่วนท้องถิ่น หน่วยราชการส่วนกลาง ส่วนภูมิภาค รัฐวิสาหกิจและหน่วยงานอื่น ๆ ที่ดำเนินการในพื้นที่ขององค์กรปกครองส่วนท้องถิ่น แล้วจัดทำร่างแผนการดำเนินงาน เสนอคณะกรรมการพัฒนาท้องถิ่น (๒) คณะกรรมการพัฒนาท้องถิ่นพิจารณาร่างแผนการดำเนินงาน แล้วเสนอผู้บริหารท้องถิ่นประกาศเป็นแผนการดำเนินงาน ทั้งนี้ ให้ปิดประกาศแผนการดำเนินงานภายในสิบห้าวันนับแต่วันที่ประกาศ เพื่อให้ประชาชนในท้องถิ่นทราบโดยทั่วกันและต้องปิดประกาศไว้อย่างน้อยสามสิบวัน และระเบียบกระทรวงมหาดไทยว่าด้วยการจัดทำแผนพัฒนาขององค์กรปกครองส่วนท้องถิ่น (ฉบับที่ ๒) พ.ศ. ๒๕๕๙ ข้อ ๑๒ ให้ยกเลิกความในข้อ ๒๗ ของระเบียบกระทรวงมหาดไทยว่าด้วยการจัดทำแผนพัฒนาขององค์กรปกครองส่วนท้องถิ่น พ.ศ. ๒๕๔๘ และให้ใช้ข้อความต่อไปนี้แทน “ข้อ ๒๗ แผนการดำเนินงานให้จัดทำให้แล้วเสร็จภายในสามสิบวันนับแต่วันที่ประกาศใช้งบประมาณรายจ่ายประจำปี งบประมาณรายจ่ายเพิ่มเติม งบประมาณจากเงินสะสม หรือได้รับแจ้งแผนงานและโครงการจากหน่วยราชการส่วนกลาง ส่วนภูมิภาค รัฐวิสาหกิจหรือหน่วยงานอื่น ๆ ที่ต้องดำเนินการในพื้นที่องค์กรปกครองส่วนท้องถิ่นในปีงบประมาณนั้น การขยายเวลาการจัดทำและการแก้ไขแผนการดำเนินงานเป็นอำนาจของผู้บริหารท้องถิ่น”

ภายใต้กฎหมายดังกล่าว เทศบาลตำบลเหมืองจี้ จึงได้ดำเนินการจัดทำแผนการดำเนินงาน ประจำปีงบประมาณ พ.ศ. ๒๕๖๓ ขึ้น เพื่อให้ทราบถึงรายละเอียดแผนงาน โครงการพัฒนาและกิจกรรมที่ดำเนินการจริงทั้งหมดในพื้นที่ขององค์กรปกครองส่วนท้องถิ่นประจำปีงบประมาณนั้น และใช้เป็นแนวทางในการดำเนินงานในปีงบประมาณ พ.ศ. ๒๕๖๓ ของเทศบาลตำบลเหมืองจี้ ให้มีความชัดเจนในการปฏิบัติมากขึ้น มีการประสานและบูรณาการการทำงานกับหน่วยงานและการจำแนกรายละเอียดต่าง ๆ ของแผนงาน/โครงการในแผนการดำเนินงาน จะทำให้การติดตามประเมินผลมีความสะดวกมากขึ้น โดยการจัดทำแผนการดำเนินงาน เทศบาลตำบลเหมืองจี้ ประจำปีงบประมาณ พ.ศ. ๒๕๖๓ มีวัตถุประสงค์ดังนี้

**๑.๒ วัตถุประสงค์ของแผนการดำเนินงาน**

(๑) เพื่อให้ทราบถึงรายละเอียดแผนงาน โครงการพัฒนาและกิจกรรมที่ดำเนินการจริงทั้งหมดในพื้นที่ขององค์กรปกครองส่วนท้องถิ่นประจำปีงบประมาณ

(๒) เพื่อใช้เป็นแนวทางในการดำเนินงานในปีงบประมาณ พ.ศ. ๒๕๖๓ ของเทศบาลตำบล เหมืองจี้ให้มีความชัดเจนในการปฏิบัติมากขึ้น

(๓) เพื่อให้มีการประสานและบูรณาการการทำงานกับหน่วยงานและการจำแนกรายละเอียดต่าง ๆ ของแผนงาน/โครงการในแผนการดำเนินงานจะทำให้การติดตามประเมินผลเมื่อสิ้นปีงบประมาณมีความสะดวกมากขึ้น

### ๑.๓ ขั้นตอนการจัดทำแผนการดำเนินงาน

#### ขั้นตอนที่ ๑ ขั้นตอนการจัดทำร่างแผน

คณะกรรมการสนับสนุนการจัดทำแผนพัฒนาท้องถิ่นรวบรวมแผนงาน โครงการพัฒนาขององค์กรปกครองส่วนท้องถิ่น หน่วยราชการส่วนกลาง ส่วนภูมิภาค รัฐวิสาหกิจและหน่วยงานอื่น ๆ ที่ดำเนินการในพื้นที่ขององค์กรปกครองส่วนท้องถิ่น แล้วจัดทำร่างแผนการดำเนินงาน เสนอคณะกรรมการพัฒนาท้องถิ่น

#### ขั้นตอนที่ ๒ ขั้นตอนการพิจารณาร่างแผน

คณะกรรมการพัฒนาท้องถิ่นพิจารณาร่างแผนการดำเนินงาน แล้วเสนอผู้บริหารท้องถิ่นประกาศเป็นแผนการดำเนินงาน

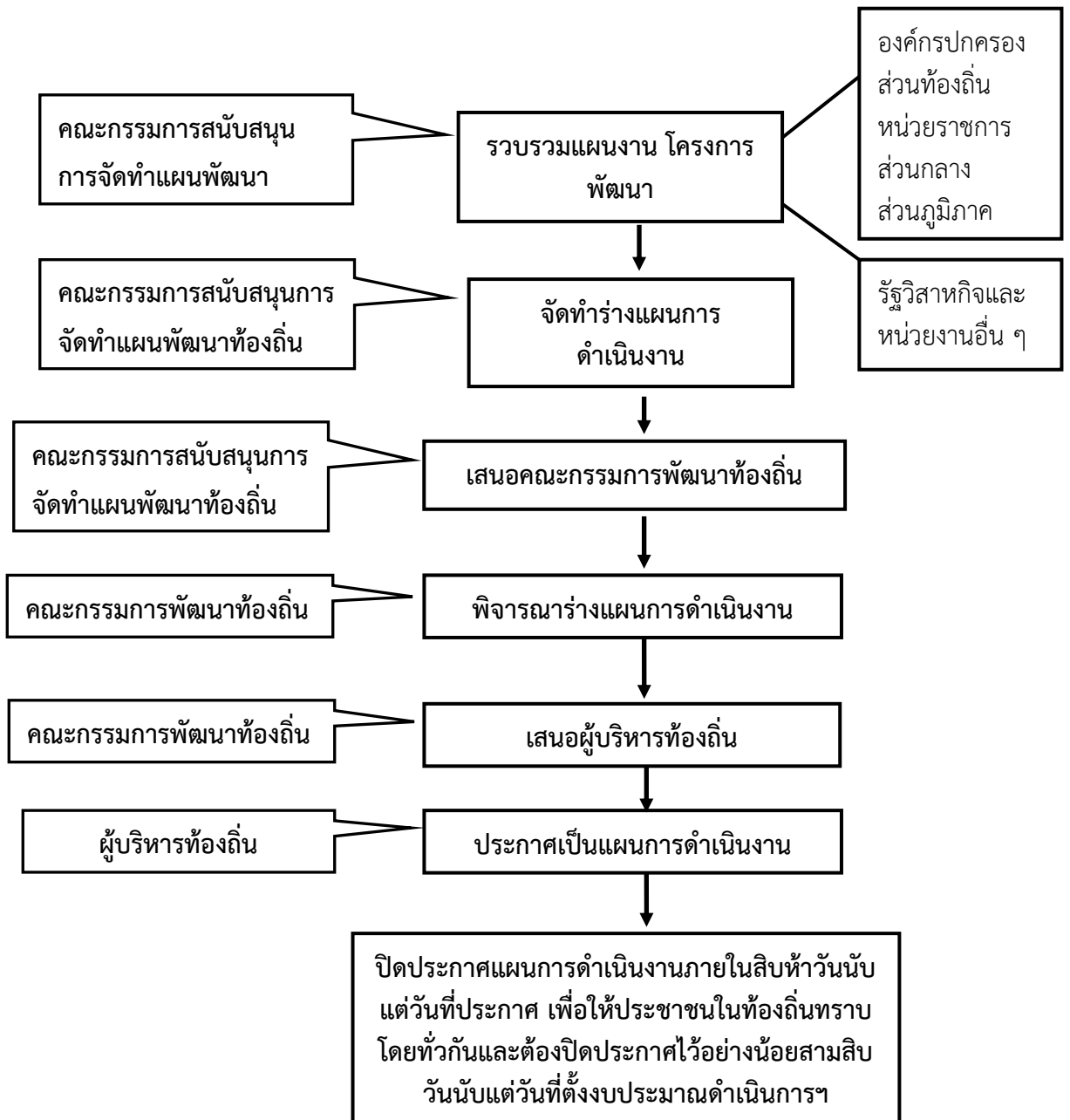
#### ขั้นตอนที่ ๓ การประกาศใช้แผนการดำเนินงาน

คณะกรรมการพัฒนาท้องถิ่นพิจารณาร่างแผนการดำเนินงาน แล้วเสนอผู้บริหารท้องถิ่นเพื่อประกาศใช้แผนการดำเนินงาน ทั้งนี้ ให้ปิดประกาศแผนการดำเนินงานภายในสิบห้าวันนับแต่วันที่ประกาศ เพื่อให้ประชาชนในท้องถิ่นทราบโดยทั่วกัน และต้องปิดประกาศไว้อย่างน้อยสามสิบวัน

แผนการดำเนินงานให้จัดทำให้แล้วเสร็จภายในสามสิบวันนับแต่วันที่ประกาศใช้งบประมาณรายจ่ายประจำปี งบประมาณรายจ่ายเพิ่มเติม งบประมาณจากเงินสะสม หรือได้รับแจ้งแผนงานและโครงการจากหน่วยราชการส่วนกลาง ส่วนภูมิภาค รัฐวิสาหกิจหรือหน่วยงานอื่น ๆ ที่ต้องดำเนินการในพื้นที่องค์กรปกครองส่วนท้องถิ่นในปีงบประมาณนั้น

“การขยายเวลาการจัดทำและการแก้ไขแผนการดำเนินงานเป็นอำนาจของผู้บริหารท้องถิ่น”

ขั้นตอนการจัดทำแผนการดำเนินงาน



แผนภูมิ : แสดงขั้นตอนการจัดทำแผนการดำเนินงานเทศบาลตำบลเหมืองจี้  
ประจำปีงบประมาณ พ.ศ. ๒๕๖๓

#### ๑.๔ ประโยชน์ของแผนการดำเนินงาน

- (๑) ทำให้แนวทางในการดำเนินงานในปีงบประมาณของเทศบาลมีความชัดเจนในการปฏิบัติมากขึ้น
- (๒) ทำให้การใช้จ่ายงบประมาณของเทศบาลเป็นไปอย่างมีประสิทธิภาพ
- (๓) ใช้เป็นเครื่องมือในการติดตามการดำเนินงานและการประเมินผลทำให้การติดตามและประเมินผลมีความสะดวก รวดเร็วมากยิ่งขึ้น
- (๔) ใช้เป็นเครื่องมือสำคัญในการบริหารงานของผู้บริหารท้องถิ่นเพื่อควบคุมการดำเนินงานให้ เป็นไปอย่างเหมาะสมและมีประสิทธิภาพ

#### แผนการดำเนินงาน ประจำปีงบประมาณ พ.ศ. ๒๕๖๓ มีรายละเอียดเค้าโครงการดังนี้

##### ส่วนที่ ๑ บทนำ ประกอบด้วย

##### ๑.๑ บทนำ

##### ๑.๒ วัตถุประสงค์ของแผนการดำเนินงาน

##### ๑.๓ ขั้นตอนการจัดทำแผนการดำเนินงาน

##### ๑.๔ ประโยชน์ของแผนการดำเนินงาน

##### ส่วนที่ ๒ บัญชีโครงการ/กิจกรรม ประกอบด้วย

##### ๒.๑ สรุปบัญชีโครงการ/กิจกรรม (ผด. ๐๑)

##### ๒.๒ บัญชีโครงการ/กิจกรรม/งบประมาณ (ผด. ๐๒)

##### ๒.๓ บัญชีจำนวนครุภัณฑ์ (ผด. ๐๒/๑)

บัญชีสรุปจำนวนโครงการและงบประมาณ

แบบ ผด.๐๑

แผนการดำเนินงาน ประจำปีงบประมาณ พ.ศ. ๒๕๖๓

เทศบาลตำบลเมืองจี้ อำเภอเมืองลำพูน จังหวัดลำพูน

ยุทธศาสตร์/แผนงาน	จำนวนโครงการ ที่จะดำเนินการ	คิดเป็นร้อยละของ โครงการทั้งหมด	จำนวน งบประมาณ	คิดเป็นร้อยละของ งบประมาณทั้งหมด	หน่วยงาน รับผิดชอบหลัก
<b>๑. ยุทธศาสตร์การพัฒนาด้านโครงสร้างพื้นฐาน</b>					
๑.๑ แผนงานเคหะและชุมชน	๕	๔.๒๔	๑,๔๖๕,๗๗๐	๑.๒๒	กองช่าง
๑.๒ แผนงานอุตสาหกรรมและการโยธา	๒	๑.๖๙	๕๗,๒๑๐,๐๐๐	๔๗.๗๕	กองช่าง
<b>รวม</b>	<b>๗</b>	<b>๕.๙๓</b>	<b>๕๘,๖๗๕,๗๗๐</b>	<b>๐.๓๓</b>	
<b>๒. ยุทธศาสตร์การพัฒนาด้านเศรษฐกิจ เกษตร และการท่องเที่ยว</b>					
๒.๑ แผนงานสังคมสงเคราะห์	๓	๒.๕๔	๘๕,๐๐๐	๐.๐๗	กองสวัสดิการสังคม
๒.๒ แผนงานการศาสนาวัฒนธรรมและนันทนาการ	๑	๐.๘๕	๒๐,๐๐๐	๐.๐๒	กองการศึกษา
๒.๓ แผนงานการเกษตร	๑	๐.๘๕	๑๐,๐๐๐	๐.๐๑	สำนักปลัด
<b>รวม</b>	<b>๕</b>	<b>๔.๒๔</b>	<b>๑๑๕,๐๐๐</b>	<b>๐.๔๕</b>	
<b>๓. ยุทธศาสตร์สังคมและคุณภาพชีวิต</b>					
๓.๑ แผนงานบริหารทั่วไป	๑	๐.๘๕	๑๔,๐๐๐	๐.๐๑	สำนักปลัด
๓.๒ แผนงานการรักษาความสงบภายใน	๕	๔.๒๔	๑๔๕,๐๐๐	๐.๑๒	สำนักปลัด
๓.๓ แผนงานสังคมสงเคราะห์	๗	๕.๙๓	๑๕๕,๐๐๐	๐.๑๓	กองสวัสดิการสังคม
๓.๔ แผนงานสร้างความเข้มแข็งชุมชน	๑	๐.๘๕	๑๕,๐๐๐	๐.๐๑	สำนักปลัด
๓.๕ แผนงานงบกลาง	๓	๒.๕๔	๒๕,๑๓๘,๘๐๐	๒๐.๙๘	กองสวัสดิการสังคม
<b>รวม</b>	<b>๑๗</b>	<b>๑๔.๔๑</b>	<b>๒๕,๔๖๗,๘๐๐</b>	<b>๒๑.๒๖</b>	



บัญชีสรุปจำนวนโครงการและงบประมาณ  
แผนการดำเนินงาน ประจำปีงบประมาณ พ.ศ. ๒๕๖๓  
เทศบาลตำบลเมืองจี้ อำเภอเมืองลำพูน จังหวัดลำพูน

แบบ ผด.๐๑

ยุทธศาสตร์/แผนงาน	จำนวนโครงการ ที่จะดำเนินการ	คิดเป็นร้อยละของ โครงการทั้งหมด	จำนวน งบประมาณ	คิดเป็นร้อยละของ งบประมาณทั้งหมด	หน่วยงาน รับผิดชอบหลัก
<b>๔. ยุทธศาสตร์การพัฒนาด้านศาสนา ศิลปวัฒนธรรม และภูมิปัญญาท้องถิ่น</b>					
๔.๑ แผนงานการศาสนาวัฒนธรรมและนันทนาการ	๘	๖.๗๘	๕๕๕,๐๐๐	๐.๔๖	กองการศึกษา
<b>รวม</b>	๘	๖.๗๘	๕๕๕,๐๐๐	๐.๔๖	
<b>๕. ยุทธศาสตร์การพัฒนาด้านทรัพยากรธรรมชาติและสิ่งแวดล้อม</b>					
๕.๑ แผนงานเคหะและชุมชน	๑	๐.๘๕	๒,๓๙๐,๐๐๐	๑.๙๙	กองสาธารณสุข
๕.๒ แผนงานการเกษตร	๕	๔.๒๔	๓๕,๐๐๐	๐.๐๓	สำนักปลัด
<b>รวม</b>	๖	๕.๐๘	๒,๔๒๕,๐๐๐	๒.๐๒	
<b>๖. ยุทธศาสตร์การพัฒนาด้านการศึกษาและกีฬา</b>					
๖.๑ แผนงานการศึกษา	๕	๔.๒๔	๒,๙๔๑,๐๓๐	๒.๔๕	กองการศึกษา
๖.๒ แผนงานการศาสนาวัฒนธรรมและนันทนาการ	๑	๐.๘๕	๒๘๐,๐๐๐	๐.๒๓	กองการศึกษา
<b>รวม</b>	๖	๕.๐๘	๓,๒๒๑,๐๓๐	๒.๖๘	

บัญชีสรุปจำนวนโครงการและงบประมาณ

แบบ ผด.๐๑

แผนการดำเนินงาน ประจำปีงบประมาณ พ.ศ. ๒๕๖๓

เทศบาลตำบลเมืองจี้ อำเภอเมืองลำพูน จังหวัดลำพูน

ยุทธศาสตร์/แผนงาน	จำนวนโครงการ ที่จะดำเนินการ	คิดเป็นร้อยละของ โครงการทั้งหมด	จำนวน งบประมาณ	คิดเป็นร้อยละของ งบประมาณทั้งหมด	หน่วยงาน รับผิดชอบหลัก
<b>๗. ยุทธศาสตร์การพัฒนาด้านการสาธารณสุข และการเสริมสร้างสุขภาพ ประชาชน</b>					
๗.๑ แผนงานสาธารณสุข	๕	๔.๒๔	๕๔๐,๐๐๐	๐.๔๕	กองสาธารณสุข
<b>รวม</b>	<b>๕</b>	<b>๔.๒๔</b>	<b>๕๔๐,๐๐๐</b>	<b>๐.๔๕</b>	
<b>๘. ยุทธศาสตร์การพัฒนาด้านการบริหารจัดการ และเทคโนโลยีสารสนเทศ</b>					
๘.๑ แผนงานบริหารทั่วไป	๒๗	๒๒.๘๘	๑๔,๙๒๔,๕๒๐	๑๒.๔๖	สำนักปลัด+กองคลัง
๘.๒ แผนงานการรักษาความสงบภายใน	๔	๓.๓๙	๒,๒๗๑,๗๖๐	๑.๙๐	สำนักปลัด
๘.๓ แผนงานการศึกษา	๖	๕.๐๘	๓,๓๑๓,๙๙๒	๒.๗๗	กองการศึกษา
๘.๔ แผนงานสาธารณสุข	๖	๕.๐๘	๑,๘๐๕,๐๔๐	๑.๕๑	กองสาธารณสุข
๘.๕ แผนงานสังคมสงเคราะห์	๖	๕.๐๘	๒,๑๒๐,๙๒๐	๑.๗๗	กองสวัสดิการสังคม
๘.๖ แผนงานเคหะและชุมชน	๖	๕.๐๘	๒,๙๖๐,๖๔๐	๒.๔๗	กองช่าง
๘.๗ แผนงานสร้างความเข้มแข็งของชุมชน	๑	๐.๘๕	๒๐,๐๐๐	๐.๐๒	สำนักปลัด
๘.๘ แผนงานการเกษตร	๑	๐.๘๕	๒๐,๐๐๐	๐.๐๒	สำนักปลัด
๘.๙ แผนงานงบกลาง	๗	๕.๙๓	๑,๓๘๓,๕๒๘	๑.๑๕	กองคลัง
<b>รวม</b>	<b>๖๔</b>	<b>๕๔.๒๔</b>	<b>๒๘,๘๒๐,๔๐๐</b>	<b>๒๔.๐๕</b>	
<b>รวมทั้งหมด</b>	<b>๑๑๘</b>	<b>๑๐๐</b>	<b>๑๑๙,๘๒๐,๐๐๐</b>	<b>๑๐๐</b>	

บัญชีโครงการ/กิจกรรม/งบประมาณ  
แผนการดำเนินงาน ประจำปีงบประมาณ พ.ศ. ๒๕๖๓  
เทศบาลตำบลเหมืองจี้ อำเภอเมืองลำพูน จังหวัดลำพูน

ก. ยุทธศาสตร์จังหวัดที่ ๑ การพัฒนาเมืองหัตถ นวัตกรรม สร้างสรรค์

ข. ยุทธศาสตร์การพัฒนาของ อปท. ในเขตจังหวัดลำพูน ยุทธศาสตร์ที่ ๒ การพัฒนาภูมินิเวศวัฒนธรรมและอารยสถาปัตยกรรม

๑. ยุทธศาสตร์การพัฒนาด้านโครงสร้างพื้นฐาน

๑.๑ แผนงานเคหะและชุมชน

ลำดับที่	โครงการ	รายละเอียดของกิจกรรมที่เกิดขึ้นจากโครงการ	งบประมาณ (บาท)	สถานที่ดำเนินการ	หน่วยงานรับผิดชอบหลัก	พ.ศ. ๒๕๖๒			พ.ศ. ๒๕๖๓									
						ต.ค.	พ.ย.	ธ.ค.	ม.ค.	ก.พ.	มี.ค.	เม.ย.	พ.ค.	มิ.ย.	ก.ค.	ส.ค.	ก.ย.	
๑	โครงการเสริมผิวแอสฟัลต์ติกคอนกรีต พร้อมติดตั้งราวสะพานเหล็ก สายทางบ้านห้วยส้ม - ดอยกุศล หมู่ที่ ๕ บ้านห้วยส้ม	เสริมผิวแอสฟัลต์ติกคอนกรีต พร้อมติดตั้งราวสะพานเหล็ก สายทางบ้านห้วยส้ม - ดอยกุศล หมู่ที่ ๕ บ้านห้วยส้ม ขนาดกว้าง ๔ เมตร ยาว ๒๕๐ เมตร หนา ๐.๐๕ เมตร	๓๕๐,๐๐๐	ถนนบ้านห้วยส้ม - ดอยกุศล หมู่ที่ ๕ บ้านห้วยส้ม ตำบลเหมืองจี้	กองช่าง						↔							
๒	โครงการเสริมผิวแอสฟัลต์ติกคอนกรีต สายทางไปวัดต้นโชค หมู่ที่ ๔ บ้านฝายแป้น	เสริมผิวแอสฟัลต์ติกคอนกรีต สายทางไปวัดต้นโชค หมู่ที่ ๔ บ้านฝายแป้น ขนาดกว้าง ๔ เมตร ยาว ๒๖๐ เมตร หนา ๐.๐๕ เมตร	๓๔๗,๐๐๐	ทางไปวัดต้นโชค หมู่ที่ ๔ บ้านฝายแป้น ตำบลเหมืองจี้	กองช่าง						↔							
๓	โครงการขยายเขตไฟฟ้าสาธารณะ หมู่ที่ ๑๓ บ้านป่าตองหลวง-บ้านก่วม	อุดหนุนการไฟฟ้าส่วนภูมิภาค สาขาอำเภอป่าซาง ขยายเขตไฟฟ้าสาธารณะ หมู่ที่ ๑๓ บ้านป่าตองหลวง-บ้านก่วม	๓๑๘,๗๗๐	หมู่ที่ ๑๓ บ้านป่าตองหลวง-บ้านก่วม ตำบลเหมืองจี้	กองช่าง					↔								

๑.๑ แผนงานเคหะและชุมชน

ลำดับที่	โครงการ	รายละเอียดของกิจกรรมที่เกิดขึ้นจากโครงการ	งบประมาณ (บาท)	สถานที่ดำเนินการ	หน่วยงานรับผิดชอบหลัก	พ.ศ. ๒๕๖๒			พ.ศ. ๒๕๖๓									
						ต.ค.	พ.ย.	ธ.ค.	ม.ค.	ก.พ.	มี.ค.	เม.ย.	พ.ค.	มิ.ย.	ก.ค.	ส.ค.	ก.ย.	
๔	คำบำรุงรักษาและซ่อมแซม	ซ่อมบำรุงรักษาถนนภายในตำบลเหมืองจี้	๑๕๐,๐๐๐	ตำบลเหมืองจี้	กองช่าง													
๕	คำวัสดุ	วัสดุไฟฟ้าและวิทยุ วัสดุก่อสร้างใช้สำหรับซ่อมบำรุงรักษาภายในตำบลเหมืองจี้	๓๐๐,๐๐๐	ตำบลเหมืองจี้	กองช่าง													

รวมแผนงานเคหะและชุมชน

๑,๔๖๕,๗๗๐

๑.๒ แผนงานอุตสาหกรรมและการโยธา

ลำดับที่	โครงการ	รายละเอียดของกิจกรรมที่เกิดขึ้นจากโครงการ	งบประมาณ (บาท)	สถานที่ดำเนินการ	หน่วยงานรับผิดชอบหลัก	พ.ศ. ๒๕๖๒			พ.ศ. ๒๕๖๓									
						ต.ค.	พ.ย.	ธ.ค.	ม.ค.	ก.พ.	มี.ค.	เม.ย.	พ.ค.	มิ.ย.	ก.ค.	ส.ค.	ก.ย.	
๑	โครงการก่อสร้างอาคารอเนกประสงค์ บ้านปงชัย หมู่ที่ ๓ ขนาดกว้าง ๑๐ เมตร ยาว ๑๕ เมตร	ก่อสร้างอาคารอเนกประสงค์ บ้านปงชัย หมู่ที่ ๓ ขนาดกว้าง ๑๐ เมตร ยาว ๑๕ เมตร	๓๖๐,๐๐๐	บ้านปงชัย หมู่ที่ ๓ ตำบลเหมืองจี้	กองช่าง													
๒	ค่าออกแบบ ค่าควบคุมงาน	เพื่อจ่ายให้แก่เอกชน นิติบุคคลหรือบุคคลภายนอกเพื่อให้ได้มาซึ่งสิ่งก่อสร้าง	๓๐,๐๐๐	ตำบลเหมืองจี้	กองช่าง													

๑.๒ แผนงานอุตสาหกรรมและการโยธา

ลำดับที่	โครงการ	รายละเอียดของกิจกรรมที่เกิดขึ้นจากโครงการ	งบประมาณ (บาท)	สถานที่ดำเนินการ	หน่วยงานรับผิดชอบหลัก	พ.ศ. ๒๕๖๒			พ.ศ. ๒๕๖๓									
						ต.ค.	พ.ย.	ธ.ค.	ม.ค.	ก.พ.	มี.ค.	เม.ย.	พ.ค.	มิ.ย.	ก.ค.	ส.ค.	ก.ย.	
๓	โครงการก่อสร้างระบบประปาหมู่บ้าน แบบบาดาลขนาดใหญ่ บ้านฝั่งหมิ่น หมู่ที่ ๗	สร้างระบบประปาหมู่บ้าน แบบบาดาลขนาดใหญ่ บ้านฝั่งหมิ่น หมู่ที่ ๗	๒,๓๔๐,๐๐๐	บ้านฝั่งหมิ่น หมู่ที่ ๗ ตำบลเหมืองจี้	กองช่าง งบประมาณ อำเภอเมืองลำพูน			←										
๔	โครงการก่อสร้างระบบประปาหมู่บ้าน แบบบาดาลขนาดใหญ่ บ้านป่าห้า หมู่ที่ ๑๔	ก่อสร้างระบบประปาหมู่บ้าน แบบบาดาลขนาดใหญ่ บ้านป่าห้า หมู่ที่ ๑๔	๒,๓๔๐,๐๐๐	บ้านป่าห้า หมู่ที่ ๑๔ ตำบลเหมืองจี้	กองช่าง งบประมาณ อำเภอเมืองลำพูน			←										
๕	โครงการก่อสร้างระบบประปาหมู่บ้าน แบบบาดาลขนาดใหญ่ บ้านป่าปาดอง หมู่ ๑๓	ก่อสร้างระบบประปาหมู่บ้าน แบบบาดาลขนาดใหญ่ บ้านป่าปาดอง หมู่ที่ ๑๓	๒,๓๔๐,๐๐๐	บ้านป่าปาดอง หมู่ที่ ๑๓ ตำบลเหมืองจี้	กองช่าง งบประมาณ อำเภอเมืองลำพูน			←										
๖	โครงการก่อสร้างประตูระบายน้ำคอตยแต่	ก่อสร้างประตูระบายน้ำชนิดบานตรง จำนวน ๕ ช่อง ขนาดกว้าง ๔ เมตร สูง ๖ เมตร และมีฝายสันหยัก (Labyrinth) สองข้างทางมีความยาวรวม ๙๒ เมตร สามารถระบายน้ำได้ ๔๕๐ ลูกบาศก์เมตรต่อวินาที	๔๙,๘๐๐,๐๐๐	ฝายคอตยแต่ บ้านฝั่งหมิ่น หมู่ที่ ๗ ตำบลเหมืองจี้	กองช่าง สำนักงานชลประทานที่ ๑			←										→

รวมแผนงานอุตสาหกรรมและการโยธา

๕๗,๒๑๐,๐๐๐

รวมยุทธศาสตร์ที่ ๑ จำนวน ๒ แผนงาน ๗ รายการ

๕๘,๖๗๕,๗๗๐

ก. ยุทธศาสตร์จังหวัดที่ ๒ การพัฒนาเมืองเกษตรสีเขียว

ก. ยุทธศาสตร์จังหวัดที่ ๓ การพัฒนาเมืองจุดหมายปลายทางแห่งการท่องเที่ยวเชิงประสบการณ์วัฒนธรรม

ข. ยุทธศาสตร์การพัฒนาของ อปท. ในเขตจังหวัดลำพูน ยุทธศาสตร์ ที่ ๓ การพัฒนาเมืองวัฒนธรรม ศูนย์เศรษฐกิจชุมชนสร้างสรรค์

๒. ยุทธศาสตร์การพัฒนาด้านเศรษฐกิจ เกษตรและการท่องเที่ยว

๒.๑ แผนงานสังคมสงเคราะห์

ลำดับที่	โครงการ	รายละเอียดของกิจกรรมที่เกิดขึ้น จากโครงการ	งบประมาณ (บาท)	สถานที่ดำเนินการ	หน่วยงาน รับผิดชอบหลัก	พ.ศ. ๒๕๖๒			พ.ศ. ๒๕๖๓									
						ต.ค.	พ.ย.	ธ.ค.	ม.ค.	ก.พ.	มี.ค.	เม.ย.	พ.ค.	มิ.ย.	ก.ค.	ส.ค.	ก.ย.	
๑	อุดหนุนกลุ่มอาชีพต่าง ๆ ในตำบลเหมืองจี้	อุดหนุนกลุ่มอาชีพต่าง ๆ ในตำบล เหมืองจี้	๒๐,๐๐๐	กลุ่มอาชีพ ตำบล เหมืองจี้	กองสวัสดิการฯ							←	→					
๒	โครงการของดีตำบลเหมืองจี้	กิจกรรมส่งเสริมประเพณี วัฒนธรรม การใช้ชีวิต การกิน การ อยู่ ของชุมชนตำบลเหมืองจี้	๑๕,๐๐๐	ตำบลเหมืองจี้	กองสวัสดิการฯ												←	→
๓	โครงการส่งเสริมการฝึก อาชีพแก่ประชาชนตำบล เหมืองจี้	ฝึกอบรมอาชีพให้แก่ประชาชน ตำบลเหมืองจี้	๕๐,๐๐๐	เทศบาล ตำบล เหมืองจี้	กองสวัสดิการฯ				←	→								

รวมแผนงานสังคมสงเคราะห์

๘๕,๐๐๐

๒.๒ แผนงานการศาสนาวัฒนธรรมและนันทนาการ

ลำดับที่	โครงการ	รายละเอียดของกิจกรรมที่เกิดขึ้น จากโครงการ	งบประมาณ (บาท)	สถานที่ดำเนินการ	หน่วยงาน รับผิดชอบหลัก	พ.ศ. ๒๕๖๒			พ.ศ. ๒๕๖๓														
						ต.ค.	พ.ย.	ธ.ค.	ม.ค.	ก.พ.	มี.ค.	เม.ย.	พ.ค.	มิ.ย.	ก.ค.	ส.ค.	ก.ย.						
๑	โครงการจัดกิจกรรมงาน เทศกาลลำไย	แห่ขบวนเทศกาลลำไย	๒๐,๐๐๐	กลุ่มอาชีพ ตำบล เหมืองจี้	กองการศึกษา														←				→

๒.๓ แผนงานการเกษตร

ลำดับที่	โครงการ	รายละเอียดของกิจกรรมที่เกิดขึ้น จากโครงการ	งบประมาณ (บาท)	สถานที่ดำเนินการ	หน่วยงาน รับผิดชอบหลัก	พ.ศ. ๒๕๖๒			พ.ศ. ๒๕๖๓															
						ต.ค.	พ.ย.	ธ.ค.	ม.ค.	ก.พ.	มี.ค.	เม.ย.	พ.ค.	มิ.ย.	ก.ค.	ส.ค.	ก.ย.							
๑	การดำเนินการงานของ ศูนย์บริการและถ่ายทอด เทคโนโลยีการเกษตร ประจำตำบลเหมืองจี้	ค่าใช้จ่ายในการดำเนินการงานของ ศูนย์บริการและถ่ายทอด เทคโนโลยีการเกษตรประจำตำบล เหมืองจี้	๑๐,๐๐๐	ตำบลท่ากว้าง	สำนักปลัด				←															→

รวมยุทธศาสตร์ที่ ๒ จำนวน ๓ แผนงาน ๕ รายการ

๑๑๕,๐๐๐

ก. ยุทธศาสตร์จังหวัดที่ ๔ การพัฒนาเมืองแห่งคุณภาพชีวิต

ข. ยุทธศาสตร์การพัฒนาของ อปท. ในเขตจังหวัดลำพูน ยุทธศาสตร์ ที่ ๑ การพัฒนาและเพิ่มขีดความสามารถประชาชนบนรากฐานประเพณีทุนทางวัฒนธรรมชุมชน

๓. ยุทธศาสตร์การพัฒนาด้านสังคมและคุณภาพชีวิต

๓.๑ แผนงานบริหารงานทั่วไป

ลำดับที่	โครงการ	รายละเอียดของกิจกรรมที่เกิดขึ้น จากโครงการ	งบประมาณ (บาท)	สถานที่ดำเนินการ	หน่วยงาน รับผิดชอบหลัก	พ.ศ. ๒๕๖๒			พ.ศ. ๒๕๖๓									
						ต.ค.	พ.ย.	ธ.ค.	ม.ค.	ก.พ.	มี.ค.	เม.ย.	พ.ค.	มิ.ย.	ก.ค.	ส.ค.	ก.ย.	
๑	โครงการป้องกันและแก้ไข ปัญหายาเสพติด	อุดหนุนศูนย์ปฏิบัติการป้องกันและ ปราบปรามยาเสพติดอำเภอเมือง ลำพูน ศป.ปส.อ.เมืองลำพูน	๑๔,๐๐๐	อำเภอเมืองลำพูน	สำนักปลัด													

๓.๒ แผนงานการรักษาความสงบภายใน

ลำดับที่	โครงการ	รายละเอียดของกิจกรรมที่เกิดขึ้น จากโครงการ	งบประมาณ (บาท)	สถานที่ดำเนินการ	หน่วยงาน รับผิดชอบหลัก	พ.ศ. ๒๕๖๒			พ.ศ. ๒๕๖๓									
						ต.ค.	พ.ย.	ธ.ค.	ม.ค.	ก.พ.	มี.ค.	เม.ย.	พ.ค.	มิ.ย.	ก.ค.	ส.ค.	ก.ย.	
๑	การดำเนินงานแก้ไขปัญหา และป้องกันบรรเทาความ เดือดร้อนของประชาชนที่ เกิดจากสารณภัยต่าง ๆ	ค่าใช้จ่ายในการดำเนินงานแก้ไข ปัญหาและป้องกันบรรเทาความ เดือดร้อนของประชาชนที่เกิดจาก สารณภัยต่าง ๆ เช่น อุทกภัย น้ำป่าไหลหลาก ภัยแล้ง ภัยหนาว อัคคีภัย ไฟป่า ฯลฯ	๑๐,๐๐๐	ตำบลเหมืองจี้	สำนักปลัด													



๓.๒ แผนงานการรักษาความสงบภายใน

ลำดับที่	โครงการ	รายละเอียดของกิจกรรมที่เกิดขึ้น จากโครงการ	งบประมาณ (บาท)	สถานที่ดำเนินการ	หน่วยงาน รับผิดชอบหลัก	พ.ศ. ๒๕๖๒			พ.ศ. ๒๕๖๓									
						ต.ค.	พ.ย.	ธ.ค.	ม.ค.	ก.พ.	มี.ค.	เม.ย.	พ.ค.	มิ.ย.	ก.ค.	ส.ค.	ก.ย.	
๒	โครงการจัดกิจกรรม วันอปพร.	การจัดกิจกรรมวันอปพร. โดยมี ค่าใช้จ่ายประกอบด้วย ค่าวัสดุ อุปกรณ์ต่าง ๆ ป้ายโครงการ ค่าจัด สถานที่ ค่าวัสดุอุปกรณ์ ค่าอาหาร อาหารว่าง เครื่องดื่ม ฯลฯ	๑๕,๐๐๐	ตำบลเหมืองจี้	สำนักปลัด						↔							
๓	โครงการปฏิบัติการระบบ การแพทย์ฉุกเฉิน	การปฏิบัติการระบบการแพทย์ ฉุกเฉิน โดยมีค่าใช้จ่าย ประกอบด้วย ค่าวัสดุอุปกรณ์ต่าง ๆ ที่จำเป็นในงานระบบการแพทย์ ฉุกเฉิน สื่อสิ่งพิมพ์ประชาสัมพันธ์ ฯลฯ	๕๐,๐๐๐	ตำบลเหมืองจี้	สำนักปลัด	←												→
๔	โครงการป้องกันและลด อุบัติเหตุทางถนนในช่วง เทศกาลสำคัญ เช่น เทศกาลปีใหม่ เทศบาล สงกรานต์ ฯลฯ	การรณรงค์ป้องกันและแก้ไข อุบัติเหตุทางถนน ประชาสัมพันธ์ รณรงค์การลดอุบัติเหตุทางถนน การจัดกิจกรรมตัวอย่างอุบัติเหตุ ทางถนน	๒๐,๐๐๐	ตำบลเหมืองจี้	สำนักปลัด			↔			↔							
๕	โครงการอบรมทบทวนเพื่อ เพิ่มทักษะ ชีต ความสามารถของ อาสาสมัครป้องกันภัยฝ่าย พลเรือนตำบลเหมืองจี้	การอบรมทบทวนเพื่อเพิ่มทักษะ ชีตความสามารถของอาสาสมัคร ป้องกันภัยฝ่ายพลเรือนตำบล เหมืองจี้ เพื่อช่วยเหลือประชาชน	๕๐,๐๐๐	ตำบลเหมืองจี้	สำนักปลัด					↔								

รวมแผนงานการรักษาความสงบภายใน

๑๔๕,๐๐๐

๓.๓ แผนงานสังคมสงเคราะห์

ลำดับที่	โครงการ	รายละเอียดของกิจกรรมที่เกิดขึ้น จากโครงการ	งบประมาณ (บาท)	สถานที่ดำเนินการ	หน่วยงาน รับผิดชอบหลัก	พ.ศ. ๒๕๖๒			พ.ศ. ๒๕๖๓								
						ต.ค.	พ.ย.	ธ.ค.	ม.ค.	ก.พ.	มี.ค.	เม.ย.	พ.ค.	มิ.ย.	ก.ค.	ส.ค.	ก.ย.
๑	โครงการพัฒนาคุณภาพชีวิตคนพิการและผู้ดูแลคนพิการตำบลเหมืองจี้	อบรมส่งเสริมพัฒนาคุณภาพชีวิตคนพิการและผู้ดูแลคนพิการตำบลเหมืองจี้	๑๐,๐๐๐	ตำบลเหมืองจี้	กองสวัสดิการฯ				←	→							
๒	โครงการพัฒนาศักยภาพครอบครัวและเผ่าะวังการค้ามนุษย์	อบรมให้ความรู้พัฒนาครอบครัวและการค้ามนุษย์	๑๐,๐๐๐	ตำบลเหมืองจี้	กองสวัสดิการฯ				←	→							
๓	โครงการส่งเสริมการพัฒนาคุณภาพชีวิตผู้สูงอายุตำบลเหมืองจี้	อบรมให้ความรู้พัฒนาคุณภาพชีวิตผู้สูงอายุตำบลเหมืองจี้	๑๐๐,๐๐๐	ตำบลเหมืองจี้	กองสวัสดิการฯ		←	→									
๔	โครงการส่งเสริมบทบาทสตรีในชุมชนและภาวะผู้นำแก่นำสตรี	อบรมให้ความรู้พัฒนาศักยภาพสตรีตำบลเหมืองจี้	๑๐,๐๐๐	ตำบลเหมืองจี้	กองสวัสดิการฯ				←	→							
๕	โครงการสนับสนุนการพัฒนาเด็กและเยาวชนตำบลเหมืองจี้	อบรมให้ความรู้พัฒนาศักยภาพเด็กและเยาวชนตำบลเหมืองจี้	๑๐,๐๐๐	ตำบลเหมืองจี้	กองสวัสดิการฯ	←	→										
๖	โครงการเสริมสร้างความเข้มแข็งของเครือข่ายผู้สูงอายุคนพิการและอาสาสมัครด้านสังคม	อบรมให้ความรู้พัฒนาเครือข่ายผู้สูงอายุ คนพิการและอาสาสมัครด้านสังคม	๑๐,๐๐๐	ตำบลเหมืองจี้	กองสวัสดิการฯ						←	→					
๗	โครงการเสริมสร้างความเข้มแข็งของสภาเด็กและเยาวชนตำบลเหมืองจี้	อบรมให้ความรู้พัฒนาสภาเด็กและเยาวชนตำบลเหมืองจี้	๕,๐๐๐	ตำบลเหมืองจี้	กองสวัสดิการฯ				←	→							

รวมแผนงานสังคมสงเคราะห์

๑๕๕,๐๐๐

๓.๔ แผนงานสร้างความเข้มแข็งชุมชน

ลำดับที่	โครงการ	รายละเอียดของกิจกรรมที่เกิดขึ้น จากโครงการ	งบประมาณ (บาท)	สถานที่ดำเนินการ	หน่วยงาน รับผิดชอบหลัก	พ.ศ. ๒๕๖๒			พ.ศ. ๒๕๖๓									
						ต.ค.	พ.ย.	ธ.ค.	ม.ค.	ก.พ.	มี.ค.	เม.ย.	พ.ค.	มิ.ย.	ก.ค.	ส.ค.	ก.ย.	
๑	โครงการป้องกันและแก้ไข ปัญหาเสพติดในตำบล เหมืองจี้	อบรมส่งเสริมการป้องกันและแก้ไข ปัญหาเสพติดในตำบลเหมืองจี้	๑๕,๐๐๐	ตำบลเหมืองจี้	สำนักปลัด				←	→								

๓.๕ แผนงานงบกลาง

ลำดับที่	โครงการ	รายละเอียดของกิจกรรมที่เกิดขึ้น จากโครงการ	งบประมาณ (บาท)	สถานที่ดำเนินการ	หน่วยงาน รับผิดชอบหลัก	พ.ศ. ๒๕๖๒			พ.ศ. ๒๕๖๓									
						ต.ค.	พ.ย.	ธ.ค.	ม.ค.	ก.พ.	มี.ค.	เม.ย.	พ.ค.	มิ.ย.	ก.ค.	ส.ค.	ก.ย.	
๑	เบี้ยยังชีพผู้สูงอายุ	เงินช่วยเหลือเบี้ยยังชีพผู้สูงอายุ โดยถือปฏิบัติตามระเบียบ กฎหมายและหนังสือสั่งการ	๑๘,๓๘๒,๘๐๐	ตำบลเหมืองจี้	กองสวัสดิการฯ	←												→
๒	เบี้ยยังชีพคนพิการ	เงินช่วยเหลือเบี้ยยังชีพผู้พิการ โดย ถือปฏิบัติตามระเบียบ กฎหมาย และหนังสือสั่งการ	๖,๔๘๐,๐๐๐	ตำบลเหมืองจี้	กองสวัสดิการฯ	←												→
๓	เบี้ยยังชีพผู้ป่วยเอดส์	การสงเคราะห์เบี้ยยังชีพผู้ป่วยเอดส์ ให้แก่ผู้ป่วยเอดส์ที่แพทย์ได้รับรองและ ทำการวินิจฉัยแล้วและมีความเป็นอยู่ ยากจนหรือถูกทอดทิ้งขาดผู้อุปการะดูแล ไม่สามารถประกอบอาชีพเลี้ยงตัวเองได้	๒๗๖,๐๐๐	ตำบลเหมืองจี้	กองสวัสดิการฯ	←												→

รวมแผนงานงบกลาง

๒๕,๑๓๘,๘๐๐

รวมยุทธศาสตร์ที่ ๓ จำนวน ๕ แผนงาน ๑๗ รายการ

๒๕,๔๖๗,๘๐๐

ก. ยุทธศาสตร์จังหวัดที่ ๓ การพัฒนาเมืองจุดหมายปลายทางแห่งการท่องเที่ยวเชิงประสบการณ์วัฒนธรรม

ข. ยุทธศาสตร์การพัฒนาของ อปท. ในเขตจังหวัดลำพูน ที่ ๓ ยุทธศาสตร์การพัฒนาเมืองวัฒนธรรม ส่งเสริมธุรกิจชุมชนสร้างสรรค์

๔. ยุทธศาสตร์การพัฒนาด้านศาสนา ศิลปวัฒนธรรม และภูมิปัญญาท้องถิ่น

๔.๑ แผนงานการศาสนาวัฒนธรรมและนันทนาการ

ลำดับที่	โครงการ	รายละเอียดของกิจกรรมที่เกิดขึ้น จากโครงการ	งบประมาณ (บาท)	สถานที่ดำเนินการ	หน่วยงาน รับผิดชอบหลัก	พ.ศ. ๒๕๖๒			พ.ศ. ๒๕๖๓									
						ต.ค.	พ.ย.	ธ.ค.	ม.ค.	ก.พ.	มี.ค.	เม.ย.	พ.ค.	มิ.ย.	ก.ค.	ส.ค.	ก.ย.	
๑	โครงการจัดงานประเพณี เข้ารุกขมูลกรรม	จัดงานประเพณีเข้ารุกขมูลกรรม	๑๐,๐๐๐	ตำบลเหมืองจี้	กองการศึกษา		↔											
๒	โครงการจัดงานประเพณี สงกรานต์รดน้ำดำหัว ผู้สูงอายุ	จัดงานประเพณีสงกรานต์รดน้ำดำ หัวผู้สูงอายุ	๑๐๐,๐๐๐	ตำบลเหมืองจี้	กองการศึกษา					↔								
๓	โครงการจัดงานประเพณีแห่ เทียนพรรษา	จัดงานประเพณีแห่เทียนพรรษา	๓๕๐,๐๐๐	ตำบลเหมืองจี้	กองการศึกษา							↔						
๔	โครงการจัดงานวันลอย กระทง	จัดงานวันลอยกระทง	๕๐,๐๐๐	ตำบลเหมืองจี้	กองการศึกษา	↔												
๕	โครงการจัดงานส่งเสริม สนับสนุนสภาวัฒนธรรม ตำบลเหมืองจี้	จัดงานส่งเสริมสนับสนุนสภา วัฒนธรรมตำบลเหมืองจี้	๑๕,๐๐๐	ตำบลเหมืองจี้	กองการศึกษา	←												→
๖	โครงการฝึก ศึกษา และ อบรมให้ความรู้ภูมิปัญญา ท้องถิ่น	การฝึก ศึกษา และอบรมให้ความรู้ ภูมิปัญญาท้องถิ่น (การแกะสลัก เทียน) ให้แก่เด็ก เยาวชน และ ประชาชน	๑๐,๐๐๐	ตำบลเหมืองจี้	กองการศึกษา					↔								

๔.๑ แผนงานการศาสนาวัฒนธรรมและนันทนาการ

ลำดับที่	โครงการ	รายละเอียดของกิจกรรมที่เกิดขึ้น จากโครงการ	งบประมาณ (บาท)	สถานที่ดำเนินการ	หน่วยงาน รับผิดชอบหลัก	พ.ศ. ๒๕๖๒			พ.ศ. ๒๕๖๓										
						ต.ค.	พ.ย.	ธ.ค.	ม.ค.	ก.พ.	มี.ค.	เม.ย.	พ.ค.	มิ.ย.	ก.ค.	ส.ค.	ก.ย.		
๗	โครงการฝึก ศึกษา และ อบรมการแสดงพื้นบ้าน	การฝึก ศึกษา และอบรมการแสดง พื้นบ้าน ให้แก่เด็ก เยาวชน และ ประชาชน	๑๐,๐๐๐	ตำบลเหมืองจี้	กองการศึกษา							←	→						
๘	ค่ารับรองและพิธีการ	รับรองต้อนรับบุคคลและคณะบุคคล	๑๐,๐๐๐	ตำบลเหมืองจี้	กองการศึกษา	←													→

รวมแผนงานศาสนาวัฒนธรรมและนันทนาการ

๕๕๕,๐๐๐

ก. ยุทธศาสตร์จังหวัดที่ ๕ การพัฒนาเมืองนิเวศน์

ข. ยุทธศาสตร์การพัฒนาของ อปท. ในเขตจังหวัดลำพูน ที่ ๒ การพัฒนาภูมินิเวศวัฒนธรรมและอารยสถาปัตยกรรม

๕. ยุทธศาสตร์การพัฒนาด้านทรัพยากรธรรมชาติและสิ่งแวดล้อม

แบบ ผด.๐๒

๕.๑ แผนงานเคหะและชุมชน

ลำดับที่	โครงการ	รายละเอียดของกิจกรรมที่เกิดขึ้น จากโครงการ	งบประมาณ (บาท)	สถานที่ดำเนินการ	หน่วยงาน รับผิดชอบหลัก	พ.ศ. ๒๕๖๑			พ.ศ. ๒๕๖๒										
						ต.ค.	พ.ย.	ธ.ค.	ม.ค.	ก.พ.	มี.ค.	เม.ย.	พ.ค.	มิ.ย.	ก.ค.	ส.ค.	ก.ย.		
๑	โครงการบริหารจัดการขยะ ในพื้นที่บริการของเทศบาล ตำบลเหมืองจี้	จ้างเหมาจัดเก็บขยะในพื้นที่บริการ ของเทศบาลตำบลเหมืองจี้พร้อม จัดหาภาชนะสำหรับจัดเก็บขยะ	๒,๓๙๐,๐๐๐	ตำบลเหมืองจี้	กองสาธารณสุข	←													→

๕.๒ แผนงานการเกษตร

ลำดับที่	โครงการ	รายละเอียดของกิจกรรมที่เกิดขึ้น จากโครงการ	งบประมาณ (บาท)	สถานที่ดำเนินการ	หน่วยงาน รับผิดชอบหลัก	พ.ศ. ๒๕๖๑			พ.ศ. ๒๕๖๒											
						ต.ค.	พ.ย.	ธ.ค.	ม.ค.	ก.พ.	มี.ค.	เม.ย.	พ.ค.	มิ.ย.	ก.ค.	ส.ค.	ก.ย.			
๑	โครงการส่งเสริม ปรับปรุง แก้ไข ป้องกัน อนุรักษ์ ฟื้นฟูทรัพยากรธรรมชาติ และสิ่งแวดล้อม	กิจกรรม/อบรมส่งเสริม ปรับปรุง แก้ไข ป้องกัน อนุรักษ์ ฟื้นฟู ทรัพยากรธรรมชาติและสิ่งแวดล้อม	๒๐,๐๐๐	ตำบลเหมืองจี้	สำนักปลัด					←										→
๒	โครงการกำจัดผักตบชวา ภายในตำบลเหมืองจี้	กิจกรรม/อบรมกำจัด ผักตบชวาภายในตำบลเหมืองจี้	๑๕,๐๐๐	ตำบลเหมืองจี้	สำนักปลัด															←

รวมยุทธศาสตร์ที่ ๕ จำนวน ๒ แผนงาน ๓ รายการ

๒,๔๒๕,๐๐๐

ก. ยุทธศาสตร์จังหวัดที่ ๔ ยุทธศาสตร์การพัฒนาเมืองแห่งคุณภาพชีวิต

ข. ยุทธศาสตร์การพัฒนาของ อปท. ในเขตจังหวัดลำพูน ที่ ๑ การพัฒนาและเพิ่มขีดความสามารถประชาชนบนรากฐานประเพณีทุนทางวัฒนธรรมชุมชน

๖. ยุทธศาสตร์การพัฒนาด้านการศึกษาและกีฬา

๖.๑ แผนงานการศึกษา

ลำดับที่	โครงการ	รายละเอียดของกิจกรรมที่เกิดขึ้น จากโครงการ	งบประมาณ (บาท)	สถานที่ดำเนินการ	หน่วยงาน รับผิดชอบหลัก	พ.ศ. ๒๕๖๒			พ.ศ. ๒๕๖๓											
						ต.ค.	พ.ย.	ธ.ค.	ม.ค.	ก.พ.	มี.ค.	เม.ย.	พ.ค.	มิ.ย.	ก.ค.	ส.ค.	ก.ย.			
๑	โครงการพัฒนาเด็กเล็กสู่ โลกกว้างของศูนย์พัฒนาเด็ก เล็กสังกัดเทศบาลตำบล	กิจกรรมพัฒนาเด็กเล็กสู่โลกกว้าง ของศูนย์พัฒนาเด็กเล็กสังกัด เทศบาลตำบล	๑๐,๐๐๐	ตำบลท่ากว้าง	กองการศึกษา	←														→
๒	โครงการสนับสนุน ค่าใช้จ่ายการบริหาร สถานศึกษา	๑) ค่าสนับสนุนจัดซื้อ/จัดจ้าง อาหาร กลางวันสำหรับเด็ก ๔๕๑,๓๖๐ บาท ๒) เงินอุดหนุนสำหรับสนับสนุนค่าจัดการ เรียนการสอน ๑๓๒,๖๐๐ บาท ๓) เงินอุดหนุนสำหรับสนับสนุนค่าใช้จ่าย ในการจัดการศึกษา - ค่า หนังสือเรียน ๘,๖๐๐ บาท - ค่าอุปกรณ์การเรียน ๘,๖๐๐ บาท - ค่าเครื่องแบบนักเรียน ๑๒,๙๐๐ บาท - ค่ากิจกรรมพัฒนาผู้เรียน ๑๘,๔๙๐ บ.	๖๓๒,๕๕๐	ศูนย์พัฒนาเด็ก เล็ก สังกัด เทศบาลตำบล เหมืองจี้ จำนวน ๓ ศูนย์	กองการศึกษา	←														→
๓	จัดซื้ออาหารเสริม (นม) สนับสนุนนักเรียน อนุบาล - ประถมปีที่ ๖ ของโรงเรียน สพฐ. และเด็กเล็ก (ศูนย์ฯ) พื้นที่ตำบลเหมืองจี้	ค่าจัดซื้ออาหารเสริม (นม) ๑) นักเรียน อนุบาล - ประถมปีที่ ๖ ๖๕๐,๐๐๐ บาท ๒) เด็กเล็กในศูนย์พัฒนา จำนวน ๓ แห่ง ๑๙๐,๐๐๐ บาท	๘๔๐,๐๐๐	๑. โรงเรียน สพฐ. ๒. ศูนย์พัฒนาเด็ก เล็ก จำนวน ๓ แห่ง ในพื้นที่ตำบลเหมืองจี้	กองการศึกษา	←														→

๖.๑ แผนงานการศึกษา

ลำดับที่	โครงการ	รายละเอียดของกิจกรรมที่เกิดขึ้น จากโครงการ	งบประมาณ (บาท)	สถานที่ดำเนินการ	หน่วยงาน รับผิดชอบหลัก	พ.ศ. ๒๕๖๒			พ.ศ. ๒๕๖๓											
						ต.ค.	พ.ย.	ธ.ค.	ม.ค.	ก.พ.	มี.ค.	เม.ย.	พ.ค.	มิ.ย.	ก.ค.	ส.ค.	ก.ย.			
๔	โครงการสนับสนุนค่าอาหารกลางวันของเด็กนักเรียน โรงเรียน สพฐ ในเขตเทศบาลตำบลเหมืองจี้	สนับสนุนอาหารกลางวันของเด็กนักเรียน	๑,๓๕๘,๔๘๐	โรงเรียน สพฐ ในเขตเทศบาลตำบลเหมืองจี้ จำนวน ๕ แห่ง	กองการศึกษา	←														→
๕	โครงการจัดงานวันเด็กแห่งชาติ	การจัดกิจกรรมในวันเด็กแห่งชาติ	๑๐๐,๐๐๐	ตำบลเหมืองจี้	กองการศึกษา			↔												

รวมแผนงานการศึกษา

๒,๔๕๘,๔๘๐

๖.๒ แผนงานการศาสนาวัฒนธรรมและนันทนาการ

ลำดับที่	โครงการ	รายละเอียดของกิจกรรมที่เกิดขึ้น จากโครงการ	งบประมาณ (บาท)	สถานที่ดำเนินการ	หน่วยงาน รับผิดชอบหลัก	พ.ศ. ๒๕๖๑			พ.ศ. ๒๕๖๒											
						ต.ค.	พ.ย.	ธ.ค.	ม.ค.	ก.พ.	มี.ค.	เม.ย.	พ.ค.	มิ.ย.	ก.ค.	ส.ค.	ก.ย.			
๑	โครงการแข่งขันกีฬาประชาชนเยาวชนตำบลเหมืองจี้	การจัดการแข่งขันกีฬาประชาชนเยาวชนตำบลเหมืองจี้	๒๕๐,๐๐๐	ตำบลเหมืองจี้	กองการศึกษา	←				→										
๒	โครงการจัดส่งนักกีฬาเข้าร่วมแข่งขันกีฬาประเภทต่าง ๆ	การจัดส่งนักกีฬาเข้าร่วมแข่งขันกีฬาประเภทต่าง ๆ	๒๐,๐๐๐	ตำบลเหมืองจี้	กองการศึกษา	←														→
๓	โครงการจัดซื้อวัสดุอุปกรณ์กีฬา	จัดซื้อวัสดุอุปกรณ์กีฬาเพื่อบริการประชาชนตำบลเหมืองจี้	๑๐,๐๐๐	ตำบลเหมืองจี้	กองการศึกษา	←				→										

รวมแผนงานการศาสนาวัฒนธรรมและนันทนาการ

๒๘๐,๐๐๐

รวมยุทธศาสตร์ที่ ๖ จำนวน ๒ แผนงาน ๘ รายการ

๓,๒๒๑,๐๓๐







ก. ยุทธศาสตร์จังหวัดที่ ๑ ยุทธศาสตร์การพัฒนาเมืองหัตถ นวัตกรรม สร้างสรรค์

ข. ยุทธศาสตร์การพัฒนาของ อปท. ในเขตจังหวัดลำพูน ยุทธศาสตร์ที่ ๓ การพัฒนาเมืองวัฒนธรรม ส่งเสริมธุรกิจชุมชนสร้างสรรค์

ค. ยุทธศาสตร์การพัฒนาด้านการบริหารจัดการและเทคโนโลยีสารสนเทศ

ค.๑ แผนงานบริหารงานทั่วไป

ลำดับที่	โครงการ	รายละเอียดของกิจกรรมที่เกิดขึ้น จากโครงการ	งบประมาณ (บาท)	สถานที่ดำเนินการ	หน่วยงาน รับผิดชอบหลัก	พ.ศ. ๒๕๖๒			พ.ศ. ๒๕๖๓											
						ต.ค.	พ.ย.	ธ.ค.	ม.ค.	ก.พ.	มี.ค.	เม.ย.	พ.ค.	มิ.ย.	ก.ค.	ส.ค.	ก.ย.			
๑	เงินเดือน (ฝ่ายการเมือง)	เงินเดือนและเงินค่าตอบแทนคณะกรรมการ และสภาเทศบาลตำบลเหมืองจี้	๒,๘๔๘,๓๒๐	เทศบาลตำบลเหมืองจี้	สำนักปลัด	←														→
๒	เงินเดือน (ฝ่ายประจำ)	เงินเดือน เงินประจำตำแหน่ง ค่าตอบแทน และอื่น ๆ ของพนักงานเทศบาลและพนักงานจ้าง	๔,๖๒๐,๑๒๐	เทศบาลตำบลเหมืองจี้	สำนักปลัด	←														→
๓	ค่าตอบแทน	ค่าตอบแทนคกก.ที่ได้รับการแต่งตั้งจากสภาฯ ค่ากำหนดประโยชน์ตอบแทนอื่น ค่าทำงานนอกเวลา ค่าเช่าบ้าน และค่าช่วยเหลือบุตร	๔๔๕,๐๐๐	เทศบาลตำบลเหมืองจี้	สำนักปลัด	←														→
๔	รายจ่ายเพื่อให้ได้มาซึ่งบริการ	เพื่อจ่ายเป็นค่าใช้จ่ายจ้างเหมาบริการดำเนินการต่าง ๆ	๑,๐๐๐,๐๐๐	เทศบาลตำบลเหมืองจี้	สำนักปลัด	←														→
๕	รายจ่ายเกี่ยวกับการรับรองและพิธีการ	๑. ค่ารับรองในการต้อนรับบุคคลหรือคณะบุคคล ๒. ค่าเลี้ยงรับรองในการประชุมสภาท้องถิ่น ๓. ค่าใช้จ่ายในการจัดงานรัฐพิธีและวันสำคัญต่าง ๆ	๘๐,๐๐๐	เทศบาลตำบลเหมืองจี้	สำนักปลัด	←														→

๘.๑ แผนงานบริหารงานทั่วไป

ลำดับที่	โครงการ	รายละเอียดของกิจกรรมที่เกิดขึ้น จากโครงการ	งบประมาณ (บาท)	สถานที่ดำเนินการ	หน่วยงาน รับผิดชอบหลัก	พ.ศ. ๒๕๖๒			พ.ศ. ๒๕๖๓									
						ต.ค.	พ.ย.	ธ.ค.	ม.ค.	ก.พ.	มี.ค.	เม.ย.	พ.ค.	มิ.ย.	ก.ค.	ส.ค.	ก.ย.	
๖	ค่าของรางวัลหรือเงินรางวัล	ค่าของรางวัลหรือเงินรางวัลในพิธีต่าง ๆ หรืองานกิจกรรมของท้องถิ่นหรือแลกเปลี่ยนแขกผู้มาเยี่ยมเยือนหรือกิจกรรมการประกวดต่าง ๆ	๑๐,๐๐๐	เทศบาลตำบลเหมืองจี้	สำนักปลัด	←												→
๗	ค่าใช้จ่ายในการเดินทางไปราชการในราชอาณาจักรและนอกราชอาณาจักร	ค่าใช้จ่ายในการเดินทางไปราชการ ของผู้บริหารท้องถิ่น สมาชิกสภาท้องถิ่น พนักงานเทศบาล และพนักงานจ้าง	๒๕๐,๐๐๐	เทศบาลตำบลเหมืองจี้	สำนักปลัด	←												→
๘	ค่าบำรุงรักษาและซ่อมแซม	ค่าบำรุงรักษาหรือซ่อมแซมทรัพย์สิน วัสดุ เครื่องใช้ และครุภัณฑ์ประเภทต่าง ๆ	๒๐๐,๐๐๐	เทศบาลตำบลเหมืองจี้	สำนักปลัด	←												→
๙	ค่าวัสดุ	วัสดุสำนักงาน, วัสดุไฟฟ้าและวิทยุ, วัสดุงานบ้านงานครัว, วัสดุยานพาหนะและขนส่ง ฯลฯ	๙๙๗,๒๐๐	เทศบาลตำบลเหมืองจี้	สำนักปลัด	←												→
๑๐	ค่าสาธารณูปโภค	ค่าไฟฟ้า, ค่าบริการโทรศัพท์, ค่าไปรษณีย์ และค่าสื่อสารโทรคมนาคม	๗๔๐,๐๐๐	เทศบาลตำบลเหมืองจี้	สำนักปลัด	←												→
๑๑	โครงการเลือกตั้งนายกเทศมนตรีและสมาชิกสภาตำบลเหมืองจี้	ค่าใช้จ่ายในการเลือกตั้งนายกเทศมนตรีและสมาชิกสภาตำบลเหมืองจี้	๕๐๐,๐๐๐	ตำบลเหมืองจี้	สำนักปลัด						←							→

๘.๑ แผนงานบริหารงานทั่วไป

ลำดับที่	โครงการ	รายละเอียดของกิจกรรมที่เกิดขึ้น จากโครงการ	งบประมาณ (บาท)	สถานที่ดำเนินการ	หน่วยงาน รับผิดชอบหลัก	พ.ศ. ๒๕๖๒			พ.ศ. ๒๕๖๓								
						ต.ค.	พ.ย.	ธ.ค.	ม.ค.	ก.พ.	มี.ค.	เม.ย.	พ.ค.	มิ.ย.	ก.ค.	ส.ค.	ก.ย.
๑๒	โครงการจัดงานวันเทศบาล	กิจกรรมงานวันเทศบาล	๑๐,๐๐๐	ตำบลเหมืองจี้	สำนักปลัด						↔						
๑๓	โครงการจัดงานวันปิยมหาราช ๒๓ ตุลาคม	กิจกรรมงานวันปิยมหาราช ๒๓ ตุลาคม	๑๐,๐๐๐	ตำบลเหมืองจี้	สำนักปลัด	↔											
๑๔	โครงการเฉลิมพระเกียรติสมเด็จพระเจ้าอยู่หัวรัชกาลที่ ๑๐ เนื่องในโอกาสในวันเฉลิมพระชนมพรรษา ๒๘ กรกฎาคม	กิจกรรมงานเฉลิมพระเกียรติสมเด็จพระเจ้าอยู่หัว รัชกาลที่ ๑๐ เนื่องในโอกาสในวันเฉลิมพระชนมพรรษา ๒๘ กรกฎาคม	๔๐,๐๐๐	ตำบลเหมืองจี้	สำนักปลัด									↔			
๑๕	โครงการพัฒนาเทศบาลเป็นองค์กรแห่งการเรียนรู้	อบรม/กิจกรรมส่งเสริมให้ความรู้แก่บุคลากรต่าง ๆ ทั้งฝ่ายประจำและการเมือง เทศบาลตำบลเหมืองจี้	๑๐๐,๐๐๐	ตำบลเหมืองจี้	สำนักปลัด					↔							↔
๑๖	โครงการพัฒนาศักยภาพผู้นำชุมชนตำบลเหมืองจี้	อบรม/กิจกรรมส่งเสริมให้ความรู้ผู้นำชุมชนตำบลเหมืองจี้	๑๐๐,๐๐๐	ตำบลเหมืองจี้	สำนักปลัด												
๑๗	โครงการรัฐพิธีวันพ่อแห่งชาติ ๕ ธันวาคม	กิจกรรมงานรัฐพิธีวันพ่อแห่งชาติ ๕ ธันวาคม	๒๐,๐๐๐	ตำบลเหมืองจี้	สำนักปลัด			↔									
๑๘	โครงการวันแม่แห่งชาติ ๑๒ สิงหาคม	กิจกรรมงานรัฐพิธีแม่แห่งชาติ ๑๒ สิงหาคม	๔๐,๐๐๐	ตำบลเหมืองจี้	สำนักปลัด												↔

๘.๑ แผนงานบริหารงานทั่วไป

ลำดับที่	โครงการ	รายละเอียดของกิจกรรมที่เกิดขึ้น จากโครงการ	งบประมาณ (บาท)	สถานที่ดำเนินการ	หน่วยงาน รับผิดชอบหลัก	พ.ศ. ๒๕๖๒			พ.ศ. ๒๕๖๓									
						ต.ค.	พ.ย.	ธ.ค.	ม.ค.	ก.พ.	มี.ค.	เม.ย.	พ.ค.	มิ.ย.	ก.ค.	ส.ค.	ก.ย.	
๑๙	โครงการส่งเสริมคุณธรรม และจริยธรรมในการ ป้องกันการทุจริต	อบรม/กิจกรรมส่งเสริมให้ความรู้ คุณธรรมและจริยธรรมในการ ป้องกันการทุจริตตำบลเหมืองจี้	๒๐,๐๐๐	ตำบลเหมืองจี้	สำนักปลัด				←	→								
๒๐	โครงการประเมินความพึง พอใจผู้รับบริการที่มีต่อ เทศบาลตำบล	ค่าจ้างผู้ประเมินความพึงพอใจ ผู้รับบริการที่มีต่อเทศบาลตำบล เหมืองจี้	๒๕,๐๐๐	ตำบลเหมืองจี้	สำนักปลัด				←	→								
๒๑	เงินเดือน (ฝ่ายประจำ)	เงินเดือน เงินประจำตำแหน่ง ค่าตอบแทน และอื่น ๆ ของ พนักงานเทศบาลและพนักงานจ้าง	๒,๓๐๓,๘๘๐	เทศบาลตำบล เหมืองจี้	กองคลัง	←												→
๒๒	ค่าตอบแทน	ค่ากำหนดประโยชน์ตอบแทนอื่น ค่า ทำงานนอกเวลา ค่าเช่าบ้าน และค่า ช่วยเหลือบุตร	๑๙๕,๐๐๐	เทศบาลตำบล เหมืองจี้	กองคลัง	←												→
๒๓	รายจ่ายเพื่อให้ได้มาซึ่ง บริการ	เพื่อจ่ายเป็นค่าใช้จ่ายจ้างเหมา บริการดำเนินการต่าง ๆ	๑๐๐,๐๐๐	เทศบาลตำบล เหมืองจี้	กองคลัง	←												→
๒๔	ค่าใช้จ่ายในการเดินทางไป ราชการในราชอาณาจักร และนอกราชอาณาจักร	ค่าใช้จ่ายในการเดินทางไป ราชการ พนักงานเทศบาล และ พนักงานจ้าง	๑๐๐,๐๐๐	เทศบาลตำบล เหมืองจี้	กองคลัง	←												→
๒๕	ค่าบำรุงรักษาและซ่อมแซม	ค่าบำรุงรักษาหรือซ่อมแซม ทรัพย์สิน วัสดุ เครื่องใช้ และ ครุภัณฑ์ประเภทต่าง ๆ	๒๐,๐๐๐	เทศบาลตำบล เหมืองจี้	กองคลัง	←												→



๘.๒ แผนงานการรักษาความสงบภายใน

ลำดับที่	โครงการ	รายละเอียดของกิจกรรมที่เกิดขึ้น จากโครงการ	งบประมาณ (บาท)	สถานที่ดำเนินการ	หน่วยงาน รับผิดชอบหลัก	พ.ศ. ๒๕๖๒			พ.ศ. ๒๕๖๓										
						ต.ค.	พ.ย.	ธ.ค.	ม.ค.	ก.พ.	มี.ค.	เม.ย.	พ.ค.	มิ.ย.	ก.ค.	ส.ค.	ก.ย.		
๔	ค่าวัสดุ	วัสดุยานพาหนะและขนส่ง วัสดุ เครื่องดับเพลิง วัสดุอื่นๆ	๔๕,๐๐๐	เทศบาลตำบล เหมืองจี้	สำนักปลัด	←													→

รวมแผนงานการรักษาความสงบภายใน

๒,๒๗๑,๗๖๐

๘.๓ แผนงานการศึกษา

ลำดับที่	โครงการ	รายละเอียดของกิจกรรมที่เกิดขึ้น จากโครงการ	งบประมาณ (บาท)	สถานที่ดำเนินการ	หน่วยงาน รับผิดชอบหลัก	พ.ศ. ๒๕๖๒			พ.ศ. ๒๕๖๓										
						ต.ค.	พ.ย.	ธ.ค.	ม.ค.	ก.พ.	มี.ค.	เม.ย.	พ.ค.	มิ.ย.	ก.ค.	ส.ค.	ก.ย.		
๑	เงินเดือน (ฝ่ายประจำ)	เงินเดือน เงินประจำตำแหน่ง ค่าตอบแทน และอื่น ๆ ของ พนักงานเทศบาลและพนักงานจ้าง	๒,๘๓๔,๒๙๒	เทศบาลตำบล เหมืองจี้	กองการศึกษา	←													→
๒	ค่าตอบแทน	ค่าทำงานนอกเวลา ค่าเช่าบ้าน และค่าช่วยเหลือบุตร	๕๘,๗๐๐	เทศบาลตำบล เหมืองจี้	กองการศึกษา	←													→
๓	รายจ่ายเพื่อให้ได้มาซึ่ง บริการ	เพื่อจ่ายเป็นค่าใช้จ่ายจ้างเหมา บริการดำเนินการต่าง ๆ	๓๐๖,๐๐๐	เทศบาลตำบล เหมืองจี้	กองการศึกษา	←													→
๔	ค่าใช้จ่ายในการเดินทางไป ราชการในราชอาณาจักร และนอกราชอาณาจักร	ค่าใช้จ่ายในการเดินทางไป ราชการ พนักงานเทศบาล และ พนักงานจ้าง	๓๐,๐๐๐	เทศบาลตำบล เหมืองจี้	กองการศึกษา	←													→





๘.๔ แผนงานสาธารณสุข

ลำดับที่	โครงการ	รายละเอียดของกิจกรรมที่เกิดขึ้น จากโครงการ	งบประมาณ (บาท)	สถานที่ดำเนินการ	หน่วยงาน รับผิดชอบหลัก	พ.ศ. ๒๕๖๒			พ.ศ. ๒๕๖๓											
						ต.ค.	พ.ย.	ธ.ค.	ม.ค.	ก.พ.	มี.ค.	เม.ย.	พ.ค.	มิ.ย.	ก.ค.	ส.ค.	ก.ย.			
๕	ค่าบำรุงรักษาและซ่อมแซม	ค่าบำรุงรักษาหรือซ่อมแซม ทรัพย์สิน วัสดุ เครื่องใช้ และ ครุภัณฑ์ประเภทต่าง ๆ	๓๐,๐๐๐	เทศบาลตำบล เหมืองจี้	กองสาธารณสุข	←														→
๖	ค่าวัสดุ	วัสดุสำนักงาน วัสดุโฆษณาและ เผยแพร่ วัสดุคอมพิวเตอร์ ฯลฯ	๓๕,๐๐๐	เทศบาลตำบล เหมืองจี้	กองสาธารณสุข	←														→

รวมแผนงานสาธารณสุข

๑,๘๐๕,๐๔๐

๘.๕ แผนงานสังคมสงเคราะห์

ลำดับที่	โครงการ	รายละเอียดของกิจกรรมที่เกิดขึ้น จากโครงการ	งบประมาณ (บาท)	สถานที่ดำเนินการ	หน่วยงาน รับผิดชอบหลัก	พ.ศ. ๒๕๖๒			พ.ศ. ๒๕๖๓											
						ต.ค.	พ.ย.	ธ.ค.	ม.ค.	ก.พ.	มี.ค.	เม.ย.	พ.ค.	มิ.ย.	ก.ค.	ส.ค.	ก.ย.			
๑	เงินเดือน (ฝ่ายประจำ)	เงินเดือน เงินประจำตำแหน่ง ค่าตอบแทน และอื่น ๆ ของ พนักงานเทศบาลและพนักงานจ้าง	๑,๖๒๗,๙๒๐	เทศบาลตำบล เหมืองจี้	กองสวัสดิการ สังคม	←														→
๒	ค่าตอบแทน	ค่าทำงานนอกเวลา ค่าเช่าบ้าน	๑๑๓,๐๐๐	เทศบาลตำบล เหมืองจี้	กองสวัสดิการ สังคม	←														→
๓	รายจ่ายเพื่อให้ได้มาซึ่ง บริการ	เพื่อจ่ายเป็นค่าใช้จ่ายจ้างเหมา บริการดำเนินการต่าง ๆ	๒๐๐,๐๐๐	เทศบาลตำบล เหมืองจี้	กองสวัสดิการ สังคม	←														→
๔	ค่าใช้จ่ายในการเดินทางไป ราชการในราชอาณาจักร และนอกราชอาณาจักร	ค่าใช้จ่ายในการเดินทางไป ราชการ พนักงานเทศบาล และ พนักงานจ้าง	๖๐,๐๐๐	เทศบาลตำบล เหมืองจี้	กองสวัสดิการ สังคม	←														→

๘.๕ แผนงานสังคมสงเคราะห์

ลำดับที่	โครงการ	รายละเอียดของกิจกรรมที่เกิดขึ้น จากโครงการ	งบประมาณ (บาท)	สถานที่ดำเนินการ	หน่วยงาน รับผิดชอบหลัก	พ.ศ. ๒๕๖๒			พ.ศ. ๒๕๖๓										
						ต.ค.	พ.ย.	ธ.ค.	ม.ค.	ก.พ.	มี.ค.	เม.ย.	พ.ค.	มิ.ย.	ก.ค.	ส.ค.	ก.ย.		
๕	ค่าบำรุงรักษาและซ่อมแซม	ค่าบำรุงรักษาหรือซ่อมแซม ทรัพย์สิน วัสดุ เครื่องใช้ และ ครุภัณฑ์ประเภทต่าง ๆ	๑๕,๐๐๐	เทศบาลตำบล เหมืองจี้	กองสวัสดิการ สังคม	←													→
๖	ค่าวัสดุ	วัสดุสำนักงาน วัสดุไฟฟ้าและวิทยุ วัสดุคอมพิวเตอร์ ฯลฯ	๑๐๕,๐๐๐	เทศบาลตำบล เหมืองจี้	กองสวัสดิการ สังคม	←													→

รวมแผนงานสังคมสงเคราะห์

๒,๑๒๐,๙๒๐

๘.๖ แผนงานเคหะและชุมชน

ลำดับที่	โครงการ	รายละเอียดของกิจกรรมที่เกิดขึ้น จากโครงการ	งบประมาณ (บาท)	สถานที่ดำเนินการ	หน่วยงาน รับผิดชอบหลัก	พ.ศ. ๒๕๖๒			พ.ศ. ๒๕๖๓										
						ต.ค.	พ.ย.	ธ.ค.	ม.ค.	ก.พ.	มี.ค.	เม.ย.	พ.ค.	มิ.ย.	ก.ค.	ส.ค.	ก.ย.		
๑	เงินเดือน (ฝ่ายประจำ)	เงินเดือน เงินประจำตำแหน่ง ค่าตอบแทน และอื่น ๆ ของ พนักงานเทศบาลและพนักงานจ้าง	๒,๔๘๖,๐๔๐	เทศบาลตำบล เหมืองจี้	กองช่าง	←													→
๒	ค่าตอบแทน	ค่าทำงานนอกเวลา ค่าเช่าบ้าน	๖๐,๘๐๐	เทศบาลตำบล เหมืองจี้	กองช่าง	←													→
๓	รายจ่ายเพื่อให้ได้มาซึ่ง บริการ	เพื่อจ่ายเป็นค่าใช้จ่ายจ้างเหมา บริการดำเนินการต่าง ๆ	๒๖๓,๘๐๐	เทศบาลตำบล เหมืองจี้	กองช่าง	←													→
๔	ค่าใช้จ่ายในการเดินทางไป ราชการในราชอาณาจักร และนอกราชอาณาจักร	ค่าใช้จ่ายในการเดินทางไป ราชการ พนักงานเทศบาล และ พนักงานจ้าง	๑๐,๐๐๐	เทศบาลตำบล เหมืองจี้	กองช่าง	←													→

๘.๖ แผนงานเคหะและชุมชน

ลำดับที่	โครงการ	รายละเอียดของกิจกรรมที่เกิดขึ้น จากโครงการ	งบประมาณ (บาท)	สถานที่ดำเนินการ	หน่วยงาน รับผิดชอบหลัก	พ.ศ. ๒๕๖๒			พ.ศ. ๒๕๖๓										
						ต.ค.	พ.ย.	ธ.ค.	ม.ค.	ก.พ.	มี.ค.	เม.ย.	พ.ค.	มิ.ย.	ก.ค.	ส.ค.	ก.ย.		
๕	ค่าบำรุงรักษาและซ่อมแซม	ค่าบำรุงรักษาหรือซ่อมแซม ทรัพย์สิน วัสดุ เครื่องใช้ และ ครุภัณฑ์ประเภทต่าง ๆ	๕๐,๐๐๐	เทศบาลตำบล เหมืองจี้	กองช่าง	←													→
๖	ค่าวัสดุ	วัสดุสำนักงาน วัสดุเชื้อเพลิงและ หล่อลื่น วัสดุคอมพิวเตอร์ ฯลฯ	๙๐,๐๐๐	เทศบาลตำบล เหมืองจี้	กองช่าง	←													→

รวมแผนงานเคหะและชุมชน

๒,๙๖๐,๖๔๐

๘.๗ แผนงานสร้างความเข้มแข็งของชุมชน

ลำดับที่	โครงการ	รายละเอียดของกิจกรรมที่เกิดขึ้น จากโครงการ	งบประมาณ (บาท)	สถานที่ดำเนินการ	หน่วยงาน รับผิดชอบหลัก	พ.ศ. ๒๕๖๑			พ.ศ. ๒๕๖๒										
						ต.ค.	พ.ย.	ธ.ค.	ม.ค.	ก.พ.	มี.ค.	เม.ย.	พ.ค.	มิ.ย.	ก.ค.	ส.ค.	ก.ย.		
๑	โครงการจัดประชุม ประชาคม	ค่าใช้จ่ายในการประชุมประชาคมเพื่อ จัดทำแผนพัฒนา แผนชุมชนสนับสนุน การขับเคลื่อน แผนชุมชนแบบบูรณาการ ในกิจกรรมของเทศบาล ในระดับหมู่บ้าน ระดับตำบล ระดับอำเภอ	๒๐,๐๐๐	ตำบลเหมืองจี้	สำนักปลัด				←										→

๘.๘ แผนงานการเกษตร

ลำดับที่	โครงการ	รายละเอียดของกิจกรรมที่เกิดขึ้น จากโครงการ	งบประมาณ (บาท)	สถานที่ดำเนินการ	หน่วยงาน รับผิดชอบหลัก	พ.ศ. ๒๕๖๑			พ.ศ. ๒๕๖๒										
						ต.ค.	พ.ย.	ธ.ค.	ม.ค.	ก.พ.	มี.ค.	เม.ย.	พ.ค.	มิ.ย.	ก.ค.	ส.ค.	ก.ย.		
๑	ค่าวัสดุการเกษตร	วัสดุการเกษตร	๒๐,๐๐๐	ตำบลเหมืองจี้	สำนักปลัด				←										→

๘.๙ แผนงานงบกลาง

ลำดับที่	โครงการ	รายละเอียดของกิจกรรมที่เกิดขึ้น จากโครงการ	งบประมาณ (บาท)	สถานที่ดำเนินการ	หน่วยงาน รับผิดชอบหลัก	พ.ศ. ๒๕๖๑			พ.ศ. ๒๕๖๒											
						ต.ค.	พ.ย.	ธ.ค.	ม.ค.	ก.พ.	มี.ค.	เม.ย.	พ.ค.	มิ.ย.	ก.ค.	ส.ค.	ก.ย.			
๑	เงินสมทบกองทุน ประกันสังคม	เงินสมทบกองทุนประกันสังคมในส่วน ของนายจ้างในอัตราร้อยละ ๕ ของ ค่าจ้างที่เทศบาลจะต้องจ่ายเพื่ออุดหนุน เงินค่าเบี้ยประกันสังคมของพนักงานจ้าง และผู้ดูแลเด็กของศูนย์พัฒนาเด็กเล็ก	๑๒๗,๖๐๐	ตำบลเหมืองจี้	กองคลัง	←														→
๒	เงินสมทบกองทุนเงิน ทดแทน	เงินสมทบกองทุนเงินทดแทน เพื่อให้ ความคุ้มครองแก่ลูกจ้างที่ประสบ อันตราย เจ็บป่วย ตาย หรือสูญหายอัน เนื่องมาจากการทำงานให้แก่นายจ้าง	๕,๑๐๕	ตำบลเหมืองจี้	กองคลัง				↔											
๓	สำรองจ่าย	ค่าใช้จ่ายในกรณีฉุกเฉินจำเป็นเร่งด่วนซึ่ง ไม่สามารถคาดการณ์ล่วงหน้าได้เช่น การ เกิดสาธารณภัยต่าง ๆ	๔๒๗,๑๓๓	ตำบลเหมืองจี้	สำนักปลัด	←														→
๔	บำรุงสันนิบาตเทศบาลแห่ง ประเทศไทยตามข้อบังคับ สมาคม ส.ท.ท.	บำรุงสันนิบาตเทศบาลแห่งประเทศไทย ตามข้อบังคับสมาคม ส.ท.ท.	๕๕,๐๐๐	ตำบลเหมืองจี้	กองคลัง	←	→													
๕	เงินสมทบสำนักงาน หลักประกันสุขภาพระดับ ตำบล	เงินสมทบกองทุนหลักประกัน สุขภาพระดับท้องถิ่นหรือพื้นที่ ตำบล	๒๐๒,๓๐๐	ตำบลเหมืองจี้	กองคลัง				←	→										
๖	เงินสมทบกองทุนสวัสดิการ ชุมชนเทศบาลตำบลเหมืองจี้	เงินสมทบกองทุนสวัสดิการชุมชน โดยยึดหลักประชาชนออม ๑ ส่วน องค์กรปกครองส่วนท้องถิ่น ๑	๑๐,๐๐๐	ตำบลเหมืองจี้	กองสวัสดิการฯ				←	→										

๘.๙ แผนงานงบกกลาง

ลำดับที่	โครงการ	รายละเอียดของกิจกรรมที่เกิดขึ้น จากโครงการ	งบประมาณ (บาท)	สถานที่ดำเนินการ	หน่วยงาน รับผิดชอบหลัก	พ.ศ. ๒๕๖๑			พ.ศ. ๒๕๖๒									
						ต.ค.	พ.ย.	ธ.ค.	ม.ค.	ก.พ.	มี.ค.	เม.ย.	พ.ค.	มิ.ย.	ก.ค.	ส.ค.	ก.ย.	
๗	เงินสมทบกองทุนบำเหน็จ บำนาญข้าราชการส่วน ท้องถิ่น (กบท.)	เงินสมทบกองทุนบำเหน็จบำนาญ ข้าราชการส่วนท้องถิ่น ในอัตราร้อยละ ๒ ของประมาณการรายรับ งบประมาณ รายจ่ายประจำปีโดยไม่รวมรายได้จาก พันธบัตร เงินกู้ เงินที่มีผู้อุทิศให้และเงิน อุดหนุน	๕๕๖,๓๙๐	ตำบลเหมืองจี้	กองคลัง	←		→										

รวมแผนงานงบกกลาง

๑,๓๘๓,๕๒๘

รวมยุทธศาสตร์ที่ ๘ จำนวน ๙ แผนงาน ๖๔ รายการ

๒๘,๘๒๐,๔๐๐