

-ร่าง-



แผนการดำเนินงาน
ประจำปีงบประมาณ พ.ศ. ๒๕๖๔



เทศบาลตำบลเหมืองจิ
อำเภอเมืองลำพูน จังหวัดลำพูน

สำนักปลัดเทศบาล งานวิเคราะห์นโยบายและแผน โทร. ๐-๕๓๐๐-๓๔๔๒ ต่อ ๑๒๕
โทรสาร. ๐-๕๓๐๐-๓๐๔๓ <http://www.muangjeemunicipality.go.th>

คำนำ

เทศบาลตำบลเหมืองจี้ มีภารกิจสำคัญในการปฏิบัติงานเพื่อพัฒนา และส่งเสริมคุณภาพชีวิตที่ดีของประชาชนในท้องถิ่น ตลอดจนการบริการและการบริหารจัดการที่ดี ให้แก่ประชาชนในท้องถิ่นทุก ๆ ด้าน โดยมีการวางแผน และปฏิบัติการตามแผนที่วางไว้ ตามระเบียบกระทรวงมหาดไทยว่าด้วยการจัดทำแผนพัฒนาขององค์กรปกครองส่วนท้องถิ่น พ.ศ. ๒๕๔๘ ซึ่งเทศบาลตำบลเหมืองจี้ ได้ดำเนินการจัดทำแผนพัฒนาท้องถิ่น (พ.ศ. ๒๕๖๑-๒๕๖๕) ซึ่งกำหนดทิศทางการดำเนินงานล่วงหน้าไว้อย่างมีเหตุผล และสอดคล้องกับความจริงโดยผ่านกระบวนการประชาคมแล้ว นั้น

ดังนั้น การจัดทำแผนการดำเนินงาน ประจำปีงบประมาณ พ.ศ. ๒๕๖๔ เพื่อเป็นการกำหนดแนวทางในการดำเนินกิจกรรม โครงการต่าง ๆ ในปีงบประมาณ พ.ศ. ๒๕๖๔ ให้คณะผู้บริหารของเทศบาลตำบลเหมืองจี้ ใช้เป็นแนวทางการพัฒนา และกำหนดระยะเวลาในการดำเนินกิจกรรม/โครงการ เพื่อให้บรรลุวัตถุประสงค์ และเป้าหมายที่วางไว้อย่างมีประสิทธิภาพ รวมทั้งเกิดประโยชน์สูงสุดต่อประชาชนในท้องถิ่นโดยรวม ระเบียบกระทรวงมหาดไทยว่าด้วยการจัดทำแผนพัฒนาขององค์กรปกครองส่วนท้องถิ่น พ.ศ. ๒๕๔๘ และแก้ไขเพิ่มเติม (ฉบับที่ ๓) พ.ศ. ๒๕๖๑ แผนการดำเนินงานให้จัดทำให้แล้วเสร็จภายในสามสิบวัน นับแต่วันที่ประกาศใช้งบประมาณรายจ่าย ประจำปีงบประมาณ รายจ่ายเพิ่มเติม งบประมาณจากเงินสะสม หรือได้รับแจ้งแผนงานและโครงการจากหน่วยราชการส่วนกลาง ส่วนภูมิภาค รัฐวิสาหกิจหรือหน่วยงานอื่น ๆ ที่ต้องดำเนินการในพื้นที่องค์กรปกครองส่วนท้องถิ่นในปีงบประมาณนั้น

(นายสิงห์ทอง ปะมะสอน)
นายกเทศมนตรีตำบลเหมืองจี้
ตุลาคม ๒๕๖๓

สารบัญ

หน้า

คำนำ

ส่วนที่ ๑

บทนำ

๑

วัตถุประสงค์

๒

ขั้นตอนการจัดทำแผนการดำเนินงาน

๒

ประโยชน์ของการจัดทำแผนการดำเนินงาน

๔

ส่วนที่ ๒

๑. บัญชีสรุปจำนวนโครงการและงบประมาณ

๕

๒. บัญชีโครงการ/กิจกรรม/งบประมาณ

๑) ยุทธศาสตร์การพัฒนาด้านโครงสร้างพื้นฐาน

๘

๒) ยุทธศาสตร์การพัฒนาด้านด้านเศรษฐกิจ เกษตรและการท่องเที่ยว

๑๒

๓) ยุทธศาสตร์การพัฒนาด้านสังคมและคุณภาพชีวิต

๑๔

๔) ยุทธศาสตร์การพัฒนาด้านศาสนา ศิลปวัฒนธรรม และภูมิปัญญาท้องถิ่น

๑๙

๕) ยุทธศาสตร์การพัฒนาด้านทรัพยากรธรรมชาติและสิ่งแวดล้อม

๒๑

๖) ยุทธศาสตร์การพัฒนาด้านการศึกษาและกีฬา

๒๓

๗) ยุทธศาสตร์การพัฒนาด้านการสาธารณสุขและการเสริมสร้างสุขภาพ ประชาชน

๒๕

๘) ยุทธศาสตร์การพัฒนาด้านการบริหารจัดการและเทคโนโลยีสารสนเทศ

๒๗

๓. บัญชีครุภัณฑ์

๓๙

ส่วนที่ ๑

แผนการดำเนินงาน ประจำปีงบประมาณ พ.ศ. ๒๕๖๔
เทศบาลตำบลเหมืองจี้ อำเภอเมืองลำพูน จังหวัดลำพูน

ส่วนที่ ๑

๑.๑ บทนำ

เนื่องด้วยระเบียบกระทรวงมหาดไทยว่าด้วยการจัดทำแผนพัฒนาขององค์กรปกครองส่วนท้องถิ่น พ.ศ. ๒๕๔๘ แก้ไขเพิ่มเติม (ฉบับที่ ๒) พ.ศ. ๒๕๕๙ และ (ฉบับที่ ๓) พ.ศ. ๒๕๖๑ ได้กำหนดให้องค์กรปกครองส่วนท้องถิ่น ดำเนินการจัดทำแผนการดำเนินงาน ตามหมวด ๕ ข้อ ๒๖ การจัดทำแผนการดำเนินงาน ให้ดำเนินการตามระเบียบนี้ โดยมีขั้นตอนดำเนินการ ดังนี้ (๑) คณะกรรมการสนับสนุนการจัดทำแผนพัฒนาท้องถิ่นรวบรวมแผนงาน โครงการพัฒนาขององค์กรปกครองส่วนท้องถิ่น หน่วยราชการส่วนกลาง ส่วนภูมิภาค รัฐวิสาหกิจและหน่วยงานอื่น ๆ ที่ดำเนินการในพื้นที่ขององค์กรปกครองส่วนท้องถิ่น แล้วจัดทำร่างแผนการดำเนินงาน เสนอคณะกรรมการพัฒนาท้องถิ่น (๒) คณะกรรมการพัฒนาท้องถิ่นพิจารณาแผนการดำเนินงาน แล้วเสนอผู้บริหารท้องถิ่นประกาศเป็นแผนการดำเนินงาน ทั้งนี้ ให้ปิดประกาศแผนการดำเนินงาน ภายในสิบห้าวันนับแต่วันที่ประกาศ เพื่อให้ประชาชนในท้องถิ่นทราบโดยทั่วกันและต้องปิดประกาศไว้อย่างน้อยสามสิบวัน ข้อ ๒๗ แผนการดำเนินงานให้จัดทำให้แล้วเสร็จภายในสามสิบวันนับแต่วันที่ประกาศใช้งบประมาณรายจ่ายประจำปี งบประมาณรายจ่ายเพิ่มเติม งบประมาณจากเงินสะสม หรือได้รับแจ้งแผนงาน และโครงการจากหน่วยราชการส่วนกลาง ส่วนภูมิภาค รัฐวิสาหกิจหรือหน่วยงานอื่น ๆ ที่ต้องดำเนินการในพื้นที่องค์กรปกครองส่วนท้องถิ่นในปีงบประมาณนั้น การขยายเวลาการจัดทำและการแก้ไขแผนการดำเนินงาน เป็นอำนาจของผู้บริหารท้องถิ่น

ภายใต้กฎหมายดังกล่าว เทศบาลตำบลเหมืองจี้ จึงได้ดำเนินการจัดทำแผนการดำเนินงาน ประจำปีงบประมาณ พ.ศ. ๒๕๖๔ ขึ้น เพื่อให้ทราบถึงรายละเอียดแผนงาน โครงการพัฒนาและกิจกรรมที่ดำเนินการจริงทั้งหมดในพื้นที่ขององค์กรปกครองส่วนท้องถิ่นประจำปีงบประมาณนั้น และใช้เป็นแนวทางการดำเนินงานในปีงบประมาณ พ.ศ. ๒๕๖๔ ของเทศบาลตำบลเหมืองจี้ ให้มีความชัดเจนในการปฏิบัติมากขึ้น มีการประสาน บูรณาการการทำงานกับหน่วยงาน และการจำแนกรายละเอียดต่าง ๆ ของแผนงาน/โครงการในแผนการดำเนินงาน จะทำให้การติดตามประเมินผลมีความสะดวกมากขึ้น โดยการจัดทำแผนการดำเนินงาน เทศบาลตำบลเหมืองจี้ ประจำปีงบประมาณ พ.ศ. ๒๕๖๔ มีวัตถุประสงค์ดังนี้

๑.๒ วัตถุประสงค์ของแผนการดำเนินงาน

(๑) เพื่อให้ทราบถึงรายละเอียดแผนงาน โครงการพัฒนาและกิจกรรมที่ดำเนินการจริงทั้งหมดในพื้นที่ขององค์กรปกครองส่วนท้องถิ่นประจำปีงบประมาณ

(๒) เพื่อใช้เป็นแนวทางในการดำเนินงานในปีงบประมาณ พ.ศ. ๒๕๖๔ ของเทศบาลตำบลเหมืองจี้ให้มีความชัดเจนในการปฏิบัติมากขึ้น

(๓) เพื่อให้มีการประสานและบูรณาการการทำงานกับหน่วยงานและการจำแนกรายละเอียดต่าง ๆ ของแผนงาน/โครงการในแผนการดำเนินงานจะทำให้การติดตามประเมินผลเมื่อสิ้นปีงบประมาณมีความสะดวกมากขึ้น

๑.๓ ขั้นตอนการจัดทำแผนการดำเนินงาน

ขั้นตอนที่ ๑ ขั้นตอนการจัดทำร่างแผน

คณะกรรมการสนับสนุนการจัดทำแผนพัฒนาท้องถิ่นรวบรวมแผนงาน โครงการพัฒนาขององค์กรปกครองส่วนท้องถิ่น หน่วยราชการส่วนกลาง ส่วนภูมิภาค รัฐวิสาหกิจและหน่วยงานอื่น ๆ ที่ดำเนินการในพื้นที่ขององค์กรปกครองส่วนท้องถิ่น แล้วจัดทำร่างแผนการดำเนินงาน เสนอคณะกรรมการพัฒนาท้องถิ่น

ขั้นตอนที่ ๒ ขั้นตอนการพิจารณาร่างแผน

คณะกรรมการพัฒนาท้องถิ่นพิจารณาร่างแผนการดำเนินงาน แล้วเสนอผู้บริหารท้องถิ่นประกาศเป็นแผนการดำเนินงาน

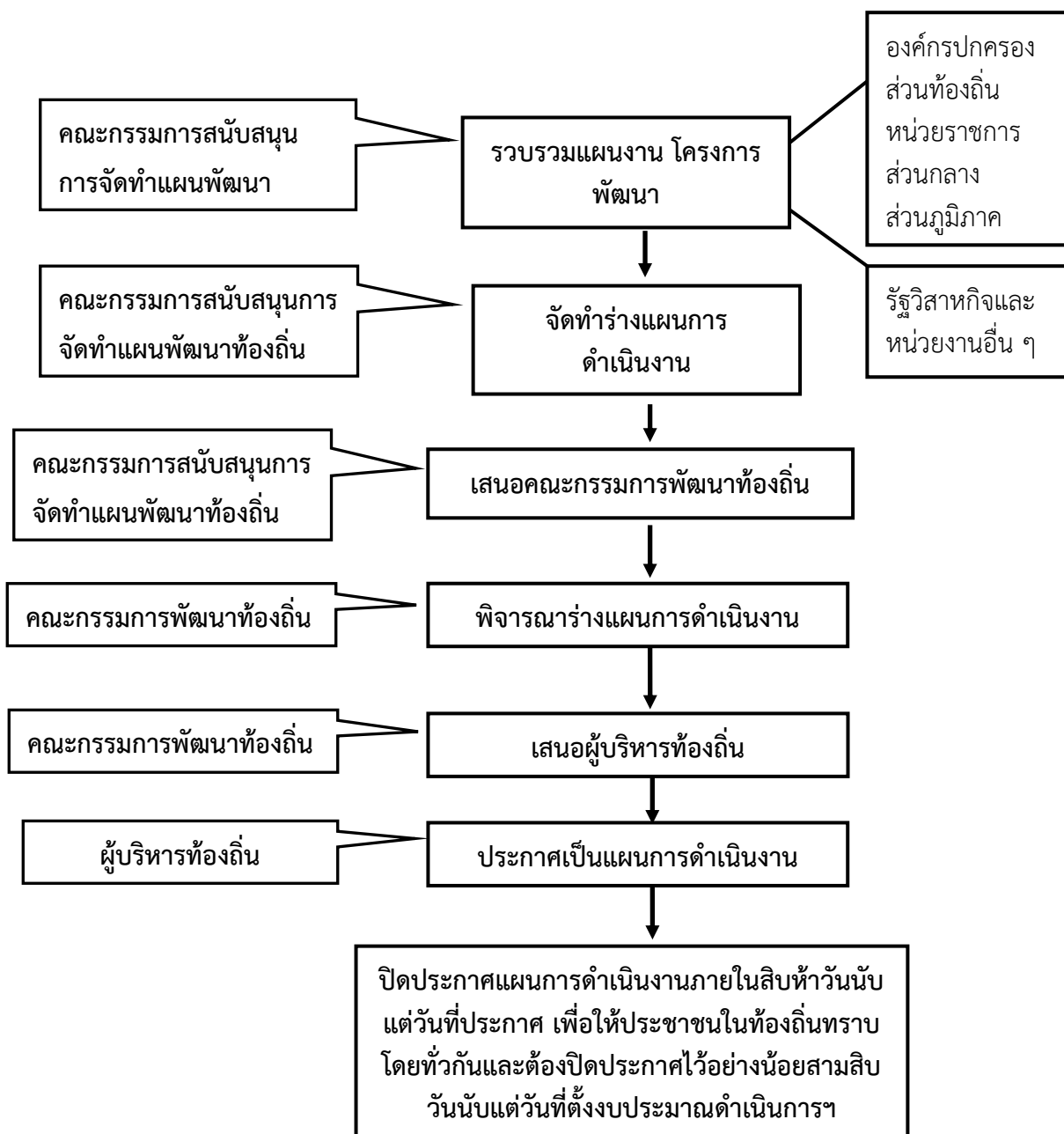
ขั้นตอนที่ ๓ การประกาศใช้แผนการดำเนินงาน

คณะกรรมการพัฒนาท้องถิ่นพิจารณาร่างแผนการดำเนินงาน แล้วเสนอผู้บริหารท้องถิ่นเพื่อประกาศใช้แผนการดำเนินงาน ทั้งนี้ ให้ปิดประกาศแผนการดำเนินงานภายในสิบห้าวันนับแต่วันที่ประกาศ เพื่อให้ประชาชนในท้องถิ่นทราบโดยทั่วกัน และต้องปิดประกาศไว้อย่างน้อยสามสิบวัน

แผนการดำเนินงานให้จัดทำให้แล้วเสร็จภายในสามสิบวันนับแต่วันที่ประกาศใช้งบประมาณรายจ่ายประจำปี งบประมาณรายจ่ายเพิ่มเติม งบประมาณจากเงินสะสม หรือได้รับแจ้งแผนงานและโครงการจากหน่วยราชการส่วนกลาง ส่วนภูมิภาค รัฐวิสาหกิจหรือหน่วยงานอื่น ๆ ที่ต้องดำเนินการในพื้นที่องค์กรปกครองส่วนท้องถิ่นในปีงบประมาณนั้น

“การขยายเวลาการจัดทำและการแก้ไขแผนการดำเนินงานเป็นอำนาจของผู้บริหารท้องถิ่น”

ขั้นตอนการจัดทำแผนการดำเนินงาน



แผนภูมิ : แสดงขั้นตอนการจัดทำแผนการดำเนินงานเทศบาลตำบลเหมืองจี้
ประจำปีงบประมาณ พ.ศ. ๒๕๖๔

๑.๔ ประโยชน์ของแผนการดำเนินงาน

- มากขึ้น
- (๑) ทำให้แนวทางในการดำเนินงานในปีงบประมาณของเทศบาลมีความชัดเจนในการปฏิบัติ
 - (๒) ทำให้การใช้จ่ายงบประมาณของเทศบาลเป็นไปอย่างมีประสิทธิภาพ
 - (๓) ใช้เป็นเครื่องมือในการติดตามการดำเนินงานและการประเมินผลทำให้การติดตามและประเมินผลมีความสะดวก รวดเร็วมากยิ่งขึ้น
 - (๔) ใช้เป็นเครื่องมือสำคัญในการบริหารงานของผู้บริหารท้องถิ่นเพื่อควบคุมการดำเนินงานให้ เป็นไปอย่างเหมาะสมและมีประสิทธิภาพ

แผนการดำเนินงาน ประจำปีงบประมาณ พ.ศ. ๒๕๖๔ มีรายละเอียดเค้าโครงการดังนี้

ส่วนที่ ๑ บทนำ ประกอบด้วย

๑.๑ บทนำ

๑.๒ วัตถุประสงค์ของแผนการดำเนินงาน

๑.๓ ขั้นตอนการจัดทำแผนการดำเนินงาน

๑.๔ ประโยชน์ของแผนการดำเนินงาน

ส่วนที่ ๒ บัญชีโครงการ/กิจกรรม ประกอบด้วย

๒.๑ สรุปบัญชีโครงการ/กิจกรรม (ผด. ๐๑)

๒.๒ บัญชีโครงการ/กิจกรรม/งบประมาณ (ผด. ๐๒)

๒.๓ บัญชีจำนวนครุภัณฑ์ (ผด. ๐๒/๑)

ส่วนที่ ๒

๑. บัญชีสรุปโครงการและงบประมาณ (ผด. ๐๑)
๒. บัญชีโครงการ/กิจกรรม/งบประมาณแผนการดำเนินงานประจำปีงบประมาณ พ.ศ. ๒๕๖๔ (ผด. ๐๒)
๓. บัญชีครุภัณฑ์ (ผด. ๐๒/๑)

บัญชีโครงการ/กิจกรรม/งบประมาณ
แผนการดำเนินงาน ประจำปีงบประมาณ พ.ศ. ๒๕๖๔
เทศบาลตำบลเหมืองจี้ อำเภอเมืองลำพูน จังหวัดลำพูน

- ก. ยุทธศาสตร์จังหวัดที่ ๑ การพัฒนาเมืองหัตถ นวัตกรรม สร้างสรรค์
ข. ยุทธศาสตร์การพัฒนาของ อปท. ในเขตจังหวัดลำพูน ยุทธศาสตร์ที่ ๒ การพัฒนาภูมินิเวศวัฒนธรรมและอารยสถาปัตยกรรม
๑. ยุทธศาสตร์การพัฒนาด้านโครงสร้างพื้นฐาน

๑.๑ แผนงานเคหะและชุมชน

ลำดับที่	โครงการ	รายละเอียดของกิจกรรมที่เกิดขึ้นจากโครงการ	งบประมาณ (บาท)	สถานที่ดำเนินการ	หน่วยงานรับผิดชอบหลัก	พ.ศ. ๒๕๖๓			พ.ศ. ๒๕๖๔						
						ต.ค.	พ.ย.	ธ.ค.	ม.ค.	ก.พ.	มี.ค.	เม.ย.	พ.ค.	มิ.ย.	ก.ค.
๑	โครงการก่อสร้างถนนคอนกรีตเสริมเหล็ก สายสั้นคอนกรีตเสริมเหล็ก สายสั้น บ้านปงชัย หมู่ที่ ๓	ก่อสร้างถนนคอนกรีตเสริมเหล็ก สายสั้น บ้านปงชัย หมู่ที่ ๓ ขนาดกว้าง ๓.๐๐ เมตร ยาว ๒๓๐.๐๐ เมตร หนา ๐.๑๕ เมตร หรือมีพื้นที่ถนนคอนกรีตเสริมเหล็กไม่น้อยกว่า ๖๙๐ ตารางเมตร ตามแบบมาตรฐานงานทางสำหรับองค์กรปกครองส่วนท้องถิ่น และแบบแปลนของกองช่างเทศบาลตำบลเหมืองจี้ (แบบเลขที่ ทล-๒-๒๐๖, มจ.-ท๐๓/๒๕๖๓)	๓๕๐,๐๐๐	ถนนสายสั้นตรง บ้านปงชัย หมู่ที่ ๓ ตำบลเหมืองจี้	กองช่าง				← →						
๒	โครงการก่อสร้างระบบประปาแบบบาดาลเพื่อการเกษตร บ้านเหมืองจี้หลวง หมู่ที่ ๑ ตำบลเหมืองจี้ อำเภอเมืองลำพูน จังหวัดลำพูน ตามแบบแปลนของกองช่างเทศบาลตำบลเหมืองจี้	ก่อสร้างระบบประปาแบบบาดาลเพื่อการเกษตร บ้านเหมืองจี้หลวง หมู่ที่ ๑ ตำบลเหมืองจี้ อำเภอเมืองลำพูน จังหวัดลำพูน ตามแบบแปลนของกองช่างเทศบาลตำบลเหมืองจี้	๓๕๐,๐๐๐	บ้านเหมืองจี้หลวง หมู่ที่ ๑ ตำบลเหมืองจี้ อำเภอเมืองลำพูน จังหวัดลำพูน	กองช่าง				← →						

๑.๑ แผนงานเคหะและชุมชน

ลำดับที่	โครงการ	รายละเอียดของกิจกรรมที่เกิดขึ้นจากโครงการ	งบประมาณ (บาท)	สถานที่ดำเนินการ	หน่วยงานรับผิดชอบหลัก	พ.ศ. ๒๕๖๓			พ.ศ. ๒๕๖๔									
						ต.ค.	พ.ย.	ธ.ค.	ม.ค.	ก.พ.	มี.ค.	เม.ย.	พ.ค.	มิ.ย.	ก.ค.	ส.ค.	ก.ย.	
๓	โครงการปรับปรุงซ่อมแซมถนนภายในหมู่บ้านฝายแป้น หมู่ที่ ๔	ปรับปรุงซ่อมแซมถนนภายในหมู่บ้านฝายแป้น หมู่ที่ ๔ โดยการเสริมผิวแอสฟัลท์ติกคอนกรีตสายทางขอย ๔ ขนาดกว้าง ๔.๐๐ เมตร ยาว ๒๓๕.๐๐ เมตร หนา ๐.๐๕ เมตร หรือมีพื้นที่เสริมผิวแอสฟัลท์ติกคอนกรีต ไม่น้อยกว่า ๙๔๐ ตารางเมตร งบประมาณ ๓๐๗,๐๐๐ บาท ตามแบบมาตรฐานงานทางสำหรับองค์กรปกครองส่วนท้องถิ่น และแบบแปลนของกองช่างเทศบาลตำบลเหมืองจี้ (แบบเลขที่ ทถ๗-๖๐๑, ทถ-๗-๒๐๑, ทถ-๓-๑๑๐ (๑) และ มจ. ท๔/๒๕๖๓)	๓๐๗,๐๐๐	บ้านฝายแป้น หมู่ที่ ๔ ตำบลเหมืองจี้	กองช่าง				←————→									
๔	ค่าบำรุงรักษาและซ่อมแซม	ซ่อมบำรุงรักษาถนนภายในตำบลเหมืองจี้	๓๐๐,๐๐๐	ตำบลเหมืองจี้	กองช่าง				←————→									
๕	ค่าวัสดุ	วัสดุไฟฟ้าและวิทยุ วัสดุก่อสร้างใช้สำหรับซ่อมบำรุงรักษาภายในตำบลเหมืองจี้	๓๐๐,๐๐๐	ตำบลเหมืองจี้	กองช่าง				←————→									

๑.๑ แผนงานเคหะและชุมชน

ลำดับที่	โครงการ	รายละเอียดของกิจกรรมที่เกิดขึ้นจากโครงการ	งบประมาณ (บาท)	สถานที่ดำเนินการ	หน่วยงานรับผิดชอบหลัก	พ.ศ. ๒๕๖๓			พ.ศ. ๒๕๖๔									
						ต.ค.	พ.ย.	ธ.ค.	ม.ค.	ก.พ.	มี.ค.	เม.ย.	พ.ค.	มิ.ย.	ก.ค.	ส.ค.	ก.ย.	
๖	โครงการเสริมผิวถนนแอสฟัลท์ติกคอนกรีตสายทางบ้านกู่เส้า หมู่ที่ ๒ ตำบลเหมืองจี้ เชื่อมบ้านกอลุง หมู่ที่ ๓ ตำบลหนองหนาม อำเภอเมืองลำพูน จังหวัดลำพูน	เสริมผิวถนนแอสฟัลท์ติกคอนกรีตสายทางบ้านกู่เส้า หมู่ที่ ๒ ตำบลเหมืองจี้ เชื่อมบ้านกอลุง หมู่ที่ ๓ ตำบลหนองหนาม อำเภอเมืองลำพูน จังหวัดลำพูน ขนาดกว้าง ๔ เมตร ยาว ๕๖๐ เมตร หนา ๐.๐๕ เมตร	๗๔๙,๐๐๐	บ้านกู่เส้า หมู่ที่ ๒ ตำบลเหมืองจี้ เชื่อมบ้านกอลุง หมู่ที่ ๓ ตำบลหนองหนาม อำเภอเมืองลำพูน จังหวัดลำพูน	กองช่าง งบประมาณ อบจ.ลำพูน				←									→
๗	โครงการเสริมผิวถนนแอสฟัลท์ติกคอนกรีตสายทางบ้านเหมืองจี้ใหม่ หมู่ที่ ๘ ตำบลเหมืองจี้ เชื่อมบ้านบ้านแป้น หมู่ที่ ๖ ตำบลบ้านแป้น อำเภอเมืองลำพูน จังหวัดลำพูน จำนวน ๒ ช่วง	เสริมผิวถนนแอสฟัลท์ติกคอนกรีตสายทางบ้านเหมืองจี้ใหม่ หมู่ที่ ๘ ตำบลเหมืองจี้ เชื่อมบ้านบ้านแป้น หมู่ที่ ๖ ตำบลบ้านแป้น อำเภอเมืองลำพูน จังหวัดลำพูน จำนวน ๒ ช่วง ดังนี้ ช่วงที่ ๑ ขนาดกว้าง ๓ เมตร ยาว ๑๒๐ เมตร หนา ๐.๐๕ เมตร ช่วงที่ ๒ ขนาดกว้าง ๔ เมตร ยาว ๘๙๕ เมตร หนา ๐.๐๕ เมตร	๑,๑๔๖,๐๐๐	บ้านเหมืองจี้ใหม่ หมู่ที่ ๘ ตำบลเหมืองจี้ เชื่อมบ้านบ้านแป้น หมู่ที่ ๖ ตำบลบ้านแป้น อำเภอเมืองลำพูน จังหวัดลำพูน	กองช่าง งบประมาณ อบจ.ลำพูน				←									→

๑.๒ แผนงานอุตสาหกรรมและการโยธา

ลำดับที่	โครงการ	รายละเอียดของกิจกรรมที่เกิดขึ้นจากโครงการ	งบประมาณ (บาท)	สถานที่ดำเนินการ	หน่วยงานรับผิดชอบหลัก	พ.ศ. ๒๕๖๓			พ.ศ. ๒๕๖๔									
						ต.ค.	พ.ย.	ธ.ค.	ม.ค.	ก.พ.	มี.ค.	เม.ย.	พ.ค.	มิ.ย.	ก.ค.	ส.ค.	ก.ย.	
๘	การสนับสนุนน้ำมันและเครื่องจักรกลพร้อมคนขับตามโครงการปรับปรุงซ่อมแซมถนนลูกรังภายในตำบลเหมืองจี้ อำเภอเมืองลำพูน จังหวัดลำพูน จำนวน ๓ สายทาง	โครงการปรับปรุงซ่อมแซมถนนลูกรังภายในตำบลเหมืองจี้ อำเภอเมืองลำพูน จังหวัดลำพูน จำนวน ๓ สายทาง ดังนี้ ๑. สายทางข้างที่ทำการเทศบาลตำบลเหมืองจี้ บ้านเขตวัน หมู่ที่ ๑๒ ขนาดผิวจราจร กว้าง ๕ เมตร ยาว ๑,๑๐๐ เมตร หรือมีพื้นที่ไม่น้อยกว่า ๕,๕๐๐ ตรม. ๒. สายทางบ้านฝายแป้น หมู่ที่ ๔ เชื่อมบ้านป่าตอง หมู่ที่ ๑๑ ขนาดผิวจราจร กว้าง ๔ เมตร ยาว ๒๓๐ เมตร หรือมีพื้นที่ไม่น้อยกว่า ๙๒๐ ตารางเมตร ๓. สายทาง ถนนข้างสวนมุกเดือน บ้านป่าตอง หมู่ที่ ๖ ขนาดผิวจราจร กว้าง ๔ เมตร ยาว ๔๗๐ เมตร หรือมีพื้นที่ไม่น้อยกว่า ๑,๘๘๐ ตารางเมตร	๗๐๐,๐๐๐	๑. สายทางข้างที่ทำการเทศบาลตำบลเหมืองจี้ บ้านเขตวัน หมู่ ๑๒ ๒. สายทางบ้านฝายแป้น หมู่ที่ ๔ เชื่อม บ้านป่าตอง หมู่ที่ ๑๑ ๓. สายทาง ถนนข้างสวนมุกเดือน บ้านป่าตอง หมู่ที่ ๖	กองช่าง งบประมาณ อบจ.ลำพูน				←									→
๙	ก่อสร้างสนามเด็กเล่นสร้างปัญญา ศูนย์พัฒนาเด็กเล็กเทศบาลตำบลเหมืองจี้	ก่อสร้างสนามเด็กเล่นสร้างปัญญา ศูนย์พัฒนาเด็กเล็กเทศบาลตำบลเหมืองจี้	๑๗๐,๐๐๐	ศูนย์พัฒนาเด็กเล็กเทศบาลตำบลเหมืองจี้	กองการศึกษา กรมส่งเสริมการปกครองท้องถิ่น				←									→

รวมยุทธศาสตร์ที่ ๑ จำนวน ๙ รายการ

๔,๓๗๒,๐๐๐

ก. ยุทธศาสตร์จังหวัดที่ ๒ การพัฒนาเมืองเกษตรสีเขียว

ก. ยุทธศาสตร์จังหวัดที่ ๓ การพัฒนาเมืองจุดหมายปลายทางแห่งการท่องเที่ยวเชิงประสบการณ์วัฒนธรรม

ข. ยุทธศาสตร์การพัฒนาของ อปท. ในเขตจังหวัดลำพูน ยุทธศาสตร์ ที่ ๓ การพัฒนาเมืองวัฒนธรรม ศูนย์เศรษฐกิจชุมชนสร้างสรรค์

๒. ยุทธศาสตร์การพัฒนาด้านเศรษฐกิจ เกษตรและการท่องเที่ยว

๒.๑ แผนงานสังคมสงเคราะห์

ลำดับที่	โครงการ	รายละเอียดของกิจกรรมที่เกิดขึ้น จากโครงการ	งบประมาณ (บาท)	สถานที่ดำเนินการ	หน่วยงาน รับผิดชอบหลัก	พ.ศ. ๒๕๖๓			พ.ศ. ๒๕๖๔								
						ต.ค.	พ.ย.	ธ.ค.	ม.ค.	ก.พ.	มี.ค.	เม.ย.	พ.ค.	มิ.ย.	ก.ค.	ส.ค.	ก.ย.
๑	โครงการส่งเสริมอาชีพ พัฒนาศักยภาพกลุ่มอาชีพ ในตำบลเหมืองจี้	อุดหนุนกลุ่มอาชีพต่าง ๆ ในตำบล เหมืองจี้	๒๐,๐๐๐	กลุ่มอาชีพ ตำบล เหมืองจี้	กองสวัสดิการฯ							←→					
๒	โครงการส่งเสริมและฟื้นฟู ภูมิปัญญาท้องถิ่น (ชราภิ บาล สืบสานวิถีล้านนา ภูมิปัญญาเหมืองจี้	กิจกรรมส่งเสริมประเพณี วัฒนธรรม การใช้ชีวิต การกิน การ อยู่ ของชุมชนตำบลเหมืองจี้	๒๕,๐๐๐	ตำบลเหมืองจี้	กองสวัสดิการฯ										←→		
๓	โครงการส่งเสริมอาชีพตาม แนวทางเศรษฐกิจพอเพียง	ฝึกอบรมอาชีพให้แก่ประชาชน ตำบลเหมืองจี้	๑๕,๐๐๐	เทศบาล ตำบล เหมืองจี้	กองสวัสดิการฯ				←→								

รวมแผนงานสังคมสงเคราะห์

๖๐,๐๐๐

๒.๒ แผนงานการศาสนาวัฒนธรรมและนันทนาการ

ลำดับที่	โครงการ	รายละเอียดของกิจกรรมที่เกิดขึ้น จากโครงการ	งบประมาณ (บาท)	สถานที่ดำเนินการ	หน่วยงาน รับผิดชอบหลัก	พ.ศ. ๒๕๖๓			พ.ศ. ๒๕๖๔											
						ต.ค.	พ.ย.	ธ.ค.	ม.ค.	ก.พ.	มี.ค.	เม.ย.	พ.ค.	มิ.ย.	ก.ค.	ส.ค.	ก.ย.			
๑	โครงการจัดกิจกรรมงาน เทศกาลลำไย	แห่ขบวนเทศกาลลำไย	๒๐,๐๐๐	อำเภอเมืองลำพูน	กองการศึกษา															

๒.๓ แผนงานการเกษตร

ลำดับที่	โครงการ	รายละเอียดของกิจกรรมที่เกิดขึ้น จากโครงการ	งบประมาณ (บาท)	สถานที่ดำเนินการ	หน่วยงาน รับผิดชอบหลัก	พ.ศ. ๒๕๖๒			พ.ศ. ๒๕๖๓											
						ต.ค.	พ.ย.	ธ.ค.	ม.ค.	ก.พ.	มี.ค.	เม.ย.	พ.ค.	มิ.ย.	ก.ค.	ส.ค.	ก.ย.			
๑	การดำเนินงานของ ศูนย์บริการและถ่ายทอด เทคโนโลยีการเกษตร ประจำตำบลเหมืองจี้	ค่าใช้จ่ายในการดำเนินงานของ ศูนย์บริการและถ่ายทอด เทคโนโลยีการเกษตรประจำตำบล เหมืองจี้	๑๐,๐๐๐	ตำบลเหมืองจี้	สำนักปลัด															

รวมยุทธศาสตร์ที่ ๒ จำนวน ๓ แผนงาน ๕ รายการ

๙๐,๐๐๐

ก. ยุทธศาสตร์จังหวัดที่ ๔ การพัฒนาเมืองแห่งคุณภาพชีวิต

ข. ยุทธศาสตร์การพัฒนาของ อปท. ในเขตจังหวัดลำพูน ยุทธศาสตร์ ที่ ๑ การพัฒนาและเพิ่มขีดความสามารถประชาชนบนรากฐานประเพณีทุนทางวัฒนธรรมชุมชน

๓. ยุทธศาสตร์การพัฒนาด้านสังคมและคุณภาพชีวิต

๓.๑ แผนงานบริหารงานทั่วไป

ลำดับที่	โครงการ	รายละเอียดของกิจกรรมที่เกิดขึ้น จากโครงการ	งบประมาณ (บาท)	สถานที่ดำเนินการ	หน่วยงาน รับผิดชอบหลัก	พ.ศ. ๒๕๖๓			พ.ศ. ๒๕๖๔								
						ต.ค.	พ.ย.	ธ.ค.	ม.ค.	ก.พ.	มี.ค.	เม.ย.	พ.ค.	มิ.ย.	ก.ค.	ส.ค.	ก.ย.
๑	โครงการป้องกันและแก้ไข ปัญหายาเสพติด	อุดหนุนศูนย์ปฏิบัติการป้องกันและ ปราบปรามยาเสพติดอำเภอเมือง ลำพูน ศป.ปส.อ.เมืองลำพูน	๑๔,๐๐๐	อำเภอเมืองลำพูน	สำนักปลัด								←	→			
๒	โครงการศูนย์ปฏิบัติการร่วม ในการช่วยเหลือประชาชน ขององค์กรปกครองส่วน ท้องถิ่น อำเภอเมืองลำพูน	อุดหนุนให้แก่เทศบาลตำบลหนอง ช้างคืนเพื่อปฏิบัติการร่วมในการ ช่วยเหลือประชาชนขององค์กร ปกครองส่วนท้องถิ่น อำเภอเมือง ลำพูน	๑๗,๐๐๐	อำเภอเมืองลำพูน	สำนักปลัด								←	→			

รวมแผนงานบริหารงานทั่วไป

๓๑,๐๐๐

๓.๒ แผนงานการรักษาความสงบภายใน

ลำดับที่	โครงการ	รายละเอียดของกิจกรรมที่เกิดขึ้น จากโครงการ	งบประมาณ (บาท)	สถานที่ดำเนินการ	หน่วยงาน รับผิดชอบหลัก	พ.ศ. ๒๕๖๓			พ.ศ. ๒๕๖๔										
						ต.ค.	พ.ย.	ธ.ค.	ม.ค.	ก.พ.	มี.ค.	เม.ย.	พ.ค.	มิ.ย.	ก.ค.	ส.ค.	ก.ย.		
๑	การดำเนินงานแก้ไขปัญห และป้องกันบรรเทาความ เดือดร้อนของประชาชนที่ เกิดจากสาธารณภัยต่าง ๆ	ค่าใช้จ่ายในการดำเนินงานแก้ไข ปัญหาและป้องกันบรรเทาความ เดือดร้อนของประชาชนที่เกิดจาก สาธารณภัยต่าง ๆ เช่น อุทกภัย น้ำป่าไหลหลาก ภัยแล้ง ภัยหนาว อัคคีภัย ไฟป่า ฯลฯ	๑๐,๐๐๐	ตำบลเหมืองจี้	สำนักปลัด	←													→
๒	โครงการจัดกิจกรรม วันอปพร.	การจัดกิจกรรมวันอปพร.โดยมี ค่าใช้จ่ายประกอบด้วย ค่าวัสดุ อุปกรณ์ต่าง ๆ ป้ายโครงการ ค่าจัด สถานที่ ค่าวัสดุอุปกรณ์ ค่าอาหาร อาหารว่าง เครื่องดื่ม ฯลฯ	๕,๐๐๐	ตำบลเหมืองจี้	สำนักปลัด						↔								
๓	โครงการปฏิบัติการระบบ การแพทย์ฉุกเฉิน	การปฏิบัติการระบบการแพทย์ ฉุกเฉิน โดยมีค่าใช้จ่าย ประกอบด้วย ค่าวัสดุอุปกรณ์ต่าง ๆ ที่จำเป็นในงานระบบการแพทย์ ฉุกเฉิน สื่อสิ่งพิมพ์ประชาสัมพันธ์ ฯลฯ	๕๐,๐๐๐	ตำบลเหมืองจี้	สำนักปลัด	←													→

๓.๒ แผนงานการรักษาความสงบภายใน

ลำดับที่	โครงการ	รายละเอียดของกิจกรรมที่เกิดขึ้น จากโครงการ	งบประมาณ (บาท)	สถานที่ดำเนินการ	หน่วยงาน รับผิดชอบหลัก	พ.ศ. ๒๕๖๓			พ.ศ. ๒๕๖๔									
						ต.ค.	พ.ย.	ธ.ค.	ม.ค.	ก.พ.	มี.ค.	เม.ย.	พ.ค.	มิ.ย.	ก.ค.	ส.ค.	ก.ย.	
๔	โครงการป้องกันและลดอุบัติเหตุทางถนนในช่วงเทศกาลสำคัญ เช่น เทศกาลปีใหม่ เทศบาลสงกรานต์ ฯลฯ	การรณรงค์ป้องกันและแก้ไขอุบัติเหตุทางถนน ประชาสัมพันธ์รณรงค์การลดอุบัติเหตุทางถนน การจัดกิจกรรมตัวอย่างอุบัติเหตุทางถนน	๒๐,๐๐๐	ตำบลเหมืองจี้	สำนักปลัด			↔			↔							
๕	โครงการอบรมทบทวนเพื่อเพิ่มทักษะ ชีตความสามารถของอาสาสมัครป้องกันภัยฝ่ายพลเรือนตำบลเหมืองจี้	การอบรมทบทวนเพื่อเพิ่มทักษะ ชีตความสามารถของอาสาสมัครป้องกันภัยฝ่ายพลเรือนตำบลเหมืองจี้ เพื่อช่วยเหลือประชาชน	๑๐,๐๐๐	ตำบลเหมืองจี้	สำนักปลัด					↔								
รวมแผนงานการรักษาความสงบภายใน			๔๕,๐๐๐															

๓.๓ แผนงานสังคมสงเคราะห์

ลำดับที่	โครงการ	รายละเอียดของกิจกรรมที่เกิดขึ้น จากโครงการ	งบประมาณ (บาท)	สถานที่ดำเนินการ	หน่วยงาน รับผิดชอบหลัก	พ.ศ. ๒๕๖๓			พ.ศ. ๒๕๖๔									
						ต.ค.	พ.ย.	ธ.ค.	ม.ค.	ก.พ.	มี.ค.	เม.ย.	พ.ค.	มิ.ย.	ก.ค.	ส.ค.	ก.ย.	
๑	โครงการสนับสนุนและพัฒนาคุณภาพชีวิตคนพิการและผู้ดูแลคนพิการตำบลเหมืองจี้	อบรมส่งเสริมพัฒนาคุณภาพชีวิตคนพิการและผู้ดูแลคนพิการตำบลเหมืองจี้	๕,๐๐๐	ตำบลเหมืองจี้	กองสวัสดิการฯ				↔									
๒	โครงการสร้างความเข้มแข็งแก่สถาบันครอบครัวและเฝ้าระวังการกระทำรุนแรงและค้ำมนุษย์	อบรมให้ความรู้พัฒนาครอบครัวและการค้ำมนุษย์	๕,๐๐๐	ตำบลเหมืองจี้	กองสวัสดิการฯ				↔									

๓.๔ แผนงานสร้างความเข้มแข็งชุมชน

ลำดับที่	โครงการ	รายละเอียดของกิจกรรมที่เกิดขึ้น จากโครงการ	งบประมาณ (บาท)	สถานที่ดำเนินการ	หน่วยงาน รับผิดชอบหลัก	พ.ศ. ๒๕๖๓			พ.ศ. ๒๕๖๔									
						ต.ค.	พ.ย.	ธ.ค.	ม.ค.	ก.พ.	มี.ค.	เม.ย.	พ.ค.	มิ.ย.	ก.ค.	ส.ค.	ก.ย.	
๑	โครงการป้องกันและแก้ไข ปัญหาเสพติดในตำบล เหมืองจี้	อบรมส่งเสริมการป้องกันและแก้ไข ปัญหาเสพติดในตำบลเหมืองจี้	๑๕,๐๐๐	ตำบลเหมืองจี้	สำนักปลัด				←	→								

๓.๕ แผนงานงบกลาง

ลำดับที่	โครงการ	รายละเอียดของกิจกรรมที่เกิดขึ้น จากโครงการ	งบประมาณ (บาท)	สถานที่ดำเนินการ	หน่วยงาน รับผิดชอบหลัก	พ.ศ. ๒๕๖๓			พ.ศ. ๒๕๖๔									
						ต.ค.	พ.ย.	ธ.ค.	ม.ค.	ก.พ.	มี.ค.	เม.ย.	พ.ค.	มิ.ย.	ก.ค.	ส.ค.	ก.ย.	
๑	เบี้ยยังชีพผู้สูงอายุ	เงินช่วยเหลือเบี้ยยังชีพผู้สูงอายุ โดยถือปฏิบัติตามระเบียบ กฎหมายและหนังสือสั่งการ	๑๘,๘๙๑,๖๐๐	ตำบลเหมืองจี้	กองสวัสดิการฯ	←												→
๒	เบี้ยยังชีพคนพิการ	เงินช่วยเหลือเบี้ยยังชีพผู้พิการ โดย ถือปฏิบัติตามระเบียบ กฎหมาย และหนังสือสั่งการ	๖,๐๔๘,๐๐๐	ตำบลเหมืองจี้	กองสวัสดิการฯ	←												→
๓	เบี้ยยังชีพผู้ป่วยเอดส์	การสงเคราะห์เบี้ยยังชีพผู้ป่วยเอดส์ ให้แก่ผู้ป่วยเอดส์ที่แพทย์ได้รับรองและ ทำการวินิจฉัยแล้วและมีความเป็นอยู่ ยากจนหรือถูกทอดทิ้งขาดผู้อุปการะดูแล ไม่สามารถประกอบอาชีพเลี้ยงตัวเองได้	๒๔๐,๐๐๐	ตำบลเหมืองจี้	กองสวัสดิการฯ	←												→

รวมแผนงานงบกลาง

๒๕,๑๗๙,๖๐๐

รวมยุทธศาสตร์ที่ ๓ จำนวน ๕ แผนงาน ๒๐ รายการ

๒๕,๗๕๕,๖๐๐

ก. ยุทธศาสตร์จังหวัดที่ ๓ การพัฒนาเมืองจุดหมายปลายทางแห่งการท่องเที่ยวเชิงประสบการณ์วัฒนธรรม

ข. ยุทธศาสตร์การพัฒนาของ อปท. ในเขตจังหวัดลำพูน ที่ ๓ ยุทธศาสตร์การพัฒนาเมืองวัฒนธรรม ศูนย์เศรษฐกิจชุมชนสร้างสรรค์

๔. ยุทธศาสตร์การพัฒนาด้านศาสนา ศิลปวัฒนธรรม และภูมิปัญญาท้องถิ่น

๔.๑ แผนงานการศาสนาวัฒนธรรมและนันทนาการ

ลำดับที่	โครงการ	รายละเอียดของกิจกรรมที่เกิดขึ้น จากโครงการ	งบประมาณ (บาท)	สถานที่ดำเนินการ	หน่วยงาน รับผิดชอบหลัก	พ.ศ. ๒๕๖๓			พ.ศ. ๒๕๖๔									
						ต.ค.	พ.ย.	ธ.ค.	ม.ค.	ก.พ.	มี.ค.	เม.ย.	พ.ค.	มิ.ย.	ก.ค.	ส.ค.	ก.ย.	
๑	โครงการจัดงานประเพณี เข้ารุกขมูลกรรม	จัดงานประเพณีเข้ารุกขมูลกรรม	๑๐,๐๐๐	ตำบลเหมืองจี้	กองการศึกษา		↔											
๒	โครงการจัดงานประเพณี สงกรานต์รดน้ำดำหัว ผู้สูงอายุ	จัดงานประเพณีสงกรานต์รดน้ำดำหัวผู้สูงอายุ	๑๐๐,๐๐๐	ตำบลเหมืองจี้	กองการศึกษา						↔							
๓	โครงการจัดงานประเพณีแห่ เทียนพรรษา	จัดงานประเพณีแห่เทียนพรรษา	๓๕๐,๐๐๐	ตำบลเหมืองจี้	กองการศึกษา							↔						
๔	โครงการจัดงานวันลอย กระทง	จัดงานวันลอยกระทง	๖๐,๐๐๐	ตำบลเหมืองจี้	กองการศึกษา	↔												
๕	โครงการจัดงานส่งเสริม สนับสนุนสภาวัฒนธรรม ตำบลเหมืองจี้	จัดงานส่งเสริมสนับสนุนสภาวัฒนธรรมตำบลเหมืองจี้	๑๕,๐๐๐	ตำบลเหมืองจี้	กองการศึกษา				←									→
๖	โครงการฝึก ศึกษา และ อบรมให้ความรู้ภูมิปัญญา ท้องถิ่น	การฝึก ศึกษา และอบรมให้ความรู้ ภูมิปัญญาท้องถิ่น (การแกะสลัก เทียน) ให้แก่เด็ก เยาวชน และ ประชาชน	๑๐,๐๐๐	ตำบลเหมืองจี้	กองการศึกษา						↔							

๔.๑ แผนงานการศาสนาวัฒนธรรมและนันทนาการ

ลำดับที่	โครงการ	รายละเอียดของกิจกรรมที่เกิดขึ้น จากโครงการ	งบประมาณ (บาท)	สถานที่ดำเนินการ	หน่วยงาน รับผิดชอบหลัก	พ.ศ. ๒๕๖๓			พ.ศ. ๒๕๖๔										
						ต.ค.	พ.ย.	ธ.ค.	ม.ค.	ก.พ.	มี.ค.	เม.ย.	พ.ค.	มิ.ย.	ก.ค.	ส.ค.	ก.ย.		
๗	โครงการฝึก ศึกษา และ อบรมการแสดงพื้นบ้าน	การฝึก ศึกษา และอบรมการแสดง พื้นบ้าน ให้แก่เด็ก เยาวชน และ ประชาชน	๑๐,๐๐๐	ตำบลเหมืองจี้	กองการศึกษา							←	→						
๘	ค่ารับรองและพิธีการ	รับรองต้อนรับบุคคลและคณะบุคคล	๑๐,๐๐๐	ตำบลเหมืองจี้	กองการศึกษา	←													→

รวมแผนงานศาสนาวัฒนธรรมและนันทนาการ

๕๖๕,๐๐๐

ก. ยุทธศาสตร์จังหวัดที่ ๕ การพัฒนาเมืองนิเวศน์

ข. ยุทธศาสตร์การพัฒนาของ อปท. ในเขตจังหวัดลำพูน ที่ ๒ การพัฒนาภูมินิเวศวัฒนธรรมและอารยสถาปัตยกรรม

๕. ยุทธศาสตร์การพัฒนาด้านทรัพยากรธรรมชาติและสิ่งแวดล้อม

๕.๑ แผนงานเคหะและชุมชน

แบบ ผด.๐๒

ลำดับที่	โครงการ	รายละเอียดของกิจกรรมที่เกิดขึ้น จากโครงการ	งบประมาณ (บาท)	สถานที่ดำเนินการ	หน่วยงาน รับผิดชอบหลัก	พ.ศ. ๒๕๖๓			พ.ศ. ๒๕๖๔											
						ต.ค.	พ.ย.	ธ.ค.	ม.ค.	ก.พ.	มี.ค.	เม.ย.	พ.ค.	มิ.ย.	ก.ค.	ส.ค.	ก.ย.			
๑	โครงการบริหารจัดการขยะ ในพื้นที่บริการของเทศบาล ตำบลเหมืองจี้	จ้างเหมาจัดเก็บขยะในพื้นที่บริการ ของเทศบาลตำบลเหมืองจี้พร้อม จัดหาภาชนะสำหรับจัดเก็บขยะ	๖๐๐,๐๐๐	ตำบลเหมืองจี้	กองสาธารณสุข	←														
๒	โครงการบริหารจัดการขยะ ในพื้นที่บริการของเทศบาล ตำบลเหมืองจี้	๑. ค่าจ้างเหมาคนงาน ๔ คน เดือน ละ ๙,๔๐๐ บาท จำนวน ๘ เดือน = ๓๐๐,๘๐๐ บาท ๒. ค่าจ้างเหมาจัดการขยะ หจก.บ้าน ตาล รีฟอร์มมิ่ง อำเภอฮอด จ. เชียงใหม่ = ๖๖๙,๒๐๐ บาท ๓. ค่าจัดซื้อวัสดุเชื้อเพลิง และหล่อ ลื่น ได้แก่ ดีเซล และเบนซิน ฯลฯ สำหรับรถยนต์ = ๕๐,๐๐๐ บาท ๔. ค่าบำรุงรักษา หรือซ่อมแซม ทรัพย์สิน วัสดุ ครุภัณฑ์ ได้แก่ รถยนต์ และอุปกรณ์ประกอบรถยนต์ ฯลฯ = ๓๐,๐๐๐ บาท ๕. ค่าวัสดุงานบ้านงานครัว ได้แก่ ถัง มือยาง สบู่ ผงซักฟอก น้ำยาทำความสะอาด สะอาด ผ่ากั้นเบื่อน รองเท้าบูท ฯลฯ = ๑๐,๐๐๐ บาท	๑,๐๖๐,๐๐๐	ตำบลเหมืองจี้	กองสาธารณสุข	←														

๕.๒ แผนงานการเกษตร

ลำดับที่	โครงการ	รายละเอียดของกิจกรรมที่เกิดขึ้น จากโครงการ	งบประมาณ (บาท)	สถานที่ดำเนินการ	หน่วยงาน รับผิดชอบหลัก	พ.ศ. ๒๕๖๓			พ.ศ. ๒๕๖๔									
						ต.ค.	พ.ย.	ธ.ค.	ม.ค.	ก.พ.	มี.ค.	เม.ย.	พ.ค.	มิ.ย.	ก.ค.	ส.ค.	ก.ย.	
๑	โครงการส่งเสริม ปรับปรุง แก้ไข ป้องกัน อนุรักษ์ ฟื้นฟูทรัพยากรธรรมชาติ และสิ่งแวดล้อม	กิจกรรม/อบรมส่งเสริม ปรับปรุง แก้ไข ป้องกัน อนุรักษ์ ฟื้นฟู ทรัพยากรธรรมชาติและสิ่งแวดล้อม	๒๐,๐๐๐	ตำบลเหมืองจี้	สำนักปลัด						←	→						
๒	โครงการกำจัดผักตบชวา ภายในตำบลเหมืองจี้	กิจกรรม/อบรมกำจัด ผักตบชวาภายในตำบลเหมืองจี้	๑๕,๐๐๐	ตำบลเหมืองจี้	สำนักปลัด						←	→						

รวมยุทธศาสตร์ที่ ๕ จำนวน ๒ แผนงาน ๔ รายการ

๑,๖๙๕,๐๐๐

ก. ยุทธศาสตร์จังหวัดที่ ๔ ยุทธศาสตร์การพัฒนาเมืองแห่งคุณภาพชีวิต

ข. ยุทธศาสตร์การพัฒนาของ อปท. ในเขตจังหวัดลำพูน ที่ ๑ การพัฒนาและเพิ่มขีดความสามารถประชาชนบนรากฐานประเพณีทุนทางวัฒนธรรมชุมชน

๖. ยุทธศาสตร์การพัฒนาด้านการศึกษาและกีฬา

๖.๑ แผนงานการศึกษา

ลำดับที่	โครงการ	รายละเอียดของกิจกรรมที่เกิดขึ้น จากโครงการ	งบประมาณ (บาท)	สถานที่ดำเนินการ	หน่วยงาน รับผิดชอบหลัก	พ.ศ. ๒๕๖๓			พ.ศ. ๒๕๖๔											
						ต.ค.	พ.ย.	ธ.ค.	ม.ค.	ก.พ.	มี.ค.	เม.ย.	พ.ค.	มิ.ย.	ก.ค.	ส.ค.	ก.ย.			
๑	โครงการพัฒนาเด็กเล็กสู่ โลกกว้างของศูนย์พัฒนาเด็ก เล็กสังกัดเทศบาลตำบล	กิจกรรมพัฒนาเด็กเล็กสู่โลกกว้าง ของศูนย์พัฒนาเด็กเล็กสังกัด เทศบาลตำบล	๑๐,๐๐๐	ตำบลเหมืองจี้	กองการศึกษา	←														→
๒	โครงการสนับสนุน ค่าใช้จ่ายการบริหาร สถานศึกษา	๑) ค่าสนับสนุนจัดซื้อ/จัดจ้าง อาหาร กลางวันสำหรับเด็ก ๔๕๑,๓๖๐ บาท ๒) เงินอุดหนุนสำหรับสนับสนุนค่าจัดการ เรียนการสอน ๑๓๒,๖๐๐ บาท ๓) เงินอุดหนุนสำหรับสนับสนุนค่าใช้จ่าย ในการจัดการศึกษา - ค่า หนังสือเรียน ๘,๖๐๐ บาท - ค่าอุปกรณ์การเรียน ๘,๖๐๐ บาท - ค่าเครื่องแบบนักเรียน ๑๒,๙๐๐ บาท - ค่ากิจกรรมพัฒนาผู้เรียน ๑๘,๔๙๐ บ.	๖๓๒,๕๕๐	ศูนย์พัฒนาเด็ก เล็ก สังกัด เทศบาลตำบล เหมืองจี้ จำนวน ๓ ศูนย์	กองการศึกษา	←														→
๓	จัดซื้ออาหารเสริม (นม) สนับสนุนนักเรียน อนุบาล - ประถมปีที่ ๖ ของโรงเรียน สพฐ. และเด็กเล็ก (ศูนย์ฯ) พื้นที่ตำบลเหมืองจี้	ค่าจัดซื้ออาหารเสริม (นม) ๑) นักเรียน อนุบาล - ประถมปีที่ ๖ ๖๕๐,๐๐๐ บาท ๒) เด็กเล็กในศูนย์พัฒนา จำนวน ๓ แห่ง ๑๙๐,๐๐๐ บาท	๘๔๐,๐๐๐	๑. โรงเรียน สพฐ. ๒. ศูนย์พัฒนาเด็ก เล็ก จำนวน ๓ แห่ง ในพื้นที่ตำบลเหมืองจี้	กองการศึกษา	←														→

๖.๑ แผนงานการศึกษา

ลำดับที่	โครงการ	รายละเอียดของกิจกรรมที่เกิดขึ้น จากโครงการ	งบประมาณ (บาท)	สถานที่ดำเนินการ	หน่วยงาน รับผิดชอบหลัก	พ.ศ. ๒๕๖๓			พ.ศ. ๒๕๖๔										
						ต.ค.	พ.ย.	ธ.ค.	ม.ค.	ก.พ.	มี.ค.	เม.ย.	พ.ค.	มิ.ย.	ก.ค.	ส.ค.	ก.ย.		
๔	โครงการสนับสนุนค่าอาหารกลางวันของเด็กนักเรียน โรงเรียน สพฐ. ในเขตเทศบาลตำบลเหมืองจี้	สนับสนุนอาหารกลางวันของเด็กนักเรียน	๑,๔๐๐,๐๐๐	โรงเรียน สพฐ. ในเขตเทศบาลตำบลเหมืองจี้ จำนวน ๕ แห่ง	กองการศึกษา	←													→
๕	โครงการจัดงานวันเด็กแห่งชาติ	การจัดกิจกรรมในวันเด็กแห่งชาติ	๑๐๐,๐๐๐	ตำบลเหมืองจี้	กองการศึกษา			↔											

รวมแผนงานการศึกษา

๒,๕๘๒,๕๕๐

๖.๒ แผนงานการศาสนาวัฒนธรรมและนันทนาการ

ลำดับที่	โครงการ	รายละเอียดของกิจกรรมที่เกิดขึ้น จากโครงการ	งบประมาณ (บาท)	สถานที่ดำเนินการ	หน่วยงาน รับผิดชอบหลัก	พ.ศ. ๒๕๖๓			พ.ศ. ๒๕๖๔										
						ต.ค.	พ.ย.	ธ.ค.	ม.ค.	ก.พ.	มี.ค.	เม.ย.	พ.ค.	มิ.ย.	ก.ค.	ส.ค.	ก.ย.		
๑	โครงการแข่งขันกีฬาประชาชนเยาวชนตำบลเหมืองจี้	การจัดการแข่งขันกีฬาประชาชนเยาวชนตำบลเหมืองจี้	๓๕๐,๐๐๐	ตำบลเหมืองจี้	กองการศึกษา	←				→									
๒	โครงการจัดส่งนักกีฬาเข้าร่วมแข่งขันกีฬาประเภทต่าง ๆ	การจัดส่งนักกีฬาเข้าร่วมแข่งขันกีฬาประเภทต่าง ๆ	๒๐,๐๐๐	ตำบลเหมืองจี้	กองการศึกษา	←													→
๓	โครงการจัดซื้อวัสดุอุปกรณ์กีฬา	จัดซื้อวัสดุอุปกรณ์กีฬาเพื่อบริการประชาชนตำบลเหมืองจี้	๑๐,๐๐๐	ตำบลเหมืองจี้	กองการศึกษา	←				→									

รวมแผนงานการศาสนาวัฒนธรรมและนันทนาการ

๓๘๐,๐๐๐

รวมยุทธศาสตร์ที่ ๖ จำนวน ๒ แผนงาน ๘ รายการ

๓,๓๖๒,๕๕๐

ก. ยุทธศาสตร์จังหวัดที่ ๔ ยุทธศาสตร์การพัฒนาเมืองแห่งคุณภาพชีวิต

ข. ยุทธศาสตร์การพัฒนาของ อปท. ในเขตจังหวัดลำพูน ยุทธศาสตร์ที่ ๑ การพัฒนาและเพิ่มขีดความสามารถประชาชนบนรากฐานประเพณีทุนทางวัฒนธรรมชุมชน

๗. ยุทธศาสตร์การพัฒนาด้านการสาธารณสุขและการเสริมสร้างสุขภาพประชาชน

๗.๑ แผนงานสาธารณสุข

ลำดับที่	โครงการ	รายละเอียดของกิจกรรมที่เกิดขึ้น จากโครงการ	งบประมาณ (บาท)	สถานที่ดำเนินการ	หน่วยงาน รับผิดชอบหลัก	พ.ศ. ๒๕๖๓			พ.ศ. ๒๕๖๔										
						ต.ค.	พ.ย.	ธ.ค.	ม.ค.	ก.พ.	มี.ค.	เม.ย.	พ.ค.	มิ.ย.	ก.ค.	ส.ค.	ก.ย.		
๑	โครงการหมู่บ้านน่าอยู่ ชุมชนน่ามอง	อบรม/กิจกรรมหมู่บ้านน่าอยู่ ชุมชนน่า มอง เพื่อการอนุรักษ์และพัฒนา ทรัพยากรธรรมชาติ และสิ่งแวดล้อม ภายในชุมชนและการพึ่งพาตนเองอย่าง ยั่งยืน รวมทั้งสร้างความรู้ความเข้าใจ ต่าง ๆ และเพื่อให้ประชาชนมีส่วนร่วม ในการพัฒนาตำบล	๕๐,๐๐๐	ตำบลเหมืองจี้	กองสาธารณสุข				←										→
๒	อุดหนุนการดำเนินงานตาม แนวทางโครงการ พระราชดำริด้านสาธารณสุข	อุดหนุนการดำเนินงานตามแนวทาง โครงการพระราชดำริด้าน สาธารณสุขในการสนับสนุนให้ หมู่บ้านแต่ละ ๒๐,๐๐๐ บาท จำนวน ๑๔ หมู่บ้าน	๒๘๐,๐๐๐	ตำบลเหมืองจี้	กองสาธารณสุข				←										→
๓	โครงการสัตว์ปลอดโรค คน ปลอดภัย จากโรคพิษสุนัขบ้า	ค่าจัดซื้อวัคซีนและอุปกรณ์ในการฉีด เพื่อป้องกันและควบคุมโรคพิษสุนัขบ้า ตามพระปณิธานศาสตราจารย์ ดร. สมเด็จพระเจ้าลูกเธอเจ้าฟ้าจุฬาภรณ วลัยลักษณ์ อัครราชกุมารี	๔๐,๐๐๐	ตำบลเหมืองจี้	กองสาธารณสุข				←				→						

๗.๑ แผนงานสาธารณสุข

ลำดับที่	โครงการ	รายละเอียดของกิจกรรมที่เกิดขึ้น จากโครงการ	งบประมาณ (บาท)	สถานที่ดำเนินการ	หน่วยงาน รับผิดชอบหลัก	พ.ศ. ๒๕๖๓			พ.ศ. ๒๕๖๔						
						ต.ค.	พ.ย.	ธ.ค.	ม.ค.	ก.พ.	มี.ค.	เม.ย.	พ.ค.	มิ.ย.	ก.ค.
๔	กำจัดเชื้อวัสดุเพื่อป้องกัน โรคระบาด	กำจัดซ็อน้ำมันเชื้อเพลิงและหล่อลื่น ใช้ ผสมสารเคมีกำจัดยุงลายป้องกัน ใช้เลือดออก ฯลฯ ทรายอะเบท น้ำยา พ่นหมอกควัน ยาและเวชภัณฑ์ต่าง ๆ เคมีภัณฑ์ ถู่มือ อุปกรณ์ทำแผล เครื่องมือวิทยาศาสตร์ ฯลฯ	๗๐,๐๐๐	ตำบลเหมืองจี้	กองสาธารณสุข				←————→						
๕	อุดหนุนการดำเนินงานของ อาสาสมัครสาธารณสุข	อุดหนุน อาสาสมัครสาธารณสุข (อสม.) ตามโครงการพัฒนาศักยภาพระบบ บริหารสาธารณสุขมูลฐานแต่ละหมู่บ้าน หมู่บ้านละ ๕,๐๐๐ บาท จำนวน ๑๔ หมู่บ้าน	๗๐,๐๐๐	ตำบลเหมืองจี้	กองสาธารณสุข				←————→						

รวมยุทธศาสตร์ที่ ๗ แผนงานสาธารณสุข

๕๑๐,๐๐๐

บัญชีจำนวนครุภัณฑ์สำหรับที่ไม่ได้ดำเนินการตามโครงการพัฒนาท้องถิ่น

แผนการดำเนินงาน ประจำปีงบประมาณ พ.ศ. ๒๕๖๔

เทศบาลตำบลเหมืองจี้ อำเภอเมืองลำพูน จังหวัดลำพูน

แบบ ผด.๐๒/๑

๑. ครุภัณฑ์

๑.๑ แผนงานการศึกษา

ที่	ครุภัณฑ์	รายละเอียดของครุภัณฑ์	งบประมาณ(บาท)	สถานที่ดำเนินการ	หน่วยงาน รับผิดชอบ	พ.ศ. ๒๕๖๓			พ.ศ. ๒๕๖๔									
						ต.ค.	พ.ย.	ธ.ค.	ม.ค.	ก.พ.	มี.ค.	เม.ย.	พ.ค.	มิ.ย.	ก.ค.	ส.ค.	ก.ย.	
๑	โครงการพัฒนาคุณภาพ การศึกษาด้วยเทคโนโลยี สารสนเทศ DLTV	ชุดอุปกรณ์สำหรับห้องเรียน	๓๐,๗๐๐	ศูนย์พัฒนาเด็ก เล็กบ้านกู่เส้า	กรมส่งเสริม การปกครอง ท้องถิ่น กองการศึกษา				←									→

ก. ยุทธศาสตร์จังหวัดที่ ๑ ยุทธศาสตร์การพัฒนาเมืองหัตถ นวัตกรรม สร้างสรรค์

ข. ยุทธศาสตร์การพัฒนาของ อปท. ในเขตจังหวัดลำพูน ยุทธศาสตร์ที่ ๓ การพัฒนาเมืองวัฒนธรรม ส่งเสริมธุรกิจชุมชนสร้างสรรค์

ค. ยุทธศาสตร์พัฒนาด้านการบริหารจัดการและเทคโนโลยีสารสนเทศ

ค.๑ แผนงานบริหารงานทั่วไป

ลำดับที่	โครงการ	รายละเอียดของกิจกรรมที่เกิดขึ้น จากโครงการ	งบประมาณ (บาท)	สถานที่ดำเนินการ	หน่วยงาน รับผิดชอบหลัก	พ.ศ. ๒๕๖๓			พ.ศ. ๒๕๖๔								
						ต.ค.	พ.ย.	ธ.ค.	ม.ค.	ก.พ.	มี.ค.	เม.ย.	พ.ค.	มิ.ย.	ก.ค.	ส.ค.	ก.ย.
๑	เงินเดือน (ฝ่ายการเมือง)	เงินเดือนและเงินค่าตอบแทนคณะ บริหาร และสภาเทศบาลตำบล เหมืองจี้	๒,๘๔๘,๓๒๐	เทศบาลตำบล เหมืองจี้	สำนักปลัด	← →											
๒	เงินเดือน (ฝ่ายประจำ)	เงินเดือน เงินประจำตำแหน่ง ค่าตอบแทน และอื่น ๆ ของพนักงาน เทศบาลและพนักงานจ้าง	๔,๔๐๑,๔๘๐	เทศบาลตำบล เหมืองจี้	สำนักปลัด	← →											
๓	ค่าตอบแทน	ค่าตอบแทนคกก.ที่ได้รับการแต่งตั้งจาก สภาฯ ค่ากำหนดประโยชน์ตอบแทนอื่น ค่าทำงานนอกเวลา ค่าเช่าบ้าน และค่า ช่วยเหลือบุตร	๔๔๕,๐๐๐	เทศบาลตำบล เหมืองจี้	สำนักปลัด	← →											
๔	รายจ่ายเพื่อให้ได้มาซึ่ง บริการ	เพื่อจ่ายเป็นค่าใช้จ่ายจ้างเหมา บริการดำเนินการต่าง ๆ	๑,๑๐๐,๐๐๐	เทศบาลตำบล เหมืองจี้	สำนักปลัด	← →											
๕	รายจ่ายเกี่ยวกับการรับรอง และพิธีการ	๑. ค่ารับรองในการต้อนรับบุคคลหรือ คณะบุคคล ๒. ค่าเลี้ยงรับรองในการประชุมสภา ท้องถิ่น ๓. ค่าใช้จ่ายในการจัดงานรัฐพิธีและ วันสำคัญต่าง ๆ	๑๑๐,๐๐๐	เทศบาลตำบล เหมืองจี้	สำนักปลัด	← →											

๘.๑ แผนงานบริหารงานทั่วไป

ลำดับที่	โครงการ	รายละเอียดของกิจกรรมที่เกิดขึ้น จากโครงการ	งบประมาณ (บาท)	สถานที่ดำเนินการ	หน่วยงาน รับผิดชอบหลัก	พ.ศ. ๒๕๖๓			พ.ศ. ๒๕๖๔										
						ต.ค.	พ.ย.	ธ.ค.	ม.ค.	ก.พ.	มี.ค.	เม.ย.	พ.ค.	มิ.ย.	ก.ค.	ส.ค.	ก.ย.		
๖	ค่าของรางวัลหรือเงินรางวัล	ค่าของรางวัลหรือเงินรางวัลในพิธีต่าง ๆ หรืองานกิจกรรมของท้องถิ่นหรือแลกเปลี่ยนแขกผู้มาเยี่ยมเยือนหรือกิจกรรมการประกวดต่าง ๆ	๑๐,๐๐๐	เทศบาลตำบลเหมืองจี้	สำนักปลัด	←													→
๗	ค่าใช้จ่ายในการเดินทางไปราชการในราชอาณาจักรและนอกราชอาณาจักร	ค่าใช้จ่ายในการเดินทางไปราชการของผู้บริหารท้องถิ่น สมาชิกสภาท้องถิ่น พนักงานเทศบาล และพนักงานจ้าง	๑๐๐,๐๐๐	เทศบาลตำบลเหมืองจี้	สำนักปลัด	←													→
๘	ค่าบำรุงรักษาและซ่อมแซม	ค่าบำรุงรักษาหรือซ่อมแซมทรัพย์สิน วัสดุ เครื่องใช้ และครุภัณฑ์ประเภทต่าง ๆ	๒๐๐,๐๐๐	เทศบาลตำบลเหมืองจี้	สำนักปลัด	←													→
๙	ค่าวัสดุ	วัสดุสำนักงาน, วัสดุไฟฟ้าและวิทยุ, วัสดุงานบ้านงานครัว, วัสดุยานพาหนะและขนส่ง ฯลฯ	๙๕๗,๒๐๐	เทศบาลตำบลเหมืองจี้	สำนักปลัด	←													→
๑๐	ค่าสาธารณูปโภค	ค่าไฟฟ้า, ค่าบริการโทรศัพท์, ค่าไปรษณีย์ และค่าสื่อสารโทรคมนาคม	๖๔๐,๐๐๐	เทศบาลตำบลเหมืองจี้	สำนักปลัด	←													→
๑๑	โครงการเลือกตั้งนายกเทศมนตรีและสมาชิกสภาตำบลเหมืองจี้	ค่าใช้จ่ายในการเลือกตั้งนายกเทศมนตรีและสมาชิกสภาตำบลเหมืองจี้	๕๐๐,๐๐๐	ตำบลเหมืองจี้	สำนักปลัด	←													→

๘.๑ แผนงานบริหารงานทั่วไป

ลำดับที่	โครงการ	รายละเอียดของกิจกรรมที่เกิดขึ้น จากโครงการ	งบประมาณ (บาท)	สถานที่ดำเนินการ	หน่วยงาน รับผิดชอบหลัก	พ.ศ. ๒๕๖๓			พ.ศ. ๒๕๖๔								
						ต.ค.	พ.ย.	ธ.ค.	ม.ค.	ก.พ.	มี.ค.	เม.ย.	พ.ค.	มิ.ย.	ก.ค.	ส.ค.	ก.ย.
๑๒	โครงการจัดงานวันเทศบาล	กิจกรรมงานวันเทศบาล	๑๐,๐๐๐	ตำบลเหมืองจี้	สำนักปลัด						↔						
๑๓	โครงการจัดงานวันปีย มหาราช ๒๓ ตุลาคม	กิจกรรมงานวันปียมหาราช ๒๓ ตุลาคม	๑๐,๐๐๐	ตำบลเหมืองจี้	สำนักปลัด	↔											
๑๔	โครงการเฉลิมพระเกียรติ สมเด็จพระเจ้าอยู่หัว รัชกาลที่ ๑๐ เนื่องในโอกาส ในวันเฉลิมพระชนมพรรษา ๒๘ กรกฎาคม	กิจกรรมงานเฉลิมพระเกียรติ สมเด็จพระเจ้าอยู่หัว รัชกาลที่ ๑๐ เนื่องในโอกาสในวันเฉลิมพระ ชนมพรรษา ๒๘ กรกฎาคม	๔๐,๐๐๐	ตำบลเหมืองจี้	สำนักปลัด									↔			
๑๕	โครงการพัฒนาเทศบาล เป็นองค์กรแห่งการเรียนรู้	อบรม/กิจกรรมส่งเสริมให้ความรู้ แก่บุคลากรต่าง ๆ ทั้งฝ่ายประจำ และการเมือง เทศบาลตำบลเหมืองจี้	๑๐๐,๐๐๐	ตำบลเหมืองจี้	สำนักปลัด				↔							↔	
๑๖	โครงการพัฒนาศักยภาพ ผู้นำชุมชนตำบลเหมืองจี้	อบรม/กิจกรรมส่งเสริมให้ความรู้ ผู้นำชุมชนตำบลเหมืองจี้	๑๐๐,๐๐๐	ตำบลเหมืองจี้	สำนักปลัด				↔								
๑๗	โครงการรัฐพิธีวันพ่อ แห่งชาติ ๕ ธันวาคม	กิจกรรมงานรัฐพิธีวันพ่อแห่งชาติ ๕ ธันวาคม	๒๐,๐๐๐	ตำบลเหมืองจี้	สำนักปลัด			↔									
๑๘	โครงการวันแม่แห่งชาติ ๑๒ สิงหาคม	กิจกรรมงานรัฐพิธีแม่แห่งชาติ ๑๒ สิงหาคม	๔๐,๐๐๐	ตำบลเหมืองจี้	สำนักปลัด											↔	

๘.๑ แผนงานบริหารงานทั่วไป

ลำดับที่	โครงการ	รายละเอียดของกิจกรรมที่เกิดขึ้น จากโครงการ	งบประมาณ (บาท)	สถานที่ดำเนินการ	หน่วยงาน รับผิดชอบหลัก	พ.ศ. ๒๕๖๓			พ.ศ. ๒๕๖๔									
						ต.ค.	พ.ย.	ธ.ค.	ม.ค.	ก.พ.	มี.ค.	เม.ย.	พ.ค.	มิ.ย.	ก.ค.	ส.ค.	ก.ย.	
๑๙	โครงการส่งเสริมคุณธรรม และจริยธรรมในการ ป้องกันการทุจริต	อบรม/กิจกรรมส่งเสริมให้ความรู้ คุณธรรมและจริยธรรมในการ ป้องกันการทุจริตตำบลเหมืองจี้	๒๐,๐๐๐	ตำบลเหมืองจี้	สำนักปลัด				←	→								
๒๐	โครงการอบรมการมีส่วน ร่วมในระบอบ ประชาธิปไตยอันมี พระมหากษัตริย์เป็นประมุข	อบรม/กิจกรรมส่งเสริมให้ความรู้ การมีส่วนร่วมในระบอบ ประชาธิปไตยอันมีพระมหากษัตริย์ เป็นประมุข	๒๐,๐๐๐	ตำบลเหมืองจี้	สำนักปลัด				←	→								
๒๑	โครงการประเมินความพึง พอใจผู้รับบริการที่มีต่อ เทศบาลตำบล	ค่าจ้างผู้ประเมินความพึงพอใจ ผู้รับบริการที่มีต่อเทศบาลตำบล เหมืองจี้	๒๕,๐๐๐	ตำบลเหมืองจี้	สำนักปลัด				←	→								
๒๒	เงินเดือน (ฝ่ายประจำ)	เงินเดือน เงินประจำตำแหน่ง ค่าตอบแทน และอื่น ๆ ของ พนักงานเทศบาลและพนักงานจ้าง	๒,๙๖๗,๖๐๐	เทศบาลตำบล เหมืองจี้	กองคลัง	←												→
๒๓	ค่าตอบแทน	ค่ากำหนดประโยชน์ตอบแทนอื่น ค่า ทำงานนอกเวลา ค่าเช่าบ้าน และค่า ช่วยเหลือบุตร	๑๙๕,๐๐๐	เทศบาลตำบล เหมืองจี้	กองคลัง	←												→
๒๔	รายจ่ายเพื่อให้ได้มาซึ่ง บริการ	เพื่อจ่ายเป็นค่าใช้จ่ายจ้างเหมา บริการดำเนินการต่าง ๆ	๑๐๐,๐๐๐	เทศบาลตำบล เหมืองจี้	กองคลัง	←												→
๒๕	ค่าใช้จ่ายในการเดินทางไป ราชการในราชอาณาจักร และนอกราชอาณาจักร	ค่าใช้จ่ายในการเดินทางไป ราชการ พนักงานเทศบาล และ พนักงานจ้าง	๑๐๐,๐๐๐	เทศบาลตำบล เหมืองจี้	กองคลัง	←												→

๘.๒ แผนงานการรักษาความสงบภายใน

ลำดับที่	โครงการ	รายละเอียดของกิจกรรมที่เกิดขึ้น จากโครงการ	งบประมาณ (บาท)	สถานที่ดำเนินการ	หน่วยงาน รับผิดชอบหลัก	พ.ศ. ๒๕๖๓			พ.ศ. ๒๕๖๔											
						ต.ค.	พ.ย.	ธ.ค.	ม.ค.	ก.พ.	มี.ค.	เม.ย.	พ.ค.	มิ.ย.	ก.ค.	ส.ค.	ก.ย.			
๓	รายจ่ายเพื่อให้ได้มาซึ่ง บริการ	เพื่อจ่ายเป็นค่าใช้จ่ายจ้างเหมา บริการดำเนินการต่าง ๆ	๑,๑๔๐,๐๐๐	เทศบาลตำบล เหมืองจี้	สำนักปลัด	←														→
๔	ค่าวัสดุ	วัสดุยานพาหนะและขนส่ง วัสดุ เครื่องดับเพลิง วัสดุอื่น ๆ	๗๐,๐๐๐	เทศบาลตำบล เหมืองจี้	สำนักปลัด	←														→

รวมแผนงานการรักษาความสงบภายใน

๒,๕๐๐,๑๒๐

๘.๓ แผนงานการศึกษา

ลำดับที่	โครงการ	รายละเอียดของกิจกรรมที่เกิดขึ้น จากโครงการ	งบประมาณ (บาท)	สถานที่ดำเนินการ	หน่วยงาน รับผิดชอบหลัก	พ.ศ. ๒๕๖๓			พ.ศ. ๒๕๖๔											
						ต.ค.	พ.ย.	ธ.ค.	ม.ค.	ก.พ.	มี.ค.	เม.ย.	พ.ค.	มิ.ย.	ก.ค.	ส.ค.	ก.ย.			
๑	เงินเดือน (ฝ่ายประจำ)	เงินเดือน เงินประจำตำแหน่ง ค่าตอบแทน และอื่น ๆ ของ พนักงานเทศบาลและพนักงานจ้าง	๒,๙๓๑,๔๖๔	เทศบาลตำบล เหมืองจี้	กองการศึกษา	←														→
๒	ค่าตอบแทน	ค่าทำงานนอกเวลา ค่าเช่าบ้าน และค่าช่วยเหลือบุตร	๕๘,๗๐๐	เทศบาลตำบล เหมืองจี้	กองการศึกษา	←														→
๓	รายจ่ายเพื่อให้ได้มาซึ่ง บริการ	เพื่อจ่ายเป็นค่าใช้จ่ายจ้างเหมา บริการดำเนินการต่าง ๆ	๔๖๘,๕๐๐	เทศบาลตำบล เหมืองจี้	กองการศึกษา	←														→
๔	ค่าใช้จ่ายในการเดินทางไป ราชการในราชอาณาจักร และนอกราชอาณาจักร	ค่าใช้จ่ายในการเดินทางไป ราชการ พนักงานเทศบาล และ พนักงานจ้าง	๔๐,๐๐๐	เทศบาลตำบล เหมืองจี้	กองการศึกษา	←														→

๘.๓ แผนงานการศึกษา

ลำดับที่	โครงการ	รายละเอียดของกิจกรรมที่เกิดขึ้น จากโครงการ	งบประมาณ (บาท)	สถานที่ดำเนินการ	หน่วยงาน รับผิดชอบหลัก	พ.ศ. ๒๕๖๓			พ.ศ. ๒๕๖๔										
						ต.ค.	พ.ย.	ธ.ค.	ม.ค.	ก.พ.	มี.ค.	เม.ย.	พ.ค.	มิ.ย.	ก.ค.	ส.ค.	ก.ย.		
๕	ค่าบำรุงรักษาและซ่อมแซม	ค่าบำรุงรักษาหรือซ่อมแซม ทรัพย์สิน วัสดุ เครื่องใช้ และ ครุภัณฑ์ประเภทต่าง ๆ	๓๐,๐๐๐	เทศบาลตำบล เหมืองจี้	กองการศึกษา	←													→
๖	ค่าวัสดุ	วัสดุสำนักงาน วัสดุไฟฟ้าและวิทยุ วัสดุงานบ้านงานครัว ฯลฯ	๖๐,๐๐๐	เทศบาลตำบล เหมืองจี้	กองการศึกษา	←													→

รวมแผนงานการศึกษา

๓,๕๘๘,๖๖๔

๘.๔ แผนงานสาธารณสุข

ลำดับที่	โครงการ	รายละเอียดของกิจกรรมที่เกิดขึ้น จากโครงการ	งบประมาณ (บาท)	สถานที่ดำเนินการ	หน่วยงาน รับผิดชอบหลัก	พ.ศ. ๒๕๖๓			พ.ศ. ๒๕๖๔										
						ต.ค.	พ.ย.	ธ.ค.	ม.ค.	ก.พ.	มี.ค.	เม.ย.	พ.ค.	มิ.ย.	ก.ค.	ส.ค.	ก.ย.		
๑	เงินเดือน (ฝ่ายประจำ)	เงินเดือน เงินประจำตำแหน่ง ค่าตอบแทน และอื่น ๆ ของ พนักงานเทศบาลและพนักงานจ้าง	๑,๔๗๕,๒๘๐	เทศบาลตำบล เหมืองจี้	กองสาธารณสุข	←													→
๒	ค่าตอบแทน	ค่าทำงานนอกเวลา ค่าเช่าบ้าน และค่า ช่วยเหลือบุตร	๖๕,๐๐๐	เทศบาลตำบล เหมืองจี้	กองสาธารณสุข	←													→
๓	รายจ่ายเพื่อให้ได้มาซึ่ง บริการ	เพื่อจ่ายเป็นค่าใช้จ่ายจ้างเหมา บริการดำเนินการต่าง ๆ	๓๕๐,๐๐๐	เทศบาลตำบล เหมืองจี้	กองสาธารณสุข	←													→
๔	ค่าใช้จ่ายในการเดินทางไป ราชการในราชอาณาจักร และนอกราชอาณาจักร	ค่าใช้จ่ายในการเดินทางไป ราชการ พนักงานเทศบาล และ พนักงานจ้าง	๓๐,๐๐๐	เทศบาลตำบล เหมืองจี้	กองสาธารณสุข	←													→

๘.๔ แผนงานสาธารณสุข

ลำดับที่	โครงการ	รายละเอียดของกิจกรรมที่เกิดขึ้น จากโครงการ	งบประมาณ (บาท)	สถานที่ดำเนินการ	หน่วยงาน รับผิดชอบหลัก	พ.ศ. ๒๕๖๓			พ.ศ. ๒๕๖๔										
						ต.ค.	พ.ย.	ธ.ค.	ม.ค.	ก.พ.	มี.ค.	เม.ย.	พ.ค.	มิ.ย.	ก.ค.	ส.ค.	ก.ย.		
๕	ค่าบำรุงรักษาและซ่อมแซม	ค่าบำรุงรักษาหรือซ่อมแซม ทรัพย์สิน วัสดุ เครื่องใช้ และ ครุภัณฑ์ประเภทต่าง ๆ	๓๐,๐๐๐	เทศบาลตำบล เหมืองจี้	กองสาธารณสุข	←													→
๖	ค่าวัสดุ	วัสดุสำนักงาน วัสดุโฆษณาและ เผยแพร่ วัสดุคอมพิวเตอร์ ฯลฯ	๙๕,๐๐๐	เทศบาลตำบล เหมืองจี้	กองสาธารณสุข	←													→

รวมแผนงานสาธารณสุข

๒,๐๔๕,๒๘๐

๘.๕ แผนงานสังคมสงเคราะห์

ลำดับที่	โครงการ	รายละเอียดของกิจกรรมที่เกิดขึ้น จากโครงการ	งบประมาณ (บาท)	สถานที่ดำเนินการ	หน่วยงาน รับผิดชอบหลัก	พ.ศ. ๒๕๖๓			พ.ศ. ๒๕๖๔										
						ต.ค.	พ.ย.	ธ.ค.	ม.ค.	ก.พ.	มี.ค.	เม.ย.	พ.ค.	มิ.ย.	ก.ค.	ส.ค.	ก.ย.		
๑	เงินเดือน (ฝ่ายประจำ)	เงินเดือน เงินประจำตำแหน่ง ค่าตอบแทน และอื่น ๆ ของ พนักงานเทศบาลและพนักงานจ้าง	๑,๗๘๔,๘๘๐	เทศบาลตำบล เหมืองจี้	กองสวัสดิการ สังคม	←													→
๒	ค่าตอบแทน	ค่าทำงานนอกเวลา ค่าเช่าบ้าน	๒๕๗,๐๐๐	เทศบาลตำบล เหมืองจี้	กองสวัสดิการ สังคม	←													→
๓	รายจ่ายเพื่อให้ได้มาซึ่ง บริการ	เพื่อจ่ายเป็นค่าใช้จ่ายจ้างเหมา บริการดำเนินการต่าง ๆ	๓๐๐,๐๐๐	เทศบาลตำบล เหมืองจี้	กองสวัสดิการ สังคม	←													→
๔	ค่าใช้จ่ายในการเดินทางไป ราชการในราชอาณาจักร และนอกราชอาณาจักร	ค่าใช้จ่ายในการเดินทางไป ราชการ พนักงานเทศบาล และ พนักงานจ้าง	๖๐,๐๐๐	เทศบาลตำบล เหมืองจี้	กองสวัสดิการ สังคม	←													→

๘.๕ แผนงานสังคมสงเคราะห์

ลำดับที่	โครงการ	รายละเอียดของกิจกรรมที่เกิดขึ้น จากโครงการ	งบประมาณ (บาท)	สถานที่ดำเนินการ	หน่วยงาน รับผิดชอบหลัก	พ.ศ. ๒๕๖๓			พ.ศ. ๒๕๖๔										
						ต.ค.	พ.ย.	ธ.ค.	ม.ค.	ก.พ.	มี.ค.	เม.ย.	พ.ค.	มิ.ย.	ก.ค.	ส.ค.	ก.ย.		
๕	ค่าบำรุงรักษาและซ่อมแซม	ค่าบำรุงรักษาหรือซ่อมแซม ทรัพย์สิน วัสดุ เครื่องใช้ และ ครุภัณฑ์ประเภทต่าง ๆ	๒๐,๐๐๐	เทศบาลตำบล เหมืองจี้	กองสวัสดิการ สังคม	←													→
๖	ค่าวัสดุ	วัสดุสำนักงาน วัสดุไฟฟ้าและวิทยุ วัสดุคอมพิวเตอร์ ฯลฯ	๑๐๗,๕๐๐	เทศบาลตำบล เหมืองจี้	กองสวัสดิการ สังคม	←													→

รวมแผนงานสังคมสงเคราะห์

๒,๕๒๙,๓๘๐

๘.๖ แผนงานเคหะและชุมชน

ลำดับที่	โครงการ	รายละเอียดของกิจกรรมที่เกิดขึ้น จากโครงการ	งบประมาณ (บาท)	สถานที่ดำเนินการ	หน่วยงาน รับผิดชอบหลัก	พ.ศ. ๒๕๖๓			พ.ศ. ๒๕๖๔										
						ต.ค.	พ.ย.	ธ.ค.	ม.ค.	ก.พ.	มี.ค.	เม.ย.	พ.ค.	มิ.ย.	ก.ค.	ส.ค.	ก.ย.		
๑	เงินเดือน (ฝ่ายประจำ)	เงินเดือน เงินประจำตำแหน่ง ค่าตอบแทน และอื่น ๆ ของ พนักงานเทศบาลและพนักงานจ้าง	๒,๓๖๙,๐๔๐	เทศบาลตำบล เหมืองจี้	กองช่าง	←													→
๒	ค่าตอบแทน	ค่าทำงานนอกเวลา ค่าเช่าบ้าน	๘๐,๐๐๐	เทศบาลตำบล เหมืองจี้	กองช่าง	←													→
๓	รายจ่ายเพื่อให้ได้มาซึ่ง บริการ	เพื่อจ่ายเป็นค่าใช้จ่ายจ้างเหมา บริการดำเนินการต่าง ๆ	๔๐๐,๐๐๐	เทศบาลตำบล เหมืองจี้	กองช่าง	←													→
๔	ค่าใช้จ่ายในการเดินทางไป ราชการในราชอาณาจักร และนอกราชอาณาจักร	ค่าใช้จ่ายในการเดินทางไป ราชการ พนักงานเทศบาล และ พนักงานจ้าง	๒๐,๐๐๐	เทศบาลตำบล เหมืองจี้	กองช่าง	←													→

๘.๖ แผนงานเคหะและชุมชน

ลำดับที่	โครงการ	รายละเอียดของกิจกรรมที่เกิดขึ้น จากโครงการ	งบประมาณ (บาท)	สถานที่ดำเนินการ	หน่วยงาน รับผิดชอบหลัก	พ.ศ. ๒๕๖๓			พ.ศ. ๒๕๖๔										
						ต.ค.	พ.ย.	ธ.ค.	ม.ค.	ก.พ.	มี.ค.	เม.ย.	พ.ค.	มิ.ย.	ก.ค.	ส.ค.	ก.ย.		
๕	ค่าบำรุงรักษาและซ่อมแซม	ค่าบำรุงรักษาหรือซ่อมแซม ทรัพย์สิน วัสดุ เครื่องใช้ และ ครุภัณฑ์ประเภทต่าง ๆ	๕๐,๐๐๐	เทศบาลตำบล เหมืองจี้	กองช่าง	←													→
๖	ค่าวัสดุ	วัสดุสำนักงาน วัสดุเชื้อเพลิงและ หล่อลื่น วัสดุคอมพิวเตอร์ ฯลฯ	๑๕๐,๐๐๐	เทศบาลตำบล เหมืองจี้	กองช่าง	←													→

รวมแผนงานเคหะและชุมชน

๓,๐๖๙,๐๔๐

๘.๗ แผนงานสร้างความเข้มแข็งของชุมชน

ลำดับที่	โครงการ	รายละเอียดของกิจกรรมที่เกิดขึ้น จากโครงการ	งบประมาณ (บาท)	สถานที่ดำเนินการ	หน่วยงาน รับผิดชอบหลัก	พ.ศ. ๒๕๖๓			พ.ศ. ๒๕๖๔										
						ต.ค.	พ.ย.	ธ.ค.	ม.ค.	ก.พ.	มี.ค.	เม.ย.	พ.ค.	มิ.ย.	ก.ค.	ส.ค.	ก.ย.		
๑	โครงการจัดประชุม ประชาคม	ค่าใช้จ่ายในการประชุมประชาคมเพื่อ จัดทำแผนพัฒนา แผนชุมชนสนับสนุน การขับเคลื่อน แผนชุมชนแบบบูรณาการ ในกิจกรรมของเทศบาล ในระดับหมู่บ้าน ระดับตำบล ระดับอำเภอ	๒๐,๐๐๐	ตำบลเหมืองจี้	สำนักปลัด				←										→

๘.๘ แผนงานการเกษตร

ลำดับที่	โครงการ	รายละเอียดของกิจกรรมที่เกิดขึ้น จากโครงการ	งบประมาณ (บาท)	สถานที่ดำเนินการ	หน่วยงาน รับผิดชอบหลัก	พ.ศ. ๒๕๖๓			พ.ศ. ๒๕๖๔										
						ต.ค.	พ.ย.	ธ.ค.	ม.ค.	ก.พ.	มี.ค.	เม.ย.	พ.ค.	มิ.ย.	ก.ค.	ส.ค.	ก.ย.		
๑	ค่าวัสดุการเกษตร	วัสดุการเกษตร	๒๐,๐๐๐	ตำบลเหมืองจี้	สำนักปลัด				←										→

๘.๙ แผนงานงบกลาง

ลำดับที่	โครงการ	รายละเอียดของกิจกรรมที่เกิดขึ้น จากโครงการ	งบประมาณ (บาท)	สถานที่ดำเนินการ	หน่วยงาน รับผิดชอบหลัก	พ.ศ. ๒๕๖๓			พ.ศ. ๒๕๖๔											
						ต.ค.	พ.ย.	ธ.ค.	ม.ค.	ก.พ.	มี.ค.	เม.ย.	พ.ค.	มิ.ย.	ก.ค.	ส.ค.	ก.ย.			
๑	เงินสมทบกองทุน ประกันสังคม	เงินสมทบกองทุนประกันสังคมในส่วน ของนายจ้างในอัตราร้อยละ ๕ ของ ค่าจ้างที่เทศบาลจะต้องจ่ายเพื่ออุดหนุน เงินค่าเบี้ยประกันสังคมของพนักงานจ้าง และผู้ดูแลเด็กของศูนย์พัฒนาเด็กเล็ก	๑๑๘,๖๒๐	ตำบลเหมืองจี้	กองคลัง	←													→	
๒	เงินสมทบกองทุนเงินทดแทน	เงินสมทบกองทุนเงินทดแทน เพื่อให้ ความคุ้มครองแก่ลูกจ้างที่ประสบ อันตราย เจ็บป่วย ตาย หรือสูญหายอัน เนื่องมาจากการทำงานให้แก่ นายจ้าง	๖,๗๐๐	ตำบลเหมืองจี้	กองคลัง				↔											
๓	สำรองจ่าย	ค่าใช้จ่ายในกรณีฉุกเฉินจำเป็นเร่งด่วนซึ่ง ไม่สามารถคาดการณ์ล่วงหน้าได้เช่น การ เกิดสาธารณภัยต่าง ๆ	๕๔๔,๑๔๖	ตำบลเหมืองจี้	สำนักปลัด	←													→	
๔	บำรุงสันนิบาตเทศบาลแห่ง ประเทศไทยตามข้อบังคับ สมาคม ส.ท.ท.	บำรุงสันนิบาตเทศบาลแห่งประเทศไทย ตามข้อบังคับสมาคม ส.ท.ท.	๕๕,๐๐๐	ตำบลเหมืองจี้	กองคลัง	←			→											
๕	เงินสมทบสำนักงาน หลักประกันสุขภาพระดับ ตำบล	เงินสมทบกองทุนหลักประกัน สุขภาพระดับท้องถิ่นหรือพื้นที่ ตำบล	๒๐๗,๓๐๐	ตำบลเหมืองจี้	กองคลัง				←											→
๖	เงินสมทบกองทุนสวัสดิการ ชุมชนเทศบาลตำบลเหมืองจี้	เงินสมทบกองทุนสวัสดิการชุมชน โดยยึดหลักประชาชนออม ๑ ส่วน องค์กรปกครองส่วนท้องถิ่น ๑	๓๐,๐๐๐	ตำบลเหมืองจี้	กองสวัสดิการฯ				←											→

๘.๙ แผนงานงบบกลาง

ลำดับที่	โครงการ	รายละเอียดของกิจกรรมที่เกิดขึ้น จากโครงการ	งบประมาณ (บาท)	สถานที่ดำเนินการ	หน่วยงาน รับผิดชอบหลัก	พ.ศ. ๒๕๖๓			พ.ศ. ๒๕๖๔									
						ต.ค.	พ.ย.	ธ.ค.	ม.ค.	ก.พ.	มี.ค.	เม.ย.	พ.ค.	มิ.ย.	ก.ค.	ส.ค.	ก.ย.	
๗	ค่าเช่าที่ดินสงฆ์	๑. ค่าเช่าที่ดินธรรมิสงฆ์ ปีละ ๑๒,๐๐๐ บาท (หนึ่งหมื่นสองพันบาทถ้วน) โดยปรับ ๓๕ % ทุกกระยะ ๕ ปี ๒. ค่าเช่าที่ดินธรรมิสงฆ์ วัดเหมืองจี้หลวง หมู่ที่ ๑ พื้นที่ ๑๐๐ ตารางวา เพื่อก่อสร้างระบบประปาขนาดใหญ่เพื่อแก้ปัญหาความเดือดร้อนของประชาชน โดยระยะเวลาเช่า ๓ ปี อัตราค่าเช่าปีละ ๒,๐๐๐ บาท ๓. ค่าเช่าที่ดินธรรมิสงฆ์ วัดป่าตึง หมู่ที่ ๖ พื้นที่ ๑ ตารางวา เพื่อขุดเจาะบ่อบาดาล แก้ปัญหาความเดือดร้อนของประชาชน โดยระยะเวลาเช่า ๓ ปี อัตราค่าเช่าปีละ ๒,๐๐๐ บาท	๑๖,๐๐๐	ตำบลเหมืองจี้	กองคลัง				←	→								
๘	เงินสมทบกองทุนบำเหน็จบำนาญข้าราชการส่วนท้องถิ่น (กบท.)	เงินสมทบกองทุนบำเหน็จบำนาญข้าราชการส่วนท้องถิ่น ในอัตราร้อยละ ๒ ของประมาณการรายรับ งบประมาณรายจ่ายประจำปีโดยไม่รวมรายได้จากพันธบัตร เงินกู้ เงินที่มีผู้อุทิศให้และเงินอุดหนุน	๘๘๕,๐๐๐	ตำบลเหมืองจี้	กองคลัง	←	→											

รวมแผนงานงบบกลาง

๑,๘๖๒,๗๖๖

รวมยุทธศาสตร์ที่ ๘ จำนวน ๙ แผนงาน ๖๖ รายการ

๓๐,๙๑๔,๘๕๐

บัญชีสรุปจำนวนโครงการและงบประมาณ
แผนการดำเนินงาน ประจำปีงบประมาณ พ.ศ. ๒๕๖๔
เทศบาลตำบลเมืองจี้ อำเภอเมืองลำพูน จังหวัดลำพูน

แบบ ผด.๐๑

ยุทธศาสตร์/แผนงาน	จำนวนโครงการ ที่จะดำเนินการ	คิดเป็นร้อยละของ โครงการทั้งหมด	จำนวน งบประมาณ	คิดเป็นร้อยละของ งบประมาณทั้งหมด	หน่วยงาน รับผิดชอบหลัก
๑. ยุทธศาสตร์การพัฒนาด้านโครงสร้างพื้นฐาน					
๑.๑ แผนงานเคหะและชุมชน	๙	๗.๑๔	๔,๓๗๒,๐๐๐	๖.๕๐	กองช่าง
รวม	๙	๗.๑๔	๔,๓๗๒,๐๐๐	๖.๕๐	
๒. ยุทธศาสตร์การพัฒนาด้านเศรษฐกิจ เกษตร และการท่องเที่ยว					
๒.๑ แผนงานสังคมสงเคราะห์	๓	๒.๓๘	๖๐,๐๐๐	๐.๐๙	กองสวัสดิการสังคม
๒.๒ แผนงานการศาสนาวัฒนธรรมและนันทนาการ	๑	๐.๗๙	๒๐,๐๐๐	๐.๐๓	กองการศึกษา
๒.๓ แผนงานการเกษตร	๑	๐.๗๙	๑๐,๐๐๐	๐.๐๑	สำนักปลัด
รวม	๕	๓.๙๗	๙๐,๐๐๐	๐.๑๓	
๓. ยุทธศาสตร์สังคมและคุณภาพชีวิต					
๓.๑ แผนงานบริหารทั่วไป	๒	๑.๕๙	๓๑,๐๐๐	๐.๐๕	สำนักปลัด
๓.๒ แผนงานการรักษาความสงบภายใน	๕	๓.๙๗	๙๕,๐๐๐	๐.๑๔	สำนักปลัด
๓.๓ แผนงานสังคมสงเคราะห์	๙	๗.๑๔	๔๓๕,๐๐๐	๐.๖๕	กองสวัสดิการสังคม
๓.๔ แผนงานสร้างความเข้มแข็งชุมชน	๑	๐.๗๙	๑๕,๐๐๐	๐.๐๒	สำนักปลัด
๓.๕ แผนงานงบกกลาง	๓	๒.๓๘	๒๕,๑๗๙,๖๐๐	๓๗.๔๒	กองสวัสดิการสังคม
รวม	๒๐	๑๕.๘๗	๒๕,๗๕๕,๖๐๐	๓๘.๒๗	

บัญชีสรุปจำนวนโครงการและงบประมาณ
แผนการดำเนินงาน ประจำปีงบประมาณ พ.ศ. ๒๕๖๔
เทศบาลตำบลเมืองจี้ อำเภอเมืองลำพูน จังหวัดลำพูน

แบบ ผด.๐๑

ยุทธศาสตร์/แผนงาน	จำนวนโครงการ ที่จะดำเนินการ	คิดเป็นร้อยละของ โครงการทั้งหมด	จำนวน งบประมาณ	คิดเป็นร้อยละของ งบประมาณทั้งหมด	หน่วยงาน รับผิดชอบหลัก
๔. ยุทธศาสตร์การพัฒนาด้านศาสนา ศิลปวัฒนธรรม และภูมิปัญญาท้องถิ่น					
๔.๑ แผนงานการศาสนาวัฒนธรรมและนันทนาการ	๘	๖.๓๕	๕๖๕,๐๐๐	๐.๘๔	กองการศึกษา
รวม	๘	๖.๓๕	๕๖๕,๐๐๐	๐.๘๔	
๕. ยุทธศาสตร์การพัฒนาด้านทรัพยากรธรรมชาติและสิ่งแวดล้อม					
๕.๑ แผนงานเคหะและชุมชน	๒	๑.๕๙	๑,๖๖๐,๐๐๐	๒.๔๗	กองสาธารณสุข
๕.๒ แผนงานการเกษตร	๒	๑.๕๙	๓๕,๐๐๐	๐.๐๕	สำนักปลัด
รวม	๔	๓.๑๗	๑,๖๙๕,๐๐๐	๒.๕๒	
๖. ยุทธศาสตร์การพัฒนาด้านการศึกษาและกีฬา					
๖.๑ แผนงานการศึกษา	๕	๓.๙๗	๒,๙๘๒,๕๕๐	๔.๔๓	กองการศึกษา
ครูภัณฑ์	๑	๐.๗๙	๓๐,๗๐๐	๐.๐๕	
๖.๒ แผนงานการศาสนาวัฒนธรรมและนันทนาการ	๓	๒.๓๘	๓๘๐,๐๐๐	๐.๕๖	กองการศึกษา
รวม	๙	๗.๑๔	๓,๓๙๓,๒๕๐	๕.๐๔	

บัญชีสรุปจำนวนโครงการและงบประมาณ
แผนการดำเนินงาน ประจำปีงบประมาณ พ.ศ. ๒๕๖๔
เทศบาลตำบลเหมืองจี้ อำเภอเมืองลำพูน จังหวัดลำพูน

แบบ ผด.๐๑

ยุทธศาสตร์/แผนงาน	จำนวนโครงการ ที่จะดำเนินการ	คิดเป็นร้อยละของ โครงการทั้งหมด	จำนวน งบประมาณ	คิดเป็นร้อยละของ งบประมาณทั้งหมด	หน่วยงาน รับผิดชอบหลัก
๗. ยุทธศาสตร์การพัฒนาด้านการสาธารณสุข และการเสริมสร้างสุขภาพ ประชาชน					
๗.๑ แผนงานสาธารณสุข	๕	๓.๙๗	๕๑๐,๐๐๐	๐.๗๖	กองสาธารณสุข
รวม	๕	๓.๙๗	๕๑๐,๐๐๐	๐.๗๖	
๘. ยุทธศาสตร์การพัฒนาด้านการบริหารจัดการ และเทคโนโลยีสารสนเทศ					
๘.๑ แผนงานบริหารทั่วไป	๒๘	๒๒.๒๒	๑๕,๒๗๙,๖๐๐	๒๒.๗๑	สำนักปลัด+กองคลัง
๘.๒ แผนงานการรักษาความสงบภายใน	๔	๓.๑๗	๒,๕๐๐,๑๒๐	๓.๗๒	สำนักปลัด
๘.๓ แผนงานการศึกษา	๖	๔.๗๖	๓,๕๘๘,๖๖๔	๕.๓๓	กองการศึกษา
๘.๔ แผนงานสาธารณสุข	๖	๔.๗๖	๒,๐๔๕,๒๘๐	๓.๐๔	กองสาธารณสุข
๘.๕ แผนงานสังคมสงเคราะห์	๖	๔.๗๖	๒,๕๒๙,๓๘๐	๓.๗๖	กองสวัสดิการสังคม
๘.๖ แผนงานเคหะและชุมชน	๖	๔.๗๖	๓,๐๖๙,๐๔๐	๔.๕๖	กองช่าง
๘.๗ แผนงานสร้างความเข้มแข็งของชุมชน	๑	๐.๗๙	๒๐,๐๐๐	๐.๐๓	สำนักปลัด
๘.๘ แผนงานการเกษตร	๑	๐.๗๙	๒๐,๐๐๐	๐.๐๓	สำนักปลัด
๘.๙ แผนงานงบกลาง	๘	๖.๓๕	๑,๘๖๒,๗๖๖	๒.๗๗	กองคลัง
รวม	๖๖	๕๒.๓๘	๓๐,๙๑๔,๘๕๐	๔๕.๙๔	
รวมทั้งหมด	๑๒๖	๑๐๐	๖๗,๒๙๕,๗๐๐	๑๐๐	

บัญชีสรุปจำนวนโครงการและงบประมาณ
 แผนการดำเนินงาน ประจำปีงบประมาณ พ.ศ. ๒๕๖๔
 เทศบาลตำบลเหมืองจี้ อำเภอเมืองลำพูน จังหวัดลำพูน

แบบ ผด.๐๑

ยุทธศาสตร์/แผนงาน	จำนวนโครงการ ที่จะดำเนินการ	คิดเป็นร้อยละของ โครงการทั้งหมด	จำนวน งบประมาณ	คิดเป็นร้อยละของ งบประมาณทั้งหมด	หน่วยงาน รับผิดชอบหลัก
-------------------	--------------------------------	------------------------------------	-------------------	-------------------------------------	---------------------------

งบใน	๖๔,๕๐๐,๐๐๐
งบนอก	๒,๗๖๕,๐๐๐
ครุภัณฑ์ งบนอก	๓๐,๗๐๐
รวมงบนอก	๒,๗๙๕,๗๐๐
รวมงบนอก+ใน	๖๗,๒๙๕,๗๐๐