



# แผนพัฒนาบุคลากร

ของเทศบาลตำบลเมืองจี้  
อำเภอเมืองลำพูน จังหวัดลำพูน

ประจำปีงบประมาณ พ.ศ. ๒๕๖๗ - ๒๕๖๙

## สารบัญ

เรื่อง	หน้า
<b>ส่วนที่ ๑ หลักการและเหตุผล</b>	<b>๑</b>
๑.๑ หลักการและเหตุผล	๑
๑.๒ วัตถุประสงค์	๒
๑.๓ ขอบเขตและแนวทางในการจัดทำแผนการพัฒนาบุคลากร	๒
<b>ส่วนที่ ๒ การวิเคราะห์สถานการณ์พัฒนาบุคลากร</b>	<b>๔</b>
๒.๑ ภารกิจ อำนาจหน้าที่ของเทศบาลตำบลเหมืองจี้	๔
๒.๒ ภารกิจหลักและภารกิจรอง ที่เทศบาลตำบลเหมืองจี้จะดำเนินการ	๕
๒.๓ การวิเคราะห์ความต้องการพัฒนาของพนักงานเทศบาลตำบลเหมืองจี้	๖
๒.๔ การวิเคราะห์สภาพแวดล้อม	๖
๒.๕ โครงสร้างการแบ่งส่วนราชการตามแผนอัตรากำลัง ๓ ปี	๘
๒.๖ กรอบอัตรากำลัง ๓ ปีของเทศบาลตำบลเหมืองจี้	๙
๒.๗ การจำแนกระดับคุณวุฒิทางการศึกษาของบุคลากร	๑๑
๒.๘ สายงานของข้าราชการหรือพนักงานเทศบาลตำบลเหมืองจี้	๑๒
๒.๙ โครงสร้างอายุข้าราชการหรือพนักงานเทศบาลตำบลเหมืองจี้	๑๒
๒.๑๐ การสูญเสียกำลังคนจากการเกษียณอายุในระยะเวลา ๓ ปี	๑๓
<b>ส่วนที่ ๓ หลักสูตรพัฒนาบุคลากร</b>	<b>๑๔</b>
๓.๑ เป้าหมายของการพัฒนา	๑๔
๓.๒ หลักสูตรการพัฒนาสำหรับข้าราชการหรือพนักงานเทศบาลตำบลเหมืองจี้	๑๔
๓.๓ วิธีการพัฒนาบุคลากรของเทศบาลตำบลเหมืองจี้	๑๕
๓.๔ การพัฒนาบุคลากรของเทศบาลตำบลเหมืองจี้	๑๗
๓.๕ ประกาศคุณธรรมจริยธรรมของข้าราชการหรือพนักงานเทศบาล พนักงาน และลูกจ้าง	๑๘
๓.๖ การพัฒนาข้าราชการหรือพนักงานเทศบาลตำบลเหมืองจี้ตามหลักสูตรสายงาน	๑๙
<b>ส่วนที่ ๔ ยุทธศาสตร์การพัฒนาบุคลากร</b>	<b>๒๒</b>
๔.๑ วิสัยทัศน์ ( Vision)	๒๒
๔.๒ พันธกิจด้านการพัฒนาทรัพยากรบุคคล (Mission)	๒๒
๔.๓ ค่านิยม	๒๒
๔.๔ เป้าประสงค์	๒๒
๔.๕ ยุทธศาสตร์การพัฒนาบุคลากร	๒๒
<b>ส่วนที่ ๕ การติดตามประเมินผลการพัฒนาบุคลากร</b>	<b>๒๙</b>
๕.๑ ความรับผิดชอบ	๒๙
๕.๒ การติดตามและประเมินผล	๒๙
๕.๓ บทสรุป	๓๐

## สารบัญ

เรื่อง

หน้า

### ภาคผนวก

๑. สำเนาคำสั่งแต่งตั้งคณะกรรมการแผนพัฒนาบุคลากร
๒. สำเนารายงานการประชุมคณะกรรมการแผนพัฒนาบุคลากร

## ส่วนที่ ๑ หลักการและเหตุผล

### ๑.๑ หลักการและเหตุผล

เทศบาลตำบลเหมืองจี้ อำเภอเมืองลำพูน จังหวัดลำพูน ได้จัดทำแผนพัฒนาพนักงานเทศบาล ๓ ปี โดยมีเนื้อหาสาระที่เกี่ยวข้องกับระเบียบ กฎหมาย ยุทธศาสตร์ชาติ และนโยบายแห่งรัฐที่ทำให้องค์กรปกครองส่วนท้องถิ่นมีความจำเป็นต้องจัดทำแผนพัฒนาบุคลากร ๓ ปี ขึ้น ดังนี้

๑) รัฐธรรมนูญแห่งราชอาณาจักรไทย มาตรา ๒๕๘ ข (๔) ได้กำหนดไว้ว่า “ให้มีการปรับปรุงและพัฒนาการบริหารงานบุคคลภาครัฐเพื่อจูงใจให้ผู้มีความรู้ความสามารถอย่างแท้จริงเข้ามาทำงานในหน่วยงานของรัฐ และสามารถเจริญก้าวหน้าได้ตามความสามารถและผลสัมฤทธิ์ของงานของแต่ละบุคคลมีความซื่อสัตย์สุจริต กล้าตัดสินใจและกระทำในสิ่งที่ถูกต้องโดยคิดถึงประโยชน์ส่วนรวมมากกว่าประโยชน์ส่วนตัว มีความคิดสร้างสรรค์และคิดค้นนวัตกรรมใหม่ ๆ เพื่อให้การปฏิบัติราชการและการบริหารราชการแผ่นดินเป็นไปอย่างมีประสิทธิภาพ และมีมาตรการคุ้มครองป้องกันบุคลากรภาครัฐจากการใช้อำนาจโดยไม่เป็นธรรมของผู้บังคับบัญชา

๒) พระราชกฤษฎีกาว่าด้วยหลักเกณฑ์และวิธีการบริหารจัดการบ้านเมืองที่ดี พ.ศ. ๒๕๔๖ กำหนดให้ส่วนราชการมีหน้าที่พัฒนาความรู้ในส่วนราชการ เพื่อให้มีลักษณะเป็นองค์กรแห่งการเรียนรู้อย่างสม่ำเสมอ โดยต้องรับรู้ข้อมูลข่าวสารและสามารถประมวลผลความรู้ในด้านต่าง ๆ เพื่อนำมาประยุกต์ใช้ในการปฏิบัติราชการได้อย่างถูกต้อง รวดเร็วและเหมาะสมต่อสถานการณ์ รวมทั้งต้องส่งเสริมและพัฒนาความรู้ความสามารถ สร้างวิสัยทัศน์และปรับเปลี่ยนทัศนคติของข้าราชการในสังกัดให้เป็นบุคลากรที่มีประสิทธิภาพและมีการเรียนรู้ร่วมกัน ทั้งนี้ เพื่อประโยชน์ในการปฏิบัติราชการของส่วนราชการให้สอดคล้องกับการบริหารราชการให้เกิดผลสัมฤทธิ์

๓) ตามประกาศหลักเกณฑ์การจัดทำแผนแม่บทการพัฒนาข้าราชการหรือพนักงานส่วนท้องถิ่น และประกาศคณะกรรมการข้าราชการหรือพนักงานส่วนท้องถิ่น เรื่อง หลักเกณฑ์และเงื่อนไขเกี่ยวกับการบริหารงานบุคคลขององค์กรปกครองส่วนท้องถิ่น หมวดที่ ๑๒ ส่วนที่ ๓ การพัฒนาข้าราชการหรือพนักงานส่วนท้องถิ่น กำหนดให้องค์กรปกครองส่วนท้องถิ่น (อบจ. เทศบาล อบต. และเมืองพัทยา) มีการพัฒนาผู้ได้รับการบรรจุเข้ารับราชการเป็นข้าราชการหรือพนักงานส่วนท้องถิ่นก่อนมอบหมายหน้าที่ให้ปฏิบัติเพื่อให้รู้ระเบียบแบบแผนของทางราชการ หลักและวิธีปฏิบัติราชการ บทบาท และหน้าที่ของข้าราชการหรือพนักงานส่วนท้องถิ่น ในระบอบประชาธิปไตยอันมีพระมหากษัตริย์ทรงเป็นประมุข และแนวทางปฏิบัติตนเพื่อเป็นข้าราชการหรือพนักงานส่วนท้องถิ่นที่ดี โดยองค์กรปกครองส่วนท้องถิ่น (อบจ. เทศบาล อบต. และเมืองพัทยา) ต้องดำเนินการพัฒนาให้ครบถ้วน ตามหลักสูตรที่คณะกรรมการข้าราชการหรือพนักงานส่วนท้องถิ่น (ก.จ.จ. ก.ท.จ. และ ก.อบต.จังหวัด) กำหนด และกำหนดให้องค์กรปกครองส่วนท้องถิ่น (อบจ. เทศบาล อบต. และเมืองพัทยา) จัดทำแผนการพัฒนาบุคลากร เพื่อเพิ่มพูนความรู้ ทักษะ ทัศนคติที่ดี คุณธรรม และจริยธรรม อันจะทำให้ปฏิบัติหน้าที่ราชการในตำแหน่งนั้นได้อย่างมีประสิทธิภาพ ในการจัดทำแผนการพัฒนาข้าราชการหรือพนักงานส่วนท้องถิ่น ต้องกำหนดตามกรอบของแผนพัฒนาที่คณะกรรมการกลางข้าราชการหรือพนักงานส่วนท้องถิ่น (ก.จ. ก.ท. และ ก.อบต.) กำหนด โดยให้กำหนดเป็นแผนการพัฒนาบุคลากรขององค์กรปกครองส่วนท้องถิ่น มีระยะเวลา ๓ ปี ตามกรอบของแผนอัตรากำลังขององค์กรปกครองส่วนท้องถิ่น (อบจ. เทศบาล อบต. และเมืองพัทยา) นั้น

๔) สถานการณ์การเปลี่ยนแปลง ภายใต้กระแสแห่งการปฏิรูประบบราชการ และการเปลี่ยนแปลงด้านเทคโนโลยี การบริหารจัดการยุคใหม่ ผู้นำหรือผู้บริหารองค์กรต่าง ๆ ต้องมีความตื่นตัวและเกิด

ความพยายามปรับตัวในรูปแบบต่าง ๆ โดยเฉพาะการเร่งรัดพัฒนาระบบวิทยากรมนุษย์และองค์กร การปรับเปลี่ยนวิถีคิด วิธีการทำงาน เพื่อแสวงหารูปแบบใหม่ ๆ และนำระบบมาตรฐานในระดับต่าง ๆ มาพัฒนาองค์กร ซึ่งนำไปสู่แนวคิดการพัฒนาระบบบริหารความรู้ภายในองค์กร เพื่อให้องค์กรสามารถใช้และพัฒนาความรู้ที่มีอยู่ภายในองค์กรได้อย่างมีประสิทธิภาพและปรับเปลี่ยนวิทยาการความรู้ใหม่มาใช้กับองค์กรได้อย่างเหมาะสม

เพื่อให้สอดคล้องกับแนวทางดังกล่าว เทศบาลตำบลเหมืองจี้ จึงได้จัดทำแผนการพัฒนาพนักงานเทศบาล ๓ ปี ของเทศบาลตำบลเหมืองจี้ ประจำปีงบประมาณ ๒๕๖๗ - ๒๕๖๙ ขึ้น เพื่อใช้เป็นแนวทางในการพัฒนาพนักงานเทศบาล ข้าราชการหรือพนักงานครูและบุคลากรทางการศึกษา ลูกจ้างประจำ และพนักงานจ้าง เป็นเครื่องมือในการบริหารงานบุคคล อีกทั้งยังเป็นการพัฒนาเพื่อเพิ่มพูนความรู้ ทักษะ ทักษะที่ดี คุณธรรม จริยธรรมของบุคลากรเทศบาลตำบลเหมืองจี้ อำเภอเมืองลำพูน จังหวัดลำพูน ในการปฏิบัติราชการและตอบสนองความต้องการของประชาชนได้อย่างมีประสิทธิภาพและประสิทธิผล

## ๑.๒ วัตถุประสงค์

เทศบาลตำบลเหมืองจี้ อำเภอเมืองลำพูน จังหวัดลำพูน มีวัตถุประสงค์ของการจัดทำแผนพัฒนาบุคลากรองค์กรปกครองส่วนท้องถิ่น ๓ ปี ตามเหตุผลและความจำเป็นของเทศบาลตำบลเหมืองจี้ ดังนี้

๑) เพื่อให้องค์กรปกครองส่วนท้องถิ่นมีการพัฒนาบุคลากรขององค์กรปกครองส่วนท้องถิ่นเป็นไปตามหลักสูตรมาตรฐานกำหนดตำแหน่งและตามที่คณะกรรมการเทศบาลกำหนด

๒) เพื่อให้เทศบาลตำบลเหมืองจี้ มีเครื่องมือในการส่งเสริมให้บุคลากรในเทศบาลตำบลเหมืองจี้ มีกรอบความรู้ ทักษะ และสมรรถนะ ที่เหมาะสมในการปฏิบัติงาน ตามมาตรฐานที่คณะกรรมการพนักงานเทศบาลกำหนด

๓) เพื่อให้ข้าราชการหรือพนักงานส่วนท้องถิ่น มีการบริหารการเรียนรู้และพัฒนาตนเอง โดยการประเมินและวางแผนการพัฒนาของตนเองอย่างต่อเนื่อง เพื่อให้สามารถทำงานได้อย่างมีประสิทธิภาพในบริบทที่เปลี่ยนแปลงอย่างรวดเร็ว

๔) เพื่อให้บุคลากรท้องถิ่นมีความรู้ทั้งในด้านพื้นฐานในการปฏิบัติราชการ ด้านการพัฒนาเกี่ยวกับงานในหน้าที่ ด้านความรู้ความสามารถและทักษะของงานแต่ละตำแหน่ง ด้านการบริหาร และด้านคุณธรรมและจริยธรรม

๕) เพื่อให้เทศบาลตำบลเหมืองจี้ สร้างองค์กรแห่งการเรียนรู้ ที่เอื้อให้บุคลากรเกิดการเรียนรู้และการพัฒนาอย่างต่อเนื่อง เพื่อพัฒนาและปรับปรุงการปฏิบัติราชการ สร้างสรรค์นวัตกรรมทั้งผลิตผลและการให้บริการ เพื่อเพิ่มประสิทธิภาพและประสิทธิผลในการบรรลุเป้าหมายตามภารกิจหน้าที่

## ๑.๓ ขอบเขตและแนวทางในการจัดทำแผนการพัฒนาพนักงานเทศบาล

เทศบาลตำบลเหมืองจี้ มีขอบเขตและแนวทางในการจัดทำแผนการพัฒนาพนักงานเทศบาล ๓ ปี ตามเหตุผลและความจำเป็นของเทศบาลตำบลเหมืองจี้ โดยคณะกรรมการการจัดทำแผนพัฒนาพนักงานเทศบาลของเทศบาลตำบลเหมืองจี้ พิจารณาเห็นสมควรให้จัดทำแผนพัฒนาพนักงานเทศบาล ๓ ปี โดยให้มีขอบเขต เนื้อหาครอบคลุมในด้านต่าง ๆ ดังต่อไปนี้

๑) การกำหนดหลักสูตร การพัฒนาหลักสูตร วิธีการพัฒนา ระยะเวลาและงบประมาณ ในการพัฒนาข้าราชการองค์กรบริหารส่วนจังหวัด พนักงานเทศบาล พนักงานส่วนตำบล ข้าราชการหรือพนักงานครูและบุคลากรทางการศึกษา ลูกจ้างประจำ และพนักงานจ้าง ให้มีความสอดคล้องกับตำแหน่งและระดับตำแหน่งในแต่ละสายงาน ที่ดำรงอยู่ตามกรอบแผนพัฒนาพนักงานเทศบาล ๓ ปี

๒) บุคลากรของเทศบาลตำบลเหมืองจี้ ต้องได้รับการพัฒนาความรู้ ความสามารถในหลักสูตรใด หลักสูตรหนึ่ง หรือหลายหลักสูตรอย่างน้อยปีละ ๑ ครั้ง หรือตามที่คุณบริหารท้องถิ่นเห็นสมควร ได้แก่

- ๑) หลักสูตรความรู้พื้นฐานในการปฏิบัติราชการ
- ๒) หลักสูตรการพัฒนาเกี่ยวกับงานในหน้าที่รับผิดชอบ
- ๓) หลักสูตรความรู้ และทักษะเฉพาะของงานในแต่ละตำแหน่งตามมาตรฐานกำหนดตำแหน่ง
- ๔) หลักสูตรด้านการบริหาร และ
- ๕) หลักสูตรด้านคุณธรรมและจริยธรรม

๓) วิธีการพัฒนาบุคลากร เทศบาลตำบลเหมืองจี้เป็นหน่วยดำเนินการเอง หรือดำเนินการร่วมกับ คณะกรรมการพนักงานเทศบาลจังหวัดลำพูน (ก.ท.จ. ลำพูน) หรือหน่วยงานอื่น โดยวิธีการพัฒนาวิธีใดวิธี หนึ่งหรือหลายวิธีตามความจำเป็นและความเหมาะสม ได้แก่ ๑) การปฐมนิเทศ ๒) การฝึกอบรม ๓) การศึกษา หรือดูงาน ๔) การประชุม การประชุมเชิงปฏิบัติการ หรือการสัมมนา ๕) การสอนงาน การให้คำปรึกษาหรือ วิธีการอื่นที่เหมาะสม และ ๖) การเรียนรู้ผ่านระบบสื่ออิเล็กทรอนิกส์ (e-Learning)

๔) งบประมาณในการดำเนินการพัฒนา เทศบาลตำบลเหมืองจี้ ได้จัดสรรงบประมาณสำหรับการ พัฒนาบุคลากรตามแผนพัฒนาพนักงานเทศบาลอย่างชัดเจนแน่นอน โดยคำนึงถึงความประหยัดคุ้มค่า เพื่อให้ การพัฒนาพนักงานเทศบาลเป็นไปอย่างมีประสิทธิภาพและประสิทธิผล

๕) การติดตามประเมินผล เทศบาลตำบลเหมืองจี้ ได้กำหนดการติดตามประเมินผลการพัฒนา พนักงานเทศบาล ซึ่งสอดคล้องกับทักษะ ความรู้ และสมรรถนะของพนักงานเทศบาลให้บรรลุผลสัมฤทธิ์ ตามแผนพัฒนาพนักงานเทศบาล ๓ ปี และเพื่อให้เป็นประโยชน์ในการวางแผนอัตรากำลัง การวางแผนบริหาร บุคลากร การวางแผนเส้นทางความก้าวหน้าของบุคลากรซึ่งมีความสำคัญและจำเป็นในการพัฒนาเทศบาลตำบล เหมืองจี้และการวางแผนพัฒนาพนักงานเทศบาล ๓ ปี ของเทศบาลตำบลเหมืองจี้ ถัดไป

## ส่วนที่ ๒ การวิเคราะห์สถานการณ์พัฒนาบุคลากร

### ๒.๑ ภารกิจ อำนาจหน้าที่ของเทศบาลตำบลเหมืองจี้

เทศบาลตำบลเหมืองจี้ ได้วิเคราะห์ภารกิจ อำนาจหน้าที่ ความรับผิดชอบ ออกเป็นอย่างน้อย ๗ ด้าน โดยพิจารณาพระราชบัญญัติเทศบาล พระราชบัญญัติกำหนดแผนและขั้นตอนการกระจายอำนาจให้แก่องค์กรปกครองส่วนท้องถิ่น โดยพิจารณาให้สอดคล้องกับร่างหรือแผนอัตรากำลัง ๓ ปี ได้แก่

#### (๑) ด้านโครงสร้างพื้นฐาน มีภารกิจที่เกี่ยวข้อง เช่น

- ๑) การจัดการและดูแลสถานีขนส่งทางบกและทางน้ำ
- ๒) การสร้างและบำรุงรักษาทางบกและทางน้ำที่เชื่อมต่อระหว่างองค์กรปกครองส่วนท้องถิ่นอื่น
- ๓) การขนส่งมวลชนและการวินาศกรรมจราจร
- ๔) การสาธารณสุข
- ๕) การจัดให้มีและการบำรุงทางน้ำและทางบก
- ๖) การจัดให้มีและบำรุงทางระบายน้ำ
- ๗) การจัดให้มีน้ำสะอาดหรือการประปา
- ๘) การจัดให้มีตลาด ท่าเทียบเรือและท่าข้าม
- ๙) การจัดให้มีและการบำรุงการไฟฟ้าหรือแสงสว่างโดยวิธีอื่น

#### (๒) ด้านส่งเสริมคุณภาพชีวิต มีภารกิจที่เกี่ยวข้อง เช่น

- ๑) การจัดการศึกษา
- ๒) การจัดให้มีโรงพยาบาลจังหวัด การรักษาพยาบาล การป้องกันและการควบคุมโรคติดต่อ
- ๓) การป้องกัน การบำบัดโรค และการจัดตั้งและบำรุงสถานพยาบาล
- ๔) การสังคมสงเคราะห์ และการพัฒนาคุณภาพชีวิตเด็ก สตรี คนชราและผู้ด้อยโอกาส
- ๕) การรักษาความสะอาดของถนน ทางเดิน และที่สาธารณะ
- ๖) การจัดให้มีโรงฆ่าสัตว์
- ๗) การจัดให้มีสุสานและฌาปนสถาน
- ๘) การจัดให้มีการบำรุงสถานที่สำหรับนักกีฬา การพักผ่อนหย่อนใจ สวนสาธารณะ สวนสัตว์ ตลอดจนสถานที่ประชุมอบรมราษฎร
- ๙) การบำรุงและส่งเสริมการทำมาหากินของราษฎร

#### (๓) ด้านการจัดระเบียบชุมชน สังคม และการรักษาความสงบเรียบร้อย มีภารกิจที่เกี่ยวข้อง ดังนี้

- ๑) การส่งเสริมประชาธิปไตย ความเสมอภาค และสิทธิเสรีภาพของประชาชน
- ๒) การป้องกันและบรรเทาสาธารณภัย
- ๓) การจัดให้ระบบรักษาความสงบเรียบร้อยภายในจังหวัด
- ๔) การรักษาความสงบเรียบร้อยและศีลธรรมอันดีของประชาชนในเขตท้องถิ่น

#### (๔) ด้านการวางแผน การส่งเสริมการลงทุน พาณิชยกรรมและการท่องเที่ยว มีภารกิจที่เกี่ยวข้อง

- ๑) การจัดทำแผนพัฒนาองค์กรปกครองส่วนท้องถิ่น และประสานการจัดทำ
- ๒) แผนพัฒนาจังหวัดตามระเบียบที่คณะรัฐมนตรีกำหนด
- ๓) การจัดตั้งและดูแลตลาดกลาง
- ๔) การส่งเสริมการท่องเที่ยว

ดังนี้

- ๕) การพาณิชย์ การส่งเสริมการลงทุนและการทำกิจกรรมไม่ว่าจะดำเนินการเอง
- ๖) หรือร่วมกับบุคคลอื่นหรือจากสหการ

**(๕) ด้านการบริหารจัดการและการอนุรักษ์ทรัพยากรธรรมชาติและสิ่งแวดล้อม** มีภารกิจที่เกี่ยวข้อง ดังนี้

- ๑) การคุ้มครอง ดูแลและบำรุงรักษาป่าไม้ ที่ดิน สัตว์ป่า
- ๒) การจัดตั้งและการดูแลระบบบำบัดน้ำเสียรวม
- ๓) การกำจัดมูลฝอยและสิ่งปฏิกูลรวม
- ๔) การจัดการสิ่งแวดล้อมและมลพิษต่าง ๆ

**(๖) ด้านการศาสนา ศิลปวัฒนธรรม จารีตประเพณี และภูมิปัญญาท้องถิ่น** มีภารกิจที่เกี่ยวข้อง ดังนี้

- ๑) การจัดการศึกษา
- ๒) บำรุงรักษาศิลปะ จารีตประเพณี ภูมิปัญญาท้องถิ่น และวัฒนธรรมอันดีของท้องถิ่น
- ๓) การส่งเสริมการกีฬา จารีตประเพณี และวัฒนธรรมอันดีงามของท้องถิ่น
- ๔) การจัดให้มีพิพิธภัณฑ์และหอจดหมายเหตุ
- ๕) การศึกษา การทำนุบำรุงศาสนา และการส่งเสริมวัฒนธรรม

**(๗) ด้านการบริหารจัดการและการสนับสนุนการปฏิบัติภารกิจของส่วนราชการและองค์กรปกครองส่วนท้องถิ่น** มีภารกิจที่เกี่ยวข้อง ดังนี้

- ๑) สนับสนุนสภาพตำบลและองค์กรปกครองส่วนท้องถิ่นอื่นในการพัฒนาท้องถิ่น สนับสนุนหรือช่วยเหลือส่วนราชการหรือองค์กรปกครองส่วนท้องถิ่นอื่นในการพัฒนาท้องถิ่น
- ๒) ประสานและให้ความร่วมมือในการปฏิบัติหน้าที่ของสภาตำบล และองค์กรปกครองส่วนท้องถิ่นอื่น
- ๓) การแบ่งสรรเงินซึ่งตามกฎหมายจะต้องแบ่งให้แก่สภาตำบลและองค์กรปกครองส่วนท้องถิ่นอื่น
- ๔) การให้บริการแก่เอกชน ส่วนราชการ หน่วยงานของรัฐ รัฐวิสาหกิจ หรือองค์กรปกครองส่วนท้องถิ่นอื่น

## ๒.๒ ภารกิจหลักและภารกิจรองที่เทศบาลตำบลเหมืองจี้จะดำเนินการ

เทศบาลตำบลเหมืองจี้ นำภารกิจที่ได้วิเคราะห์ตามข้อ ๕ นำมากำหนดภารกิจหลัก และภารกิจรองเทศบาลตำบลเหมืองจี้ วิเคราะห์แล้วพิจารณาเห็นว่าภารกิจหลัก และภารกิจรองที่ต้องดำเนินการ ดังนี้

### (๑) ภารกิจหลัก

- ๑. การสาธารณสุข การเฝ้าระวังและควบคุมโรคติดต่อ
- ๒. การพัฒนาโครงสร้างพื้นฐาน
- ๓. การฟื้นฟูวัฒนธรรมและส่งเสริมประเพณีท้องถิ่น

### (๒) ภารกิจรอง

- ๑. การพัฒนาสื่อเทคโนโลยีและนวัตกรรมทางการศึกษา
- ๒. การส่งเสริมการเกษตร
- ๓. การสนับสนุนและส่งเสริมอาชีพ



### ๒.๓ การวิเคราะห์ความต้องการพัฒนาของพนักงานเทศบาล

เทศบาลตำบลเหมืองจี้ ได้สำรวจความต้องการของพนักงานเทศบาล เพื่อนำมาวิเคราะห์และสรุปความต้องการของพนักงานเทศบาลในการจัดทำแผนพัฒนาพนักงานเทศบาล ๓ ปี ให้มีประสิทธิภาพสอดคล้องกับความต้องการของบุคลากรและเทศบาลตำบลเหมืองจี้ ในการพัฒนาทักษะ ความรู้ และการพัฒนางานของบุคลากร โดยคำนึงถึงกรอบภารกิจหลักที่เทศบาลตำบลเหมืองจี้กำหนดเป็นสำคัญ เรียงลำดับความสำคัญตามความต้องการของบุคลากร อย่างน้อยด้านละ ๓ ประเด็น ดังนี้

#### (๑) ความต้องการด้านทักษะ

- ๑) ทักษะการบริหารโครงการ
- ๒) ทักษะการเขียนหนังสือราชการ
- ๓) ทักษะการใช้คอมพิวเตอร์
- ๔) ทักษะในการสื่อสาร การนำเสนอ และถ่ายทอดความรู้

#### (๒) ความต้องการด้านความรู้

- ๑) ความรู้เรื่องกฎหมาย
- ๒) ความรู้เรื่องจัดซื้อจัดจ้างและกฎระเบียบพัสดุ
- ๓) ความรู้เกี่ยวกับเทคโนโลยีสารสนเทศ
- ๔) ความรู้เรื่องงานธุรการและงานสารบรรณ

#### (๓) ความต้องการพัฒนางาน

- ๑) งานสาธารณสุข การเฝ้าระวังและควบคุมโรคติดต่อ
- ๒) งานจัดทำงบประมาณ
- ๓) งานช่าง
- ๔) งานธุรการ งานสารบรรณ

### ๒.๔ การวิเคราะห์สภาพแวดล้อม

เทศบาลตำบลเหมืองจี้ ได้วิเคราะห์สภาพแวดล้อมทั้งปัจจัยภายในและปัจจัยภายนอกที่มีผลต่อการบริหารงานบุคคล ซึ่งจะเป็นเครื่องมือในการประเมินสถานการณ์สำหรับจัดทำแผนพัฒนาพนักงานเทศบาล ช่วยให้เทศบาลตำบลเหมืองจี้สามารถวิเคราะห์จุดแข็ง จุดอ่อน โอกาส และอุปสรรคที่มีผลต่อเทศบาลตำบลเหมืองจี้ อันจะเป็นประโยชน์ในการพัฒนาทักษะ ความรู้ และการพัฒนางานของบุคลากร เรียงลำดับความสำคัญ อย่างน้อยประเด็นละ ๕ ข้อ ดังนี้

(๑) จุดแข็ง (Strengths) วิเคราะห์ปัจจัยภายในของเทศบาลตำบลเหมืองจี้ ว่ามีปัจจัยภายในใดที่เป็นข้อได้เปรียบหรือจุดเด่นที่ควรนำมาใช้ในการจัดทำแผนพัฒนาพนักงานเทศบาลได้ และดำรงไว้เพื่อการเสริมสร้างความเข้มแข็งของเทศบาล ดังนี้

- ๑) การกำหนดส่วนราชการเหมาะสมกับงานและหน้าที่ที่ปฏิบัติชัดเจน
- ๒) ผู้บริหารมีการส่งเสริมการพัฒนาของบุคลากรอย่างสม่ำเสมอ
- ๓) มีการใช้ระบบเทคโนโลยีที่ทันสมัยอยู่เสมอ สามารถปฏิบัติงานได้อย่างรวดเร็ว
- ๔) ได้รับการสนับสนุนการพัฒนาทั้งด้านวิชาการและระเบียบ กฎหมายอยู่เสมอ
- ๕) เจ้าหน้าที่มีความรู้ ความสามารถ ศักยภาพในการปฏิบัติหน้าที่ของตนเอง

**(๒) จุดอ่อน (Weaknesses)** วิเคราะห์ปัจจัยภายในของเทศบาลตำบลเหมืองจี้ ว่ามีปัจจัยภายในใดที่เป็นข้อเสียเปรียบหรือจุดด้อยที่ควรปรับปรุงให้ดีขึ้นในการจัดทำแผนพัฒนาพนักงานเทศบาล และจัดให้หมดไป อันจะเป็นประโยชน์ต่อเทศบาล ดังนี้

- ๑) การปฏิบัติงานระหว่างส่วนราชการยังขาดการทำงานแบบบูรณาการเชื่อมโยงกัน
- ๒) เจ้าหน้าที่ยังขาดความรู้ที่เป็นระบบและเหมาะสมกับการปฏิบัติงาน
- ๓) เจ้าหน้าที่ยังขาดความตระหนักและรับผิดชอบต่อนหน้าที่ของตนเอง
- ๔) ขาดการสร้างวัฒนธรรมที่ดีขององค์กร และคุณธรรม จริยธรรม เพื่อให้เกิดแรงจูงใจขวัญและกำลังใจ ในการปฏิบัติหน้าที่
- ๕) ข้าราชการยังขาดระเบียบวินัยที่ดีในการทำงาน

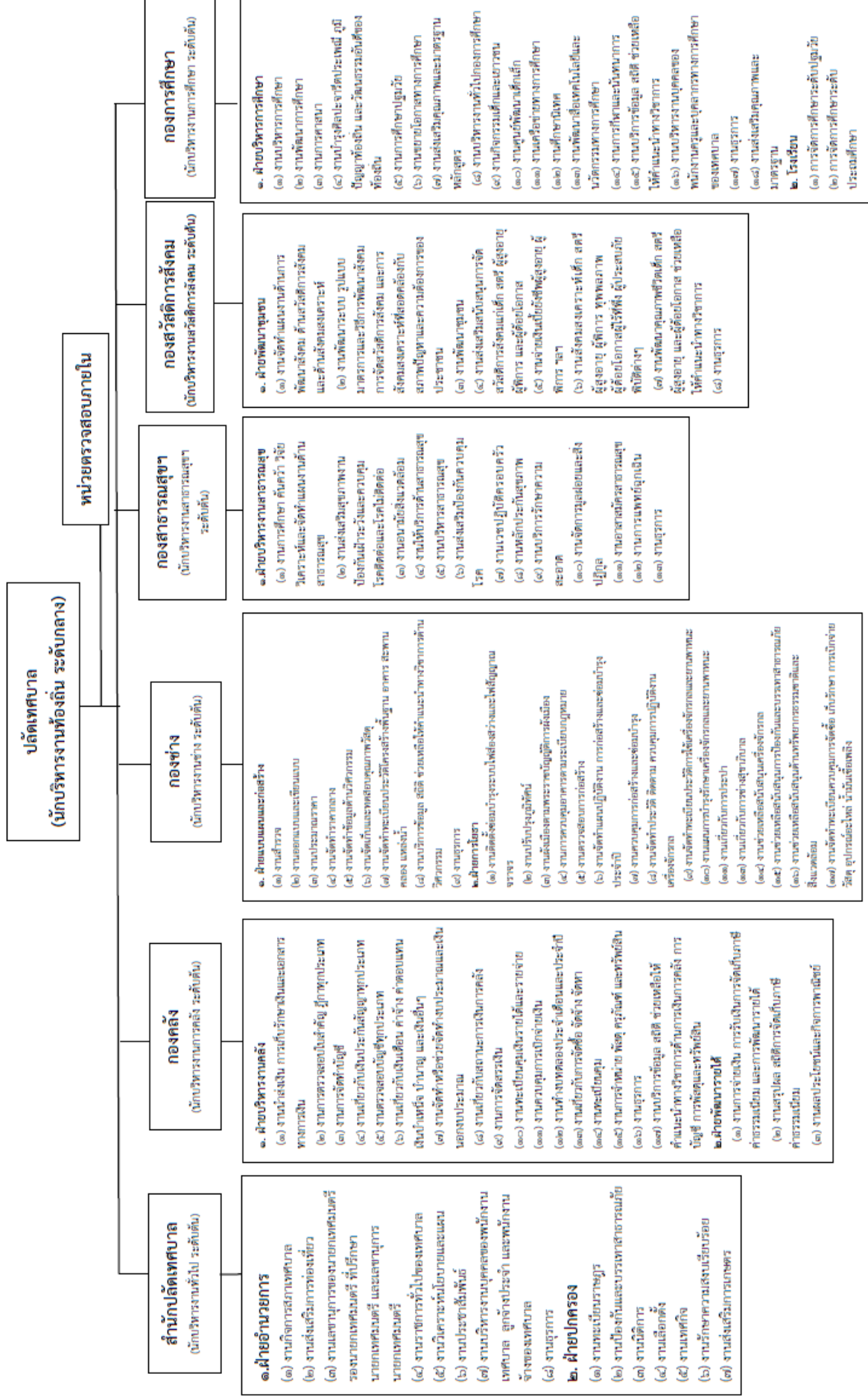
**(๓) โอกาส (Opportunities)** วิเคราะห์ปัจจัยภายนอกของเทศบาลตำบลเหมืองจี้ ว่ามีปัจจัยภายนอกใดที่สามารถส่งผลกระทบที่เป็นประโยชน์ทั้งทางตรงและทางอ้อมต่อการดำเนินการจัดทำแผนพัฒนาพนักงานเทศบาลได้และเทศบาลตำบลเหมืองจี้ สามารถสร้างเป็นโอกาสหรือนำข้อดีมาเสริมสร้างให้หน่วยงานเข้มแข็ง

- ๑) นโยบายของรัฐบาลเอื้อต่อการพัฒนาและการบริหารงานขององค์กรปกครองส่วนท้องถิ่น
- ๒) กรมส่งเสริมการปกครองท้องถิ่นสนับสนุนการพัฒนาบุคลากรในหลักสูตรต่าง ๆ อย่างต่อเนื่อง
- ๓) ความเจริญก้าวหน้าทางเทคโนโลยีสารสนเทศ ทำให้ได้รับข้อมูลข่าวสารต่าง ๆ ที่จำเป็นต่อการปฏิบัติงานอยู่เสมอ
- ๔) ประชาชนมีส่วนร่วมต่อการปฏิบัติงานขององค์กรปกครองส่วนท้องถิ่น
- ๕) รัฐบาลมีการกระจายอำนาจและภารกิจให้องค์กรปกครองส่วนท้องถิ่นมากขึ้น

**(๔) อุปสรรค (Threats)** วิเคราะห์ปัจจัยภายนอกของเทศบาลตำบลเหมืองจี้ ว่ามีปัจจัยภายนอกใดที่สามารถส่งผลกระทบเป็นภัยคุกคามก่อให้เกิดผลเสียทั้งทางตรงและทางอ้อมในการจัดทำแผนพัฒนาพนักงานเทศบาลได้ และจำเป็นต้องปรับกลยุทธ์หรือจัดอุปสรรคหรือภัยคุกคามของเทศบาลตำบลเหมืองจี้ ดังนี้

- ๑) การจัดสรรงบประมาณของรัฐให้กับองค์กรปกครองส่วนท้องถิ่นไม่เพียงพอ
- ๒) ระเบียบกฎหมายมีการเปลี่ยนแปลงอยู่ตลอดเวลา
- ๓) ภัยธรรมชาติที่ส่งผลกระทบต่อการบริหารงานขององค์กรปกครองส่วนท้องถิ่น
- ๔) การเปลี่ยนแปลงนโยบายของรัฐบาลมีการเปลี่ยนแปลงบ่อยครั้ง
- ๕) การถ่ายโอนภารกิจบางส่วนจากส่วนกลางไปให้องค์กรปกครองส่วนท้องถิ่น ไม่ได้ถ่ายโอนบุคลากรและงบประมาณ

๒.๕ โครงสร้างการแบ่งส่วนราชการตามแผนอัตรากำลัง ๓ ปี



## ๒.๖ กรอบอัตรากำลัง ๓ ปี ของเทศบาลตำบลเหมืองจี้

เทศบาลตำบลเหมืองจี้ วิเคราะห์ข้อมูลอัตรากำลังของเทศบาลตำบลเหมืองจี้ ที่มีผลต่อการบริหารงานบุคคล ซึ่งเป็นเครื่องมือในการประเมินสถานการณ์สำหรับจัดทำแผนพัฒนาพนักงานเทศบาล ช่วยให้เทศบาลตำบลเหมืองจี้วิเคราะห์อัตรากำลังขององค์กรที่มีผลต่อเทศบาลตำบลเหมืองจี้ ทั้งกรอบอัตรากำลังของเทศบาล การจำแนกระดับคุณวุฒิทางการศึกษาของบุคลากร สายงานของข้าราชการหรือพนักงานเทศบาล โครงสร้างอายุพนักงานเทศบาล จำแนกตามประเภทตำแหน่ง การสูญเสียกำลังคนจากการเกษียณอายุในระยะ ๓ ปี (ประจำปีงบประมาณ พ.ศ. ๒๕๖๗ - ๒๕๖๙)

ส่วนราชการ	กรอบอัตรากำลังเดิม	กรอบอัตรากำลังตำแหน่งที่คาดว่าจะต้องใช้ในช่วงระยะเวลา ๓ ปีข้างหน้า			อัตรากำลังคนเพิ่ม/ลด			หมายเหตุ
		๒๕๖๗	๒๕๖๘	๒๕๖๙	๒๕๖๗	๒๕๖๘	๒๕๖๙	
		ปลัดเทศบาล (นักบริหารงานท้องถิ่น ระดับกลาง)	๑	๑	๑	๑	-	
สำนักปลัดเทศบาล (๐๑)								
หัวหน้าสำนักปลัดเทศบาล (นักบริหารงานทั่วไป ระดับต้น)	๑	๑	๑	๑	-	-	-	
หัวหน้าฝ่ายอำนวยการ (นักบริหารงานทั่วไป ระดับต้น)	๑	๑	๑	๑	-	-	-	
หัวหน้าฝ่ายปกครอง (นักบริหารงานทั่วไป ระดับต้น)	๑	๑	๑	๑	-	-	-	
นักจัดการงานทั่วไปปฏิบัติการ/ชำนาญการ	๒	๒	๒	๒	-	-	-	
นิติกรปฏิบัติการ/ชำนาญการ	๑	๑	๑	๑	-	-	-	
นักวิเคราะห์นโยบายและแผนปฏิบัติการ/ชำนาญการ	๑	๑	๑	๑	-	-	-	
นักทรัพยากรบุคคลปฏิบัติการ/ชำนาญการ	๑	๑	๑	๑	-	-	-	
นักวิชาการเกษตรปฏิบัติการ/ชำนาญการ	๑	๑	๑	๑	-	-	-	
เจ้าพนักงานป้องกันและบรรเทาสาธารณภัยปฏิบัติการ	๑	๑	๑	๑	-	-	-	
นักจัดซื้อจัดจ้าง	๑	๑	๑	๑	-	-	-	
นักจัดการงานทั่วไป	๑	๑	๑	๑	-	-	-	
พนักงานจ้างตามภารกิจ								
ผู้ช่วยนักประชาสัมพันธ์	๑	๑	๑	๑	-	-	-	
พนักงานขับเครื่องจักรขนาดเบา	๑	๑	๑	๑	-	-	-	
พนักงานจ้าง								
คนงาน	๘	๑๐	๑๐	๑๐	+๒	-	-	กำหนดเพิ่ม
กองคลัง (๐๔)								
ผู้อำนวยการกองคลัง (นักบริหารงานการคลัง ระดับต้น)	๑	๑	๑	๑	-	-	-	
หัวหน้าฝ่ายบริหารงานคลัง (นักบริหารงานการคลัง ระดับต้น)	๑	๑	๑	๑	-	-	-	
หัวหน้าฝ่ายพัฒนารายได้ (นักบริหารงานการคลัง ระดับต้น)	๑	๑	๑	๑	-	-	-	ว่างเดิม

ส่วนราชการ	กรอบ อัตรา กำลัง เดิม	กรอบอัตราตำแหน่งที่คาดว่าจะต้องใช้ในช่วง ระยะเวลา ๓ ปีข้างหน้า			อัตรากำลังคน เพิ่ม/ลด			หมายเหตุ
		๒๕๖๗	๒๕๖๘	๒๕๖๙	๒๕๖๗	๒๕๖๘	๒๕๖๙	
<b>กองคลัง (๐๔) ต่อ</b>								
นักวิชาการเงินและบัญชีปฏิบัติการ/ชำนาญการ	๑	๑	๑	๑	-	-	-	
นักวิชาการพัสดุปฏิบัติการ/ชำนาญการ	๑	๑	๑	๑	-	-	-	
เจ้าพนักงานการเงินและบัญชีปฏิบัติงาน/ชำนาญงาน	๑	๑	๑	๑	-	-	-	ว่างเดิม
นักวิชาการจัดเก็บรายได้ปฏิบัติการ/ชำนาญการ	๑	๑	๑	๑	-	-	-	
เจ้าพนักงานจัดเก็บรายได้ปฏิบัติงาน/ชำนาญงาน	๐	๑	๑	๑	+๑	-	-	กำหนดเพิ่ม
<u>พนักงานจ้างตามภารกิจ</u>								
ผู้ช่วยนักวิชาการพัสดุ	๑	๑	๑	๑	-	-	-	
<b>กองช่าง (๐๕)</b>								
ผู้อำนวยการกองช่าง (นักบริหารงานช่าง ระดับต้น)	๑	๑	๑	๑	-	-	-	
หัวหน้าฝ่ายแบบแผนและก่อสร้าง (นักบริหารงานช่าง ระดับต้น)	๑	๑	๑	๑	-	-	-	ว่างเดิม
หัวหน้าฝ่ายการโยธา (นักบริหารงานช่าง ระดับต้น)	๑	๑	๑	๑	-	-	-	ว่างเดิม
นายช่างโยธาปฏิบัติงาน/ชำนาญงาน	๒	๒	๒	๒	-	-	-	ว่าง ๑
นายช่างไฟฟ้าปฏิบัติงาน/ชำนาญงาน	๑	๑	๑	๑	-	-	-	
<u>พนักงานจ้างตามภารกิจ</u>								
ผู้ช่วยนายช่างไฟฟ้า	๑	๑	๑	๑	-	-	-	
<u>พนักงานจ้าง</u>								
คนงาน	๑	๑	๑	๑	-	-	-	
<b>กองสาธารณสุขและสิ่งแวดล้อม (๐๖)</b>								
ผู้อำนวยการกองสาธารณสุขและสิ่งแวดล้อม (นักบริหารงานสาธารณสุขและสิ่งแวดล้อม ระดับต้น)	๑	๑	๑	๑	-	-	-	ว่างเดิม
หัวหน้าฝ่ายบริหารงานสาธารณสุข (นักบริหารงานสาธารณสุขและสิ่งแวดล้อม ระดับต้น)	๑	๑	๑	๑	-	-	-	ว่างเดิม
นักวิชาการสาธารณสุขปฏิบัติการ/ชำนาญการ	๑	๑	๑	๑	-	-	-	ว่างเดิม
เจ้าพนักงานสาธารณสุขปฏิบัติงาน/ชำนาญงาน	๐	๑	๑	๑	+๑	-	-	กำหนดเพิ่ม
เจ้าพนักงานธุรการปฏิบัติงาน/ชำนาญงาน	๑	๑	๑	๑	-	-	-	
<u>พนักงานจ้าง</u>								
คนงาน	๐	๒	๒	๒	+๒	-	-	กำหนดเพิ่ม
<b>กองการศึกษา (๐๘)</b>								
ผู้อำนวยการกองการศึกษา	๑	๑	๑	๑	-	-	-	ว่างเดิม
(นักบริหารงานการศึกษา ระดับต้น)								
หัวหน้าฝ่ายบริหารการศึกษา	๑	๑	๑	๑	-	-	-	ว่างเดิม
(นักบริหารงานการศึกษา ระดับต้น)								
นักวิชาการศึกษาปฏิบัติการ/ชำนาญการ	๑	๑	๑	๑	-	-	-	
<u>พนักงานจ้างตามภารกิจ</u>								
พนักงานขับเครื่องจักรขนาดเบา	๑	๑	๑	๑	-	-	-	
<u>พนักงานจ้าง</u>								
คนงาน	๐	๑	๑	๑	+๑	-	-	กำหนดเพิ่ม

ส่วนราชการ	กรอบ อัตรา กำลัง เดิม	กรอบอัตราตำแหน่งที่คาดว่าจะต้องใช้ในช่วง ระยะเวลา ๓ ปีข้างหน้า			อัตรากำลังคน เพิ่ม/ลด			หมายเหตุ
		๒๕๖๗	๒๕๖๘	๒๕๖๙	๒๕๖๗	๒๕๖๘	๒๕๖๙	
<b>กองการศึกษา (๐๘) ต่อ</b>								การสรรหา ตำแหน่งดังกล่าว ให้กระทำได้ ก็ ต่อเมื่อได้รับแจ้ง อนุมัติจัดสรร อัตรากำลังจาก กรมส่งเสริมการ ปกครองท้องถิ่น แล้ว
<u>โรงเรียนวัดต้นโพธิ์</u>								
ผู้อำนวยการสถานศึกษา	๑	๑	๑	๑	-	-	-	
ครูผู้ช่วย	๖	๖	๖	๖	-	-	-	
<u>พนักงานจ้างตามภารกิจ</u>								
ผู้ช่วยเจ้าพนักงานการเงินและบัญชี	๑	๑	๑	๑	-	-	-	
<u>พนักงานจ้าง</u>								
ภารโรง	๑	๑	๑	๑	-	-	-	
<u>ศูนย์พัฒนาเด็กเล็กเทศบาลตำบลเหมืองจี้</u>								
ผู้อำนวยการศูนย์พัฒนาเด็กเล็ก	๐	๑	๑	๑	+๑	-	-	
ครู	๑	๑	๑	๑	-	-	-	
<u>พนักงานจ้างตามภารกิจ</u>								
ผู้ดูแลเด็ก (ทักษะ)	๑	๑	๑	๑	-	-	-	
<u>ศูนย์พัฒนาเด็กเล็กบ้านกู่เส้า</u>								
ผู้อำนวยการศูนย์พัฒนาเด็กเล็ก	๐	๑	๑	๑	+๑	-	-	
ครู	๑	๑	๑	๑	-	-	-	
<u>พนักงานจ้างตามภารกิจ</u>								
ผู้ดูแลเด็ก (ทักษะ)	๑	๑	๑	๑	-	-	-	
<u>ศูนย์พัฒนาเด็กเล็กบ้านฝั่งหมิ่น</u>								
ผู้อำนวยการศูนย์พัฒนาเด็กเล็ก	๐	๑	๑	๑	+๑	-	-	
ครู	๑	๑	๑	๑	-	-	-	
<u>พนักงานจ้างตามภารกิจ</u>								
ผู้ดูแลเด็ก (ทักษะ)	๒	๒	๒	๒	-	-	-	
<b>กองสวัสดิการสังคม (๑๑)</b>								
ผู้อำนวยการกองสวัสดิการสังคม (นักบริหารงาน สวัสดิการ ระดับต้น)	๑	๑	๑	๑	-	-	-	
หัวหน้าฝ่ายพัฒนาชุมชน (นักบริหารงานสวัสดิการ ระดับต้น)	๑	๑	๑	๑	-	-	-	
นักพัฒนาชุมชนปฏิบัติการ/ชำนาญการ	๒	๒	๒	๒	-	-	-	
<u>พนักงานจ้าง</u>								
คนงาน	๑	๒	๒	๒	+๑	-	-	
<b>หน่วยตรวจสอบภายใน (๑๒)</b>								
นักวิชาการตรวจสอบภายในปฏิบัติการ/ชำนาญการ	๑	๑	๑	๑	-	-	-	
<b>รวม</b>	<b>๖๙</b>	<b>๘๐</b>	<b>๘๐</b>	<b>๘๐</b>	<b>+๑๑</b>	<b>-</b>	<b>-</b>	กำหนดเพิ่ม

## ๒.๗ การจำแนกระดับคุณวุฒิทางการศึกษาของบุคลากร

ประเภท	ต่ำกว่า ปวช.	ปวช. หรือ เทียบเท่า	ปวส. หรือ เทียบเท่า	ปริญญาตรี หรือ เทียบเท่า	ปริญญาโท หรือ เทียบเท่า	ปริญญาเอก หรือ เทียบเท่า	รวม
ข้าราชการหรือ พนักงานส่วนท้องถิ่น	-	-	-	๑๕	๑๑	๑	๒๗
ข้าราชการหรือพนักงานครู และบุคลากรทางการศึกษา	-	-	-	๔	๑	-	๑
ลูกจ้างประจำ	-	-	-	๑	-	-	๑
พนักงานจ้าง	๕	๑	๕	๔	-	-	๑๕
รวม	๕	๑	๕	๒๔	๑๒	๑	๔๘
คิดเป็นร้อยละ	๑๐.๔๒	๒.๐๘	๑๐.๔๒	๕๐.๐๐	๒๕.๐๐	๒.๐๘	๑๐๐.๐๐

## ๒.๘ สายงานของข้าราชการหรือพนักงานส่วนท้องถิ่นของเทศบาลตำบลเหมืองจี้

บริหารท้องถิ่น	อำนวยการท้องถิ่น	วิชาการ	ทั่วไป
๑) นักบริหารงาน ท้องถิ่น	๑) นักบริหารงานทั่วไป ๒) นักบริหารงานการคลัง ๓) นักบริหารงานช่าง ๔) นักบริหารงานสาธารณสุข และสิ่งแวดล้อม ๕) นักบริหารงานสวัสดิการสังคม ๖) นักบริหารงานการศึกษา	๑) นักจัดการงานทั่วไป ๒) นักทรัพยากรบุคคล ๓) นักวิเคราะห์นโยบายและแผน ๔) นิติกร ๕) นักวิชาการเงินและบัญชี ๖) นักวิชาการจัดเก็บรายได้ ๗) นักวิชาการพัสดุ ๘) นักวิชาการตรวจสอบภายใน ๙) นักวิชาการสาธารณสุข ๑๐) นักพัฒนาชุมชน ๑๑) นักวิชาการเกษตร ๑๒) นักวิชาการศึกษา	๑) เจ้าพนักงานธุรการ ๒) เจ้าพนักงานการเงิน และบัญชี ๔) เจ้าพนักงานสาธารณสุข ๕) นายช่างโยธา ๖) เจ้าพนักงานป้องกัน และบรรเทาสาธารณภัย ๖) เจ้าพนักงานจัดเก็บรายได้ ๗) นายช่างไฟฟ้า

## ๒.๙ โครงสร้างอายุข้าราชการหรือพนักงานส่วนท้องถิ่น จำแนกตามประเภทตำแหน่ง

ประเภท	ช่วงอายุ (ปี)								คน	อายุเฉลี่ย
	<= ๒๔	๒๕ - ๒๙	๓๐ - ๓๔	๓๕ - ๓๙	๔๐ - ๔๔	๔๕ - ๔๙	๕๐ - ๕๔	>= ๕๕		
บริหารท้องถิ่น	-	-	-	-	-	-	-	๑	๑	๕๗.๐๐
อำนวยการท้องถิ่น	-	-	-	๑	๔	๑	๑	๑	๘	
วิชาการ	-	๑	๑	๓	๔	๒	๑	๑	๑๓	
ทั่วไป	-	-	-	๑	๓	๑	-	-	๕	
ข้าราชการหรือพนักงานครู และบุคลากรทางการศึกษา	-	-	-	-	-	๑	-	-	๕	
ลูกจ้างประจำ	-	-	-	-	-	-	๑	-	๑	
พนักงานจ้าง	-	๒	๓	-	๔	๕	๓	๓	๒๐	
รวม	๐	๓	๔	๕	๑๕	๑๐	๑๑	๕	๕๓	
คิดเป็นร้อยละ	๐.๐๐	๕.๖๗	๗.๕๕	๙.๕๓	๒๘.๓๐	๑๘.๘๗	๒๐.๗๕	๙.๕๓	๑๐๐	

## ๒.๑๐ การสูญเสียกำลังคนจากการเกษียณอายุในระยะ ๓ ปี

เทศบาลตำบลเหมืองจี้ ได้วิเคราะห์การสูญเสียกำลังคนจากการเกษียณอายุในระยะ ๓ ปี ของเทศบาลตำบลเหมืองจี้ ซึ่งจะเป็นเครื่องมือวิเคราะห์การวางแผนล่วงหน้าในการกำหนดอัตรากำลังและแผนพัฒนาพนักงานเทศบาล ดังนี้

ลำดับ	สายงาน	ปีงบประมาณที่เกษียณอายุ			รวม
		๒๕๖๗	๒๕๖๘	๒๕๖๙	
๑	นักบริหารงานท้องถิ่น	-	-	๑	๑
๒	นักบริหารงานทั่วไป	-	-	-	
๓	นักบริหารงานการคลัง	๑	-	-	๑
๔	นักบริหารงานช่าง	-	-	-	
๕	นักบริหารงานการศึกษา	-	-	-	
๖	นักบริหารงานสวัสดิการ	-	-	-	
๗	นักจัดการงานทั่วไป	-	-	-	
๘	นักวิเคราะห์นโยบายและแผน	-	-	-	
๙	นักทรัพยากรบุคคล	-	-	-	
๑๐	นักจัดการงานทั่วไป	-	-	-	
๑๑	นิติกร	-	-	-	
๑๒	นักวิชาการเกษตร	-	-	-	
๑๓	นักวิชาการเงินและบัญชี	-	-	-	
๑๔	นักวิชาการพัสดุ	-	-	-	
๑๕	นักวิชาการจัดเก็บรายได้	-	-	-	
๑๖	นักพัฒนาชุมชน	-	-	-	
๑๗	นักวิชาการศึกษา	๑	-	-	๑
๑๘	เจ้าพนักงานป้องกันและบรรเทาสาธารณภัย	-	-	-	
๑๙	เจ้าพนักงานการเงินและบัญชี	-	-	-	
๒๐	เจ้าพนักงานธุรการ	-	-	-	
๒๑	นายช่างโยธา	-	-	-	
๒๒	นายช่างไฟฟ้า	-	-	-	
๒๓	นักวิชาการตรวจสอบภายใน	-	-	-	
๒๔	ครู	-	-	-	
<b>รวม</b>		<b>๒</b>	<b>-</b>	<b>๑</b>	<b>๓</b>



## ส่วนที่ ๓ หลักสูตรพัฒนาบุคลากร

การกำหนดแนวทางในการพัฒนาพนักงานเทศบาลของเทศบาลตำบลเหมืองจี้ ได้พิจารณาและให้ความสำคัญกับบุคลากรในทุกระดับ พนักงานเทศบาล ข้าราชการหรือพนักงานครูและบุคลากรทางการศึกษา ลูกจ้างประจำ พนักงานจ้างตามภารกิจ พนักงานจ้างทั่วไป เพื่อให้ได้รับการพัฒนาประสิทธิภาพทั้งทางด้านการปฏิบัติงาน หน้าที่ความรับผิดชอบ ความรู้และทักษะเฉพาะของงานในแต่ละตำแหน่ง การบริหาร และคุณธรรมและจริยธรรม ดังนี้

### ๓.๑ เป้าหมายของการพัฒนา

เทศบาลตำบลเหมืองจี้ กำหนดเป้าหมายของการพัฒนาพนักงานเทศบาลของพนักงานเทศบาล ทั้งเป้าหมายเชิงปริมาณและเชิงคุณภาพ ดังนี้

#### ๑) เป้าหมายเชิงปริมาณ

จำนวนบุคลากรในสังกัดเทศบาลตำบลเหมืองจี้ จำนวน ๔๘ ราย ประกอบด้วย พนักงานเทศบาล ข้าราชการหรือพนักงานครูและบุคลากรทางการศึกษา ลูกจ้างประจำ พนักงานจ้างตามภารกิจ พนักงานจ้างทั่วไป หลักสูตรการพัฒนาสำหรับข้าราชการหรือพนักงานส่วนท้องถิ่น ได้รับการพัฒนาตามหลักสูตรและส่งเสริมให้ได้รับการศึกษาต่อในระดับที่สูงขึ้น

#### ๒. เป้าหมายเชิงคุณภาพ

ระดับความสำเร็จของบุคลากรในสังกัดเทศบาลตำบลเหมืองจี้ ที่ได้เข้ารับการพัฒนาการเพิ่มพูนความรู้ ทักษะคุณธรรมและจริยธรรมในการปฏิบัติงาน สามารถนำความรู้ที่ได้รับมาใช้ประโยชน์ในการปฏิบัติงานเพื่อบริการประชาชนได้อย่างมีประสิทธิภาพ

### ๓.๒ หลักสูตรการพัฒนาสำหรับข้าราชการและพนักงานเทศบาลตำบลเหมืองจี้

หลักสูตรการพัฒนาสำหรับข้าราชการหรือพนักงานเทศบาล แต่ละตำแหน่งต้องได้รับการพัฒนาอย่างน้อยในหลักสูตรหนึ่งหรือหลายหลักสูตร ระยะเวลาดำเนินการพัฒนาบุคลากร ต้องกำหนดให้เหมาะสมกับกลุ่มเป้าหมายที่เข้ารับการพัฒนา วิธีการพัฒนา และหลักสูตรการพัฒนาแต่ละหลักสูตร สำหรับหลักสูตรการพัฒนาสำหรับข้าราชการและพนักงานเทศบาล ประกอบด้วย ดังนี้

(๑) หลักสูตรความรู้พื้นฐานในการปฏิบัติราชการ สำหรับข้าราชการหรือพนักงานเทศบาลทุกระดับ ให้มีความรู้ความเข้าใจพื้นฐานในการปฏิบัติราชการ ระเบียบและแบบแผนทางราชการและกฎหมายระเบียบที่ใช้ในการปฏิบัติงาน บทบาทหน้าที่ของข้าราชการหรือพนักงานเทศบาล แนวทางปฏิบัติเพื่อเป็นพนักงานจ้างและลูกจ้างประจำ และหน้าที่ของข้าราชการในระบอบประชาธิปไตยอันมีพระมหากษัตริย์ทรงเป็นพระประมุขและการเป็นข้าราชการที่ดี

(๒) หลักสูตรการพัฒนาเกี่ยวกับงานในหน้าที่รับผิดชอบ เพื่อพัฒนาข้าราชการหรือพนักงานเทศบาลให้มีความเข้าใจในการปฏิบัติราชการตามอำนาจหน้าที่และความรับผิดชอบ และพัฒนาทักษะที่จำเป็นต่อการปฏิบัติงาน ทักษะด้านดิจิทัล เพื่อให้ปฏิบัติงานได้อย่างมีประสิทธิภาพ

(๓) หลักสูตรความรู้และทักษะเฉพาะของงานในแต่ละตำแหน่งตามมาตรฐานกำหนดตำแหน่งสำหรับข้าราชการหรือพนักงานเทศบาลทุกระดับ ให้มีความรู้ความเข้าใจและทักษะที่จำเป็นสำหรับ

การปฏิบัติงานของข้าราชการหรือพนักงานเทศบาลแต่ละประเภทแต่ละสายงาน เพื่อให้มีความรู้ความเข้าใจในวิชาชีพและงานที่ปฏิบัติ โดยสามารถประยุกต์ความรู้และทักษะ มาใช้ในการปฏิบัติงานได้อย่างมีประสิทธิภาพ

(๔) หลักสูตรด้านการบริหาร สำหรับข้าราชการหรือพนักงานเทศบาลพัฒนาทักษะและองค์ความรู้ในการบริหารงานขององค์กรปกครองส่วนท้องถิ่น การบริหารกิจการบ้านเมืองที่ดี การกระจายอำนาจให้แก่องค์กรปกครองส่วนท้องถิ่น ความเป็นผู้นำองค์กร ทักษะเฉพาะด้าน การคิดเชิงกลยุทธ์ ทักษะการสื่อสารและการตัดสินใจ การส่งเสริมสนับสนุนพัฒนาศักยภาพของบุคลากรเพื่อสามารถเป็นผู้บริหารพร้อมรับมือต่อการเปลี่ยนแปลง

(๕) หลักสูตรด้านคุณธรรมและจริยธรรม เพื่อเป็นการสร้างความรู้ความเข้าใจเกี่ยวกับมาตรฐานทางจริยธรรม และส่งเสริมให้ข้าราชการหรือพนักงานเทศบาลรักษารายจริยธรรมตามมาตรฐานทางจริยธรรม มีการประพฤติปฏิบัติอย่างมีคุณธรรม และยึดถือแนวทางปฏิบัติตามประมวลจริยธรรม วินัยของข้าราชการหรือพนักงานส่วนท้องถิ่น และหลักธรรมาภิบาล

### ๓.๓ วิธีการพัฒนาบุคลากรของเทศบาลตำบลเหมืองจี้

#### (๑) การปฐมนิเทศ

สำหรับข้าราชการหรือพนักงานเทศบาลแรกบรรจุหรืออยู่ระหว่างการทดลองปฏิบัติหน้าที่ราชการ ให้มีความรู้ความเข้าใจสภาพแวดล้อมของหน่วยงาน วิสัยทัศน์ พันธกิจ โครงสร้างส่วนราชการ ผู้บริหาร วัฒนธรรมขององค์กร หน้าที่ความรับผิดชอบ ความสำคัญของภารกิจที่มีต่อประชาชน สังคมประเทศชาติ การพัฒนาตนเองของข้าราชการหรือพนักงานส่วนท้องถิ่น ความก้าวหน้าในอาชีพราชการ เพื่อให้มีทัศนคติที่ดีและมีแรงจูงใจในการรับราชการ

#### (๒) การฝึกอบรม

การฝึกอบรม เป็นกระบวนการสำคัญที่จะช่วยพัฒนาหรือฝึกฝนบุคลากรของเทศบาลตำบลเหมืองจี้ ให้มีความรู้ความสามารถ ทักษะหรือ ความชำนาญ ตลอดจนประสบการณ์ให้เหมาะสมกับการทำงาน รวมถึงก่อให้เกิดความรู้สึก เช่น ทัศนคติหรือเจตคติที่ดีต่อการปฏิบัติงาน อันจะส่งผลให้บุคลากรแต่ละคนในองค์กรมีความสามารถเฉพาะตัวสูงขึ้น มีประสิทธิภาพในการทำงานร่วมกับผู้อื่นได้ดีทำให้เทศบาลตำบลเหมืองจี้มีประสิทธิผลและประสิทธิภาพที่ดีขึ้น

#### (๓) การศึกษา หรือดูงาน

การพัฒนาพนักงานเทศบาล โดยการให้ไปศึกษาเพิ่มเติมทั้งในและต่างประเทศ เพื่อการเพิ่มพูนความรู้ ด้วยการเรียนหรือการวิจัยตามหลักสูตรของสถาบันการศึกษาใน และต่างประเทศโดยใช้เวลาในการปฏิบัติราชการ เพื่อให้ได้มาซึ่งปริญญาหรือประกาศนียบัตรวิชาชีพ ซึ่งสาขาวิชาและระดับการศึกษาโดยปกติจะต้องสอดคล้องหรือเป็นประโยชน์กับมาตรฐานกำหนดตำแหน่งที่ดำรงอยู่ตามที่ ก.ท. กำหนด

สำหรับการดูงาน คือ การพัฒนาพนักงานเทศบาลเพื่อเพิ่มพูนความรู้และแสวงหาประสบการณ์ด้วยการสังเกตการณ์และการแลกเปลี่ยนความคิดเห็นในการดำเนินการใหม่ ๆ โดยคาดหวังว่าจะสามารถนำมาประยุกต์ใช้ในองค์กรปกครองส่วนท้องถิ่น หรือปรับปรุงกระบวนการทำงานในบทบาทหน้าที่สำคัญของแต่ละบุคคลทั้งปัจจัยความสำเร็จและปัญหาอุปสรรค ข้อควรระวังจากการเรียนรู้ขององค์กรที่ไปศึกษาดูงานทั้งยังเป็นการเปลี่ยนบรรยากาศโดยการไปพบเห็นสิ่งใหม่ซึ่งสามารถเสริมสร้างแนวคิดใหม่ และนำไปสู่การเปลี่ยนแปลงที่ดีขึ้น เพื่อช่วยเพิ่มพูนความรู้ ทักษะ และประสบการณ์ ให้กับบุคลากรอีกทั้งเป็นการเปิดมุมมองที่จะรับการเรียนรู้ในสิ่งใหม่ ๆ สร้างความพร้อมให้แก่ทั้งตัวบุคลากร และสร้างผลสัมฤทธิ์ให้แก่ทีมงาน ส่วนราชการ และเทศบาลตำบลเหมืองจี้ เพื่อให้เกิดการเรียนรู้ที่ดี ผู้ไปศึกษาดูงานต้องใช้ทักษะการสอบถาม การสังเกต และแลกเปลี่ยนเรียนรู้วิธีการปฏิบัติงานและการแก้ปัญหาในการปฏิบัติงานจากหน่วยงานหรือองค์กรที่ไปศึกษาดูงาน

#### (๔) การประชุม การประชุมเชิงปฏิบัติการ หรือการสัมมนา

การประชุม (Meeting) การประชุมเชิงปฏิบัติการ (Workshop) หรือการสัมมนา (Seminar) เป็นวิธีการพัฒนาพนักงานเทศบาลอีกรูปแบบหนึ่ง เน้นการพัฒนาทักษะในการคิดเชิงนวัตกรรม การแลกเปลี่ยนข้อมูลความรู้และประสบการณ์และทักษะในการแก้ไขปัญหาและการตัดสินใจสามารถ นำแนวคิดที่ได้รับจากการประชุมสัมมนาไปปรับใช้เพื่อเพิ่มประสิทธิภาพในการทำงาน ซึ่งเป็นการพัฒนา บุคลากรที่ร่วมกันเป็นกลุ่มเน้นการฝึกปฏิบัติ โดยมีโครงการ/หลักสูตร และกำหนดระยะเวลาที่แน่นอน ซึ่งอาจจะเป็นการศึกษาร่วมกัน ศึกษาค้นคว้า ตลอดจนทำความเข้าใจและฝึกปฏิบัติ เพื่อทักษะปฏิบัติงาน ตามวัตถุประสงค์ของการประชุม การประชุมเชิงปฏิบัติการ หรือการสัมมนา นั้นๆ

#### (๕) การสอนงาน การให้คำปรึกษาหรือวิธีการอื่นที่เหมาะสม

๑) การสอนงาน (Coaching) การสอนงานถือเป็นหน้าที่ความรับผิดชอบของผู้บังคับบัญชา หรือผู้ที่ได้รับมอบหมายในองค์กรปกครองส่วนท้องถิ่น เป็นวิธีการให้ความรู้ (knowledge) สร้างเสริมทักษะ (Skill) และทัศนคติ (Attitude) ที่ช่วยในการปฏิบัติงานให้มีประสิทธิภาพสูงขึ้นได้ในระยะยาว โดยผ่าน กระบวนการปฏิสัมพันธ์ระหว่างผู้สอนงานและบุคลากรผู้ถูกสอนงาน การสอนงานสามารถดำเนินการ รายบุคคลหรือเป็นกลุ่มเล็กที่ต้องใช้เวลาในการพัฒนาอย่างต่อเนื่อง

๒) การฝึกขณะปฏิบัติงาน (On the Job Training) การฝึกขณะปฏิบัติงานถือเป็นหน้าที่ ความรับผิดชอบของผู้บังคับบัญชาหรือผู้ที่ได้รับมอบหมายในหน่วยงานเป็นวิธีการพัฒนาพนักงานเทศบาล ด้วยการฝึกปฏิบัติจริง ณ สถานที่จริงเป็นการให้คำแนะนำ เชิงปฏิบัติในลักษณะตัวต่อตัวหรือเป็นกลุ่มเล็ก ในสถานที่ทำงานและในช่วงการทำงานปกติ วิธีการนี้เน้นประสิทธิภาพการทำงานในลักษณะการพัฒนาทักษะ เป็นพื้นฐานให้แก่บุคลากรเข้าใจและสามารถปฏิบัติงานได้ด้วยตนเอง การฝึกขณะปฏิบัติงานสามารถดำเนินการ โดยผู้บังคับบัญชาหรือมอบหมายผู้ที่มีความเชี่ยวชาญเรื่องนั้นมักใช้สำหรับบุคลากรใหม่ที่เพิ่งเข้าทำงาน สับเปลี่ยนโอนย้ายเลื่อนตำแหน่งมีการปรับปรุงงานหรือต้องอธิบายงานใหม่ ๆ ผู้บังคับบัญชามีหน้าที่ฝึกบุคลากร ขณะปฏิบัติงานตามลักษณะงานที่รับผิดชอบเพื่อให้บุคลากรทราบและเรียนรู้เกี่ยวกับขั้นตอนวิธีปฏิบัติงาน พร้อมคู่มือและระเบียบการปฏิบัติงาน ทำให้เกิดการรักษารูทความรู้และคงไว้ซึ่งมาตรฐานการทำงาน แม้ว่าจะเปลี่ยนบุคลากรที่รับผิดชอบงานแต่ยังคงรักษาความมีประสิทธิภาพในการทำงานต่อไปได้

๓) การเป็นพี่เลี้ยง (Mentoring) การเป็นพี่เลี้ยงเป็นอีกวิธีการพัฒนาพนักงานเทศบาล รายบุคคล วิธีการนี้ต้องใช้ความคิดในการวิเคราะห์รับฟังและนำเสนอทิศทางที่ถูกต้องให้อีกฝ่าย โดยเน้น การมีส่วนร่วมแก้ไขปัญหาและกำหนดเป้าหมายเพื่อให้งานบรรลุผลสำเร็จเป็นกระบวนการแลกเปลี่ยน ประสบการณ์ระหว่างพี่เลี้ยง (Mentor) และผู้รับคำแนะนำ (Mentee) จากผู้มีความรู้ความชำนาญให้กับ ผู้ไม่มีประสบการณ์หรือมีประสบการณ์ไม่มากนัก ลักษณะสำคัญของการเป็นพี่เลี้ยงคือผู้เป็นพี่เลี้ยงอาจเป็น บุคคลอื่นได้ไม่จำเป็นต้องเป็นผู้บังคับบัญชาหรือหัวหน้าโดยตรง ทำหน้าที่สนับสนุนให้กำลังใจช่วยเหลือสอน งานและให้คำปรึกษา แนะนำ ดูแลทั้งการทำงาน การวางแผนเป้าหมายในอนาคตให้กับบุคลากรเพื่อให้ผู้รับ คำแนะนำมีความสามารถในการปฏิบัติงานที่สูงขึ้นรวมถึงการใช้ชีวิตส่วนตัวที่เหมาะสม

๔) การให้คำปรึกษาแนะนำ (Consulting) การให้คำปรึกษาแนะนำเป็นวิธีการพัฒนาพนักงาน เทศบาลอีกรูปแบบหนึ่งที่ใช้ในการแก้ไขปัญหาที่เกิดขึ้นกับบุคลากรด้วยการวิเคราะห์ปัญหาที่เกิดขึ้น ในการทำงานซึ่งผู้บังคับบัญชากำหนดแนวทางแก้ไขปัญหาที่เหมาะสมร่วมกับผู้ใต้บังคับบัญชาเพื่อให้บุคลากร มีแนวทางแก้ไขปัญหาที่เกิดขึ้นกับตนเองได้ ผู้ให้คำปรึกษาแนะนำมักเป็นผู้บังคับบัญชาภายในหน่วยงาน หรืออาจเป็นผู้เชี่ยวชาญที่มีความรู้ ประสบการณ์และความชำนาญเป็นพิเศษในเรื่องนั้นๆที่มีคุณสมบัติ เป็นที่ปรึกษาได้จากทั้งภายในหรือภายนอกองค์กร

๕) การเรียนรู้ด้วยตนเอง (Self-Learning) การเรียนรู้ด้วยตนเองเป็นวิธีการพัฒนาบุคลากร ขององค์กรปกครองส่วนท้องถิ่นที่เน้นให้บุคลากรมีความรับผิดชอบในการเรียนรู้และพัฒนาตนเอง โดยไม่จำเป็นต้องใช้ช่วงเวลาในการปฏิบัติงานเท่านั้น บุคลากรสามารถแสวงหาโอกาสเรียนรู้ได้ด้วยตนเอง

ผ่านช่องทางการเรียนรู้และสื่อต่าง ๆ ที่ต้องการได้ซึ่งวิธีการนี้เหมาะสมกับบุคลากรที่ชอบเรียนรู้และพัฒนาตนเองอยู่เสมอโดยเฉพาะกับบุคลากรที่มีผลการปฏิบัติงานดีและมีศักยภาพในการทำงานสูง

๖) การเรียนรู้ผ่านระบบสื่ออิเล็กทรอนิกส์ (e-Learning) การเรียนรู้ด้วยตนเองเป็นวิธีการพัฒนาบุคลากรขององค์กรปกครองส่วนท้องถิ่นที่เน้นให้บุคลากรมีความรับผิดชอบในการเรียนรู้และพัฒนาตนเอง ซึ่งเป็นหลักสูตรอบรมออนไลน์ที่เป็นความต้องการร่วมขององค์กรปกครองส่วนท้องถิ่นเพื่อเพิ่มศักยภาพของข้าราชการให้สามารถปฏิบัติงานภายใต้ระบบบริหารจัดการภาครัฐแนวใหม่ได้อย่างมีประสิทธิภาพ

การพัฒนาสำหรับพนักงานเทศบาล อาจจะทำได้โดยเทศบาลตำบลเหมืองจี้ คณะกรรมการกลางพนักงานเทศบาล คณะกรรมการพนักงานเทศบาลจังหวัดลำพูน (ก.ท.จ. ลำพูน) หน่วยงานของรัฐหรือส่วนราชการอื่น หรือองค์กรปกครองส่วนท้องถิ่นร่วมกับหน่วยงานของรัฐหรือส่วนราชการอื่นก็ได้

### ๓.๔ การพัฒนาความรู้ให้กับบุคลากรของเทศบาลตำบลเหมืองจี้

(๑) ด้านความรู้ทั่วไปในการปฏิบัติราชการ ได้แก่ ความรู้ที่เกี่ยวข้องกับการปฏิบัติราชการ โดยทั่วไป เช่น ระเบียบแบบแผนทางราชการ กฎหมายระเบียบที่ใช้ในการปฏิบัติราชการ บทบาทหน้าที่ของข้าราชการหรือพนักงานส่วนท้องถิ่น แนวทางปฏิบัติเพื่อเป็นพนักงานจ้างและลูกจ้างประจำ และหน้าที่ของบุคลากรท้องถิ่นในระบบประชาธิปไตยอันมีพระมหากษัตริย์ทรงเป็นพระประมุข และการเป็นข้าราชการที่ดี

(๒) ด้านคุณสมบัติส่วนตัว ได้แก่ การช่วยเสริมบุคลิกภาพที่ดี ส่งเสริมให้สามารถปฏิบัติงานร่วมกับบุคคลอื่นได้อย่างราบรื่นมีประสิทธิภาพ พัฒนาทักษะที่จำเป็นต่อการปฏิบัติงาน ทักษะด้านดิจิทัล มนุษยสัมพันธ์การทำงาน การสื่อความหมายการเสริมสร้างสุขภาพอนามัย เป็นต้น

(๓) ด้านความรู้และทักษะเฉพาะของงานในแต่ละตำแหน่ง ได้แก่ ความรู้ความสามารถในการปฏิบัติงานของตำแหน่งหนึ่งตำแหน่งใดโดยเฉพาะ เช่น งานฝึกอบรม งานพิมพ์หนังสือราชการ งานด้านช่าง

(๔) ด้านการบริหาร ได้แก่ รายละเอียดที่เกี่ยวกับการบริหารงานและการบริหารคน เช่น ในเรื่องการวางแผน การมอบหมายงาน การจูงใจ การประสานงาน ความเป็นผู้นำองค์กร ทักษะเฉพาะด้าน การคิดเชิงกลยุทธ์ ทักษะการสื่อสาร และการตัดสินใจ

(๕) ด้านคุณธรรม และจริยธรรม ได้แก่ การพัฒนาคุณธรรมและจริยธรรมในการปฏิบัติงาน เช่น จริยธรรมในการปฏิบัติงาน มาตรฐานทางจริยธรรม การพัฒนาคุณภาพชีวิต เพื่อประสิทธิภาพในการปฏิบัติงาน การปฏิบัติงานอย่างมีความสุข

### ๓.๕ ประกาศคุณธรรมจริยธรรมของข้าราชการหรือพนักงานเทศบาล ลูกจ้าง และพนักงานจ้าง

เทศบาลตำบลเหมืองจี้ ได้ประกาศคุณธรรมจริยธรรมของข้าราชการหรือพนักงานเทศบาล ลูกจ้าง และพนักงานจ้าง เพื่อให้ข้าราชการหรือพนักงานเทศบาล ลูกจ้าง และพนักงานจ้าง ยึดถือเป็นแนวปฏิบัติตามที่กฎหมายกำหนด ดำเนินการให้เป็นไปตามกฎหมายเพื่อรักษาประโยชน์ส่วนรวมและประเทศชาติ อำนวยความสะดวกและให้บริการแก่ประชาชนตามหลักธรรมาภิบาล โดยจะต้องยึดมั่นในค่านิยมหลักของมาตรฐานจริยธรรม ดังนี้

๑. การยึดมั่นในคุณธรรมและจริยธรรม
๒. การมีจิตสำนึกที่ดี ซื่อสัตย์ สุจริต และรับผิดชอบ
๓. การยึดถือประโยชน์ของประเทศไทยเหนือกว่าประโยชน์ส่วนตน และไม่มีผลประโยชน์ทับซ้อน

๔. การยื่นหยัดทำในสิ่งที่ถูกต้อง เป็นธรรม และถูกกฎหมาย

๕. การให้บริการแก่ประชาชนด้วยความรวดเร็ว มีอัธยาศัย และไม่เลือกปฏิบัติ การให้ข้อมูลข่าวสารแก่ประชาชนอย่างครบถ้วน ถูกต้อง และไม่บิดเบือนข้อเท็จจริง

๗. การมุ่งผลสัมฤทธิ์ของงาน รักษามาตรฐาน มีคุณภาพโปร่งใส และตรวจสอบได้

๘. การยึดมั่นในระบอบประชาธิปไตยอันมีพระมหากษัตริย์ทรงเป็นประมุข

๙. การยึดมั่นในหลักจรรยาวิชาชีพขององค์กร

ทั้งนี้ การฝ่าฝืนหรือไม่ปฏิบัติตามมาตรฐานทางจริยธรรม ให้ถือว่าเป็นการกระทำผิดทางวินัย

### ๓.๖ การพัฒนาข้าราชการหรือพนักงานเทศบาลตำบลเหมืองจี้ตามหลักสูตรสายงาน

ที่	ชื่อ-สกุล	ตำแหน่ง	ระดับ	คุณวุฒิการศึกษา	ระยะเวลาการดำรงตำแหน่ง (ปี /เดือน)	การผ่านฝึกอบรมตามหลักสูตรสายงาน	แผนการเข้ารับการฝึกอบรมตามหลักสูตรสายงาน			หมายเหตุ
							๒๕๖๗	๒๕๖๘	๒๕๖๙	
๑	นายธีระศักดิ์ จันทร์ภิรมย์	ปลัดเทศบาล (นักบริหารงานท้องถิ่น)	กลาง	ปริญญาโท รัฐประศาสนศาสตร์	๓๘ ปี ๖ เดือน	หลักสูตรปลัดองค์การบริหารส่วนตำบลรุ่นที่ ๓๖	-	-	-	
	<b>สำนักปลัดเทศบาล (๐๑)</b>									
๒	นางสาวกมลวีร์ จีอินทร์	หัวหน้าสำนักปลัดเทศบาล (นักบริหารงานทั่วไป)	กลาง	ปริญญาโท รัฐประศาสนศาสตร์	๑๘ ปี ๑๐ เดือน	นักบริหารงานทั่วไป	-	-	-	
๓	นางมณีนีทิพย์ เทพอิน	หัวหน้าฝ่ายอำนวยการ (นักบริหารงานทั่วไป)	ต้น	ปริญญาโท รัฐประศาสนศาสตร์	๒๑ ปี ๖ เดือน	-	-	-	-	
๔	นายณรงค์ฤทธิ์ สิทธิแก้ว	หัวหน้าฝ่ายปกครอง (นักบริหารงานทั่วไป)	ต้น	ปริญญาโท รัฐประศาสนศาสตร์	๑๖ ปี ๑๑ เดือน	นักบริหารงานทั่วไป	-	-	-	
๕	นางสาวธรรมา มะโนชมภู	นักจัดการงานทั่วไป	ชก.	ปริญญาโท รัฐประศาสนศาสตร์	๑๗ ปี	การบริหาร การเงิน การคลัง	-	-	-	
๖	นางสาววิลาวัลย์ ฝันพรหม	นักจัดการงานทั่วไป	ปก.	ปริญญาตรี การจัดการทั่วไป	๘ ปี	-	-	-	-	
๗	นางสาวชลลลักษณ์ การดี	นักทรัพยากรบุคคล	ปก.	ปริญญาตรี รัฐศาสตรบัณฑิต	๖ เดือน	-	-	-	-	
๘	นางพิกุล หาญวานิช	นักวิเคราะห์นโยบายและแผน	ชก.	ปริญญาโท รัฐประศาสนศาสตร์	๑๗ ปี ๑๑ เดือน	คอมพิวเตอร์สำหรับบุคลากรรุ่นที่ ๓	-	-	-	
๙	นายประภรรษวัต ปัญญาใจ	นิติกร	ปก.	ปริญญาตรี นิติศาสตรบัณฑิต	๕ ปี	-	-	-	-	
๑๐	นายวรวิทย์ เสนาวารี	นักวิชาการเกษตร	ปก.	ปริญญาตรี วิทยาศาสตร์บัณฑิต (เกษตรศาสตร์)	๑๖ ปี ๑๐ เดือน	-	-	-	-	
๑๑	พ.อ.อ.อนันต์พล สุขชุม	เจ้าพนักงานป้องกันและบรรเทาสาธารณภัย	ปจ.	ปริญญาตรี วิทยาศาสตร์บัณฑิต	๒๒ ปี ๔ เดือน	-	-	-	-	
๑๒	นายกิตติ์กมล ละวรรณมา	เจ้าพนักงานธุรการ	ปจ.	ปริญญาตรี รัฐประศาสนศาสตร์	๒๑ ปี ๕ เดือน	-	-	-	-	
	<b>กองคลัง (๐๔)</b>									
๑๓	นายเฉลิมพล เตชะพี	ผอ.กองคลัง (นักบริหารงานการคลัง)	ต้น	ปริญญาตรี บริหารธุรกิจ (การบัญชี)	๓๓ ปี ๗ เดือน	นักบริหารงานคลัง	-	-	-	
๑๔	นางสาวนิรดา ชาญวาทีตานนท์	หัวหน้าฝ่ายบริหารงานคลัง (นักบริหารงานการคลัง)	ต้น	ปริญญาโท การบัญชี	๑๘ ปี ๑๑ เดือน	กลยุทธ์การบริหารของนักบริหารงานคลัง	-	-	-	
๑๕		หัวหน้าฝ่ายพัฒนารายได้ (นักบริหารงานการคลัง)	ต้น				-	-	-	

ที่	ชื่อ-สกุล	ตำแหน่ง	ระดับ	คุณวุฒิการศึกษา	ระยะเวลาการดำรงตำแหน่ง (ปี /เดือน)	การผ่านฝึกอบรมตามหลักสูตรสายงาน	แผนการเข้ารับการฝึกอบรมตามหลักสูตรสายงาน			หมายเหตุ
							๒๕๖๗	๒๕๖๘	๒๕๖๙	
๑๖	นางสาวตรีชญา ศิริส้าว	นักวิชาการเงินและบัญชี	ชก.	ปริญญาตรี	๑๖ ปี ๖ เดือน	โครงการอบรมการบันทึกบัญชีและจัดทำรายงานการเงินด้วยระบบบัญชีคอมพิวเตอร์	-	-	-	
๑๗	นายเอกนรินทร์ แจ้ใจ	นักวิชาการพัสดุ	ชก.	ปริญญาตรี บริหารธุรกิจ	๑๗ ปี ๗ เดือน	-	-	-	-	
๑๘	นายศตวรรษ วงศ์ขมภู	นักวิชาการจัดเก็บรายได้	ชก.	ปริญญาตรี เศรษฐศาสตรบัณฑิต	๘ ปี ๘ เดือน	-	-	-	-	
		เจ้าพนักงานการเงินและบัญชี	ปง.				-	-	-	
	<b>กองช่าง (๐๕)</b>									
๑๙	นายณัฐวุฒิ หล่อฐาน	ผอ.กองช่าง (นักบริหารงานช่าง)	ต้น	ปริญญาตรี วิทยาศาสตร์บัณฑิต	๒๑ ปี ๔ เดือน	หัวหน้าส่วนโยธา	-	-	-	
๒๐		หน.ฝ่ายแบบแผนฯ (นักบริหารงานช่าง)	ต้น				-	-	-	
๒๑		นายช่างโยธา	ปง./ชง.				-	-	-	
๒๒	นายรัฐติพงษ์ ศรีนวลใหญ่	นายช่างโยธา	ชง.	ปริญญาตรี เทคโนโลยีการจัดการงานก่อสร้าง	๑๙ ปี ๗ เดือน	การควบคุมการก่อสร้างทางและสะพานรุ่นที่ ๑๕/๒๕๕๗	-	-	-	
๒๓		นักบริหารงานช่าง (หน.ฝ่ายการโยธา)	ต้น				-	-	-	
๒๔	นายชัชวาล ชันสะวะ	นายช่างไฟฟ้า	ชง.	ปริญญาโท รัฐศาสตรมหาบัณฑิต	๑๗ ปี ๔ เดือน	การพิจารณาแหล่งน้ำก่อสร้างคูและบำรุงประปาหมู่บ้านขนาดเล็ก รุ่นที่ ๓	-	-	-	
	<b>กองสาธารณสุขและสิ่งแวดล้อม (๐๖)</b>									
๒๕		หน.ฝ่ายบริหารงานสาธารณสุข (นักบริหารงานสาธารณสุขฯ)	ต้น				-	-	-	
๒๖		นักวิชาการสาธารณสุข	ปก./ชก.				-	-	-	
๒๗		เจ้านักงานสาธารณสุข	ปง./ชง.				-	-	-	
๒๘	นางสาวธารทิพย์ ม่วงสาร	เจ้านักงานธุรการ	ปง.	ปริญญาโท รัฐศาสตรมหาบัณฑิต	๘ ปี ๕ เดือน	เจ้านักงานธุรการ รุ่นที่ ๑๒๘	-	-	-	

ที่	ชื่อ-สกุล	ตำแหน่ง	ระดับ	คุณวุฒิการศึกษา	ระยะเวลาการดำรงตำแหน่ง (ปี /เดือน)	การผ่านฝึกอบรมตามหลักสูตรสายงาน	แผนการเข้ารับการฝึกอบรมตามหลักสูตรสายงาน			หมายเหตุ
							๒๕๖๗	๒๕๖๘	๒๕๖๙	
	<b>กองการศึกษา ศาสนา และวัฒนธรรม (๑๘)</b>						-	-	-	
๒๙	นางสาวศุภกาญจน์ รัตนพรหม	ผอ.กองการศึกษา (นักบริหารงานการศึกษา)	ต้น	ปริญญาโท สังคมศาสตร์และศิลปศาสตร์	๒๒ ปี ๑๐ เดือน	-	-	-	-	
๓๐		นักบริหารงานการศึกษา (หน.ฝ่ายบริหารการศึกษา)	ต้น				-	-	-	
๓๑	นางสาวชนันธร บัวสุข	นักวิชาการศึกษา	ชก.	ปริญญาเอก ผู้นำทางการศึกษาและการพัฒนาทรัพยากรมนุษย์	๔ ปี ๘ เดือน	นักวิชาการศึกษา	-	-	-	
๓๒		ครู					-	-	-	
๓๓	นางสาวมะลิวัลย์ มาตุหารรณ	ครู		ปริญญาโท บริหารการศึกษา	๑๑ ปี ๗ เดือน	-	-	-	-	
๓๔		ครู					-	-	-	
๓๕		ผู้อำนวยการสถานศึกษา					-	-	-	
๓๖		ครูผู้ช่วย					-	-	-	
๓๗		ครูผู้ช่วย					-	-	-	
๓๘		ครูผู้ช่วย					-	-	-	
๓๙		ครูผู้ช่วย					-	-	-	
๔๐		ครูผู้ช่วย					-	-	-	
๔๑		ครูผู้ช่วย					-	-	-	
	<b>กองสวัสดิการสังคม (๑๑)</b>									
๔๒	นางสาวดวงจณา อ้วนดี	ผอ.กองสวัสดิการสังคม (นักบริหารงานสวัสดิการสังคม)	ต้น	ปริญญาโท รัฐประศาสนศาสตร์	๑๑ ปี ๘ เดือน	-	-	-	-	
๔๓		หน.ฝ่ายพัฒนาชุมชน (นักบริหารงานสวัสดิการสังคม)	ต้น				-	-	-	
๔๔	นายปิยะ พวงพันธ์	นักพัฒนาชุมชน	ปก.	ปริญญาโท รัฐศาสตร์มหาบัณฑิต	๑๓ ปี ๘ เดือน	-	-	-	-	
๔๕	นางสาวเพลินพิศ แก้วแดง	นักพัฒนาชุมชน	ปก.	ปริญญาตรี เศรษฐศาสตร์สหกรณ์	๓ ปี ๘ เดือน	นักพัฒนาชุมชน	-	-	-	
	<b>หน่วยตรวจสอบภายใน (๑๒)</b>									
๔๖	นายชัยอนันต์ ไทธิพฤกษ์	นักวิชาการตรวจสอบภายใน	ชก.	ปริญญาโท บริหารธุรกิจ	๑๐ ปี	-	-	-	-	
			รวม							



## ส่วนที่ ๔ ยุทธศาสตร์การพัฒนาบุคลากร

การพัฒนาบุคลากรของเทศบาลตำบลเหมืองจี้ อำเภอเมืองลำพูน จังหวัดลำพูน ได้กำหนดวิสัยทัศน์ พันธกิจ ค่านิยม ยุทธศาสตร์การพัฒนาบุคลากรเพื่อเป็นกรอบแนวทางในการพัฒนา ดังนี้

### ๔.๑ วิสัยทัศน์ ( Vision)

“ข้าราชการส่วนท้องถิ่นมีสมรรถนะสูง เน้นคุณธรรมและศักยภาพเป็นเลิศ เพื่อการพัฒนาท้องถิ่นตามนโยบาย Thailand ๔.๐”

### ๔.๒ พันธกิจด้านการพัฒนาทรัพยากรบุคคล (Mission)

๑) พัฒนาบุคลากรของเทศบาลตำบลเหมืองจี้ ให้เป็นมืออาชีพและนวัตกรรม มีความรู้ ทักษะคติที่จำเป็นในการบริหารงานและบูรณาการอย่างเป็นระบบพร้อมปรับตัวสู่ยุคดิจิทัล

๒) เสริมสร้างคุณธรรม จริยธรรม วัฒนธรรมและค่านิยมร่วม เพื่อเพิ่มประสิทธิภาพการปฏิบัติงานและป้องกันการทุจริตประทุติมิชอบ

๓) พัฒนาบุคลากรของเทศบาลตำบลเหมืองจี้ให้มีคุณภาพชีวิตที่ดี มีความสุข มีความสมดุลของชีวิตและการทำงาน

๔) ส่งเสริมการเรียนรู้และการพัฒนาตนเองอย่างต่อเนื่องด้วยระบบเทคโนโลยีสารสนเทศและดิจิทัลที่เหมาะสม

๕) พัฒนาบุคลากรของเทศบาลตำบลเหมืองจี้ตามเส้นทางความก้าวหน้าในสายอาชีพ

๖) พัฒนาทักษะด้านภาวะผู้นำ ทักษะด้านดิจิทัล และทักษะสำหรับผู้ประกอบการเปลี่ยนแปลงรุ่นใหม่ในเทศบาลตำบลเหมืองจี้

### ๔.๓ ค่านิยม

“มืออาชีพ คิดสร้างสรรค์ ยึดมั่นธรรมาภิบาล ใจบริการเพื่อประชาชน”

### ๔.๔ เป้าประสงค์

๑) บุคลากรมีขีดความสามารถ ทักษะ ความรู้ และสมรรถนะที่หลากหลายในการปฏิบัติงานตามภารกิจองค์กรปกครองส่วนท้องถิ่น

๒) องค์กรปกครองส่วนท้องถิ่นมีการวางแผนพัฒนาบุคลากร การวางแผนพัฒนาความก้าวหน้าในสายอาชีพให้แก่ข้าราชการหรือพนักงานส่วนท้องถิ่น

๓) บุคลากรมีจิตสำนึก ประพฤติปฏิบัติตน ตามค่านิยม คุณธรรมจริยธรรม วัฒนธรรมการทำงานร่วมกัน โดยยึดหลักธรรมาภิบาล

๔) บุคลากรมีความผูกพันกับองค์กรปกครองส่วนท้องถิ่นมีคุณภาพชีวิตการทำงานที่ดี และมีความสุขในการทำงาน

๕) พัฒนาบุคลากรให้มีคุณภาพชีวิตและความสุขในวัยหลังเกษียณ

### ๔.๕ ยุทธศาสตร์การพัฒนาพนักงานเทศบาล

ยุทธศาสตร์ที่ ๑ การพัฒนาบุคลากรทุกระดับเพื่อก้าวไปสู่ความเป็นมืออาชีพ

ยุทธศาสตร์ที่ ๒ การพัฒนาบุคลากรทุกระดับให้มีประสิทธิภาพเพื่อรองรับการเปลี่ยนแปลง  
ยุทธศาสตร์ที่ ๓ การพัฒนาและเสริมสร้างการบริหารงานบุคคลและองค์กรแห่งการเรียนรู้  
ยุทธศาสตร์ที่ ๔ เสริมสร้างวัฒนธรรมองค์กรให้บุคลากรมีจิตสาธารณะ คุณธรรม จริยธรรม  
และการสร้างความสุขในองค์กร

## ยุทธศาสตร์ที่ ๑ การพัฒนาบุคลากรทุกระดับเพื่อก้าวไปสู่ความเป็นมืออาชีพ

วัตถุประสงค์และเป้าหมาย	โครงการ/กิจกรรม	ตัวชี้วัด	ค่าเป้าหมายประจำปี			งบประมาณ			วิธีการพัฒนาบุคลากร	หน่วยงานดำเนินการ
			๒๕๖๗ (คน)	๒๕๖๘ (คน)	๒๕๖๙ (คน)	๒๕๖๗	๒๕๖๘	๒๕๖๙		
บุคลากรทุกระดับมีความรู้ ความสามารถ ทักษะ และสมรรถนะ ที่จำเป็นในการปฏิบัติงานตามเกณฑ์ที่กำหนด	๑) โครงการฝึกอบรมหลักสูตร ปฐมนิเทศข้าราชการหรือพนักงานส่วนท้องถิ่นบรรจุใหม่	ร้อยละของบุคลากรที่ผ่านหลักสูตรปฐมนิเทศข้าราชการหรือพนักงานส่วนท้องถิ่นบรรจุใหม่ (ร้อยละ ๑๐๐)	๑	-	-	๔๐,๐๐๐	-	-	การฝึกอบรม	กรมส่งเสริมการปกครองท้องถิ่น
	๒) โครงการฝึกอบรมหลักสูตรตามสายงานของข้าราชการหรือพนักงานส่วนท้องถิ่น	ร้อยละของบุคลากรที่ผ่านฝึกอบรมหลักสูตรตามสายงานของข้าราชการหรือพนักงานส่วนท้องถิ่น (ร้อยละ ๑๐๐)	-	-	-	-	-	-	การฝึกอบรมเชิงปฏิบัติการ	กรมส่งเสริมการปกครองท้องถิ่น
<b>รวม</b>			<b>๑</b>	<b>-</b>	<b>-</b>	<b>๔๐,๐๐๐</b>				

## ยุทธศาสตร์ที่ ๒ การพัฒนาบุคลากรทุกระดับให้มีประสิทธิภาพเพื่อรองรับการเปลี่ยนแปลง

วัตถุประสงค์และเป้าหมาย	โครงการ/กิจกรรม	ตัวชี้วัด	ค่าเป้าหมายประจำปี			งบประมาณ			วิธีการพัฒนาบุคลากร	หน่วยงานดำเนินการ
			๒๕๖๗ (คน)	๒๕๖๘ (คน)	๒๕๖๙ (คน)	๒๕๖๗	๒๕๖๘	๒๕๖๙		
๑) บุคลากรทุกระดับมีความรู้ทักษะสมรรถนะที่เหมาะสมกับการปฏิบัติงานและพร้อมรับการเปลี่ยนแปลง	๑) โครงการฝึกอบรมเชิงปฏิบัติการเพื่อเพิ่มประสิทธิภาพในการปฏิบัติงานขององค์กรปกครองส่วนท้องถิ่น	ร้อยละของบุคลากรที่ผ่านการประเมินการทดสอบหลังการฝึกอบรม (ร้อยละ ๘๐)	๔๘	๔๘	๔๘				๑) การฝึกอบรม ๒) การฝึกปฏิบัติ	องค์กรปกครองส่วนท้องถิ่น
๒) บุคลากรมีความรู้ทักษะในการปฏิบัติงานได้อย่างมีประสิทธิภาพ	๑) โครงการฝึกอบรมการจัดทำแผนพัฒนาบุคลากร ๓ ปี	ระดับความสำเร็จของการจัดทำผลรายงานการฝึกอบรมตามที่กำหนด (ระดับ ๕)	๑	๑	๑				๑) การฝึกอบรม ๒) การฝึกปฏิบัติ	สถาบันการศึกษาให้บริการวิชาการ
๓) บุคลากรทุกระดับมีความรู้ทักษะด้านดิจิทัลพัฒนานวัตกรรมในการปฏิบัติงาน	๑) โครงการฝึกอบรมเชิงปฏิบัติการเพื่อเพิ่มทักษะด้านดิจิทัลและการพัฒนานวัตกรรมในยุคดิจิทัล	ร้อยละของบุคลากรที่ผ่านการประเมินการทดสอบการฝึกอบรม (ร้อยละ ๘๐)	๔๘	๔๘	๔๘				๑) การฝึกอบรม ๒) การฝึกปฏิบัติ	องค์กรปกครองส่วนท้องถิ่น
รวม			๔๘	๔๘	๔๘					

## ยุทธศาสตร์ที่ ๓ การพัฒนาและเสริมสร้างการบริหารงานบุคคลและองค์กรแห่งการเรียนรู้

วัตถุประสงค์และเป้าหมาย	โครงการ/กิจกรรม	ตัวชี้วัด	ค่าเป้าหมายประจำปี			งบประมาณ			วิธีการพัฒนาบุคลากร	หน่วยงานดำเนินการ
			๒๕๖๗ (คน)	๒๕๖๘ (คน)	๒๕๖๙ (คน)	๒๕๖๗	๒๕๖๘	๒๕๖๙		
๑) บุคลากรที่รับผิดชอบสามารถดำเนินการบริหารงานบุคคลได้อย่างมีประสิทธิภาพ	๒) โครงการการเรียนรู้ด้วยตนเองผ่านสื่ออิเล็กทรอนิกส์ (e-Learning)	ร้อยละของบุคลากรที่ผ่านการเรียนรู้ด้วยตนเอง (ร้อยละ ๘๐)	๔๘	๔๘	๔๘	-	-	-	๑) การฝึกอบรม	สถาบันการศึกษาให้บริการวิชาการ
รวม			๘๑๖	๘๑๖	๘๑๖	๓๒,๐๐๐	๓๒,๐๐๐	๓๒,๐๐๐		

ยุทธศาสตร์ที่ ๔ เสริมสร้างวัฒนธรรมองค์กรให้บุคลากรมีจิตสาธารณะ คุณธรรม จริยธรรม และการสร้างความสุขในองค์กร

วัตถุประสงค์และเป้าหมาย	โครงการ/กิจกรรม	ตัวชี้วัด	ค่าเป้าหมายประจำปี			งบประมาณ			วิธีการพัฒนาบุคลากร	หน่วยงานดำเนินการ
			๒๕๖๗ (คน)	๒๕๖๘ (คน)	๒๕๖๙ (คน)	๒๕๖๗	๒๕๖๘	๒๕๖๙		
๑) บุคลากรทุกระดับมีจิตสาธารณะ คุณธรรม จริยธรรม และเจตคติการเป็นข้าราชการที่ดี	๑) โครงการฝึกอบรมส่งเสริมคุณธรรมและจริยธรรมในการป้องกันการทุจริต	ร้อยละของบุคลากรที่ผ่านการประเมินการทดสอบหลังการฝึกอบรม (ร้อยละ ๘๐)	๔๘	๔๘	๔๘	๒๐,๐๐๐	๒๐,๐๐๐	๒๐,๐๐๐	๑) การฝึกอบรม	เทศบาลตำบลเหมืองจี้
๓) บุคลากรทุกระดับมีการพัฒนา เสริมสร้างวัฒนธรรมองค์กรที่ดี และสร้างความสามัคคีในองค์กร	๑) โครงการจัดส่งนักกีฬาเข้าร่วมแข่งขันกีฬาประเภทต่างๆ	ร้อยละที่เข้าร่วมกิจกรรมกีฬาของเทศบาล (ร้อยละ ๘๐)	๔๘	๔๘	๔๘	๑๐,๐๐๐	๑๐,๐๐๐	๑๐,๐๐๐	๑) การฝึกปฏิบัติ	เทศบาลตำบลเหมืองจี้
รวม			๔๘	๔๘	๔๘	๘๒๐,๐๐๐	๘๒๐,๐๐๐	๘๒๐,๐๐๐		

สรุปยุทธศาสตร์การพัฒนาศูนย์ ๓ ปี ของเทศบาลตำบลเหมืองจี้  
ประจำปีงบประมาณ พ.ศ. ๒๕๖๗ - ๒๕๖๙

ลำดับ	ยุทธศาสตร์การพัฒนาศูนย์	จำนวนโครงการ			งบประมาณ			หมายเหตุ
		๒๕๖๗	๒๕๖๘	๒๕๖๙	๒๕๖๗	๒๕๖๘	๒๕๖๙	
๑	การพัฒนาศูนย์ทุกระดับเพื่อก้าวไปสู่ความเป็นมืออาชีพ	-	-	-	-	-	-	
๒	การพัฒนาศูนย์ทุกระดับให้มีประสิทธิภาพเพื่อรองรับการเปลี่ยนแปลง	-	-	-	-	-	-	
๓	การพัฒนาและเสริมสร้างการบริหารงานบุคคลและองค์กรแห่งการเรียนรู้	๑	๑	๑	๑๐๐,๐๐๐	๑๐๐,๐๐๐	๑๐๐,๐๐๐	
๔	เสริมสร้างวัฒนธรรมองค์กรให้บุคลากรมีจิตสาธารณะ คุณธรรม จริยธรรม และการสร้างความสุขในองค์กร	-	-	-	-	-	-	
<b>รวม</b>		<b>๑</b>	<b>๑</b>	<b>๑</b>	<b>๑๐๐,๐๐๐</b>	<b>๑๐๐,๐๐๐</b>	<b>๑๐๐,๐๐๐</b>	

## ส่วนที่ ๕ การติดตามประเมินผลการพัฒนาบุคลากร

### ๕.๑ ความรับผิดชอบ

๑. บุคลากรมีหน้าที่เรียนรู้และพัฒนาตนเองทั้งในด้านกรอบความคิดและทักษะให้สามารถทำงานตามบทบาทหน้าที่และระดับตำแหน่งของตนเอง

๒. ผู้บังคับบัญชาทุกระดับ มีหน้าที่สร้างสภาพแวดล้อมและระบบการทำงานที่เอื้อให้เกิดการเรียนรู้ให้ทรัพยากรที่จำเป็น รวมทั้ง ดูแลและให้คำแนะนำเกี่ยวกับการทำงาน และการเรียนรู้และพัฒนาแก่ผู้ใต้บังคับบัญชาอย่างเหมาะสม

๓. คณะกรรมการจัดทำแผนพัฒนาพนักงานเทศบาล มีหน้าที่กำหนดทิศทางขององค์กรและทิศทางด้านบุคลากรให้มีความชัดเจน ร่วมกับผู้บริหารในการกำหนดทิศทางเชิงยุทธศาสตร์ ด้านการบริหารและพัฒนาทรัพยากรบุคคลขององค์กรปกครองส่วนท้องถิ่น รวมทั้งให้การสนับสนุนผู้บังคับบัญชาทุกระดับในการทำหน้าที่และรับผิดชอบการเรียนรู้และพัฒนาผู้ใต้บังคับบัญชา ดำเนินการจัดกระบวนการเรียนรู้ การพัฒนาบุคลากร เพื่อให้เกิดประโยชน์สูงสุด และสอดคล้องกับความต้องการของบุคลากร และส่วนราชการอย่างทั่วถึง เพื่อนำไปสู่การเป็นองค์กรแห่งการเรียนรู้ รวมถึงติดตามและประเมินผลแผนพัฒนาพนักงานเทศบาลของเทศบาลตำบลเหมืองจี้ กำหนดวิธีการติดตามประเมินผล ตลอดจนการดำเนินการอื่น ๆ แล้วเสนอผลการติดตามประเมินผลต่อนายกเทศมนตรีตำบลเหมืองจี้ ทราบ

ให้นายกเทศบาลตำบลเหมืองจี้ แต่งตั้งคณะกรรมการจัดทำแผนพัฒนาบุคลากร ๓ ปี ประกอบด้วย

๑) นายกเทศมนตรีตำบลเหมืองจี้	ประธานกรรมการ
๒) ปลัดเทศบาลตำบลเหมืองจี้	กรรมการ
๓) ผู้อำนวยการกองคลัง	กรรมการ
๔) หัวหน้าสำนักปลัดเทศบาล	กรรมการและเลขานุการ
๕) หัวหน้าฝ่ายอำนวยการ	ผู้ช่วยเลขานุการ
๖) นักทรัพยากรบุคคล	ผู้ช่วยเลขานุการ

### ๕.๒ การติดตามและประเมินผล

๑. กำหนดให้ผู้เข้ารับการฝึกอบรมพัฒนาต้องทำรายงานผลการเข้าอบรมพัฒนา ภายใน ๗ วันทำการ นับแต่วันกลับจากการอบรมสัมมนา เพื่อเสนอต่อผู้บังคับบัญชาตามลำดับจนถึงนายกเทศมนตรีตำบลเหมืองจี้

๒. ให้ผู้บังคับบัญชาทำหน้าที่ ติดตามผลการปฏิบัติงาน โดยพิจารณาเปรียบเทียบผลการปฏิบัติงานก่อนและหลังการพัฒนา ตามข้อ ๑

๓. นำข้อมูลการติดตามผลการปฏิบัติงานมาประกอบการกำหนดหลักสูตรอบรมให้เหมาะสมกับความต้องการของข้าราชการและพนักงานส่วนท้องถิ่นต่อไป

๔. ผู้บังคับบัญชานำผลการประเมินไปพิจารณาในการเลื่อนขั้นเงินเดือน เลื่อนระดับตามผลสัมฤทธิ์การปฏิบัติงาน

๕. ผลการตรวจประเมินประสิทธิภาพขององค์กรปกครองส่วนท้องถิ่น (Local Performance Assessment : LPA) ตัวชี้วัด ร้อยละของบุคลากรในสังกัดเทศบาลตำบลเหมืองจี้ที่ได้รับการพัฒนาประจำปี (เป้าหมายต้องได้ร้อยละ ๘๐)



๖. กำหนดให้บุคลากรทุกระดับ ทุกคน ต้องได้รับการพัฒนาอย่างน้อยปีละ ๑ ครั้ง
๗. กำหนดให้บุคลากรเรียนรู้ด้วยตนเองผ่านหลักสูตรการเรียนรู้ผ่านสื่ออิเล็กทรอนิกส์ (e-Learning) อย่างน้อย ๑ วิชาต่อปี
๘. ระดับความสำเร็จของแผนพัฒนาบุคลากรท้องถิ่น ๓ ปี (ระดับ ๕)

### ๕.๓ บทสรุป

การบริหารงานบุคคลตามแผนพัฒนาพนักงานเทศบาลตำบลเหมืองจี้ สามารถปรับเปลี่ยน แก้ไข เพิ่มเติมให้เหมาะสมตามระเบียบกฎหมาย หรือตามประกาศคณะกรรมการข้าราชการหรือพนักงานส่วนท้องถิ่น จังหวัดลำพูน ตลอดจนนโยบายและยุทธศาสตร์ต่าง ๆ ประกอบกับภารกิจตามกฎหมายและการถ่ายโอน อาจเป็นเหตุให้การพัฒนาบุคลากรบางตำแหน่งที่จำเป็นต้องได้รับการพัฒนามากกว่า และภารกิจบางประการที่ไม่มี ความจำเป็นอาจต้องทำการยุบหรือปรับโครงสร้างหน่วยงานใหม่ให้ครอบคลุมภารกิจต่าง ๆ ให้สอดคล้องกับ นโยบายการถ่ายโอนภารกิจให้แก่องค์กรปกครองส่วนท้องถิ่น และบุคลากรขององค์กรปกครองส่วนท้องถิ่นต้อง ปรับตัวให้เหมาะสมกับสถานการณ์ที่มีการเปลี่ยนแปลงอยู่ตลอดเวลา



คำสั่งเทศบาลตำบลเหมืองจี้

ที่ ๙๑๙/๒๕๖๖

เรื่อง แต่งตั้งคณะกรรมการจัดทำแผนการพัฒนาพนักงานเทศบาล  
ประจำปีงบประมาณ พ.ศ. ๒๕๖๗ - ๒๕๖๙

เพื่อให้การจัดทำแผนการพัฒนาพนักงานเทศบาล ประจำปีงบประมาณ พ.ศ. ๒๕๖๗ - ๒๕๖๙ ของเทศบาลตำบลเหมืองจี้ เป็นไปด้วยความเรียบร้อย และเป็นไปตามประกาศคณะกรรมการพนักงานเทศบาล จังหวัดลำพูน เรื่อง หลักเกณฑ์และเงื่อนไขเกี่ยวกับการบริหารงานบุคคลของเทศบาล ส่วนที่ ๔ การพัฒนาพนักงานเทศบาล และใช้แผนการพัฒนาพนักงานเทศบาลเป็นกรอบในการพัฒนาและส่งเสริมการบุคลากรภายในเทศบาลตำบลเหมืองจี้ เพื่อเป็นการส่งเสริมความรู้ ทักษะ ทักษะ ทักษะ คุณธรรมจริยธรรมอันจะทำให้การปฏิบัติหน้าที่ราชการในตำแหน่งต่าง ๆ ของพนักงานเทศบาลมีประสิทธิภาพและก่อให้เกิดประสิทธิผลต่อการบริหารจัดการและการให้บริการประชาชน

อาศัยอำนาจตามความนัย ข้อ ๓๐๐ แห่งประกาศคณะกรรมการพนักงานเทศบาลจังหวัดลำพูน เรื่องหลักเกณฑ์และเงื่อนไขเกี่ยวกับการบริหารงานบุคคลของเทศบาล ลงวันที่ ๑๑ พฤศจิกายน พ.ศ. ๒๕๔๕ จึงขอแต่งตั้งบุคคลดังต่อไปนี้เป็นคณะกรรมการจัดทำแผนการพัฒนาพนักงานเทศบาล ประจำปีงบประมาณ พ.ศ. ๒๕๖๗ - ๒๕๖๙ ดังนี้

- |                               |                     |
|-------------------------------|---------------------|
| ๑. นายกเทศมนตรีตำบลเหมืองจี้  | ประธานกรรมการ       |
| ๒. ปลัดเทศบาลตำบลเหมืองจี้    | กรรมการ             |
| ๓. ผู้อำนวยการกองช่าง         | กรรมการ             |
| ๔. หัวหน้าสำนักปลัด           | กรรมการและเลขานุการ |
| ๕. หัวหน้าฝ่ายอำนวยการ        | ผู้ช่วยเลขานุการ    |
| ๖. นักทรัพยากรบุคคลปฏิบัติการ | ผู้ช่วยเลขานุการ    |

ทั้งนี้ ตั้งแต่วันที่ ๒๘ เดือน สิงหาคม พ.ศ. ๒๕๖๖ เป็นต้นไป

สั่ง ณ วันที่ ๒๘ เดือน สิงหาคม พ.ศ. ๒๕๖๖

พันตรี

(ชรินทร์ พุฒิเศรษฐ์)  
นายกเทศมนตรีตำบลเหมืองจี้