



บันทึกข้อความ

ส่วนราชการ สำนักปลัด เทศบาลตำบลเหมืองจี้ โทร. ๐ ๕๓๐๐ ๓๔๔๒

ที่ ลพ ๕๕๔๐๑/

วันที่ ๓๐ กันยายน ๒๕๖๕

เรื่อง รายงานสรุปผลการดำเนินงานด้านการบริหารจัดการความเสี่ยง ประจำปีงบประมาณ พ.ศ.๒๕๖๕

เรียน นายกเทศมนตรีตำบลเหมืองจี้

เรื่องเดิม

ด้วย พระราชบัญญัติวินัยการเงินการคลังของรัฐ พ.ศ. ๒๕๖๑ หมวด ๔ การบัญชี การรายงาน และการตรวจสอบ มาตรา ๗๙ กำหนดให้หน่วยงานของรัฐจัดให้มีการตรวจสอบภายใน การควบคุมภายใน และการบริหารจัดการความเสี่ยง โดยให้ถือปฏิบัติตามมาตรฐานและหลักเกณฑ์ที่กระทรวงการคลังกำหนด ซึ่งกระทรวงการคลังได้ประกาศหลักเกณฑ์กระทรวงการคลังว่าด้วยมาตรฐานและหลักเกณฑ์ปฏิบัติการบริหารจัดการความเสี่ยงสำหรับหน่วยงานของรัฐ พ.ศ. ๒๕๖๒ ณ วันที่ ๑๘ มีนาคม พ.ศ. ๒๕๖๒ โดยหลักเกณฑ์ปฏิบัติการบริหารจัดการความเสี่ยงสำหรับหน่วยงานของรัฐ ข้อ ๓ กำหนดให้หน่วยงานของรัฐ ถือปฏิบัติตาม คู่มือหรือแนวทางปฏิบัติเกี่ยวกับการบริหารจัดการความเสี่ยงตามที่กระทรวงการคลังกำหนด ประกอบกับ หนังสือกระทรวงการคลัง ที่ กค ๐๔๐๙.๔/ว๓๖ ลงวันที่ ๓ กุมภาพันธ์ ๒๕๖๔ เรื่อง แนวทางการบริหารจัดการ ความเสี่ยงสำหรับหน่วยงานของรัฐ เรื่อง หลักการบริหารจัดการความเสี่ยงระดับองค์กร ซึ่งหน่วยงานของรัฐ สามารถนำหลักการดังกล่าวมาปรับใช้ในการพัฒนาระบบการบริหารจัดการความเสี่ยงให้เหมาะสมกับ หน่วยงานของรัฐ นั้น

ข้อเท็จจริง

๑. เทศบาลตำบลเหมืองจี้ โดยคณะทำงานบริหารความเสี่ยง ได้จัดทำแผนบริหารความเสี่ยง ของเทศบาลตำบลเหมืองจี้ ประจำปีงบประมาณ พ.ศ. ๒๕๖๕ ประกาศใช้เมื่อวันที่ ๔ พฤศจิกายน ๒๕๖๔

๒. คณะทำงานบริหารจัดการความเสี่ยงของเทศบาลตำบลเหมืองจี้ ได้กำหนดแบบฟอร์ม สำหรับจัดทำรายงานติดตามและประเมินผลการบริหารจัดการความเสี่ยง (แบบ R ๐๓) เพื่อให้ทุกกองและส่วน ราชการดำเนินการติดตามผลการดำเนินงาน ซึ่งจะต้องระบุความคืบหน้าในการดำเนินการตามแผนบริหาร จัดการความเสี่ยง ทั้งนี้ให้ดำเนินการติดตามและประเมินผลเป็นรายไตรมาส ให้แล้วเสร็จภายในสิ้น ปีงบประมาณ

๓. สำนัก/กอง สังกัดเทศบาลตำบลเหมืองจี้ ได้ดำเนินการตามแผนบริหารจัดการความเสี่ยง ประจำปีงบประมาณ พ.ศ. ๒๕๖๕ แล้ว และได้รายงานผลการติดตามและประเมินผลการดำเนินการตามแผน บริหารจัดการความเสี่ยงประจำปีงบประมาณ พ.ศ. ๒๕๖๕ ตามแบบ R๐๓

๔. คณะทำงานบริหารจัดการความเสี่ยงของเทศบาลตำบลเหมืองจี้ ได้จัดทำรายงานสรุปผล การดำเนินงานด้านการบริหารจัดการความเสี่ยง ประจำปีงบประมาณ พ.ศ.๒๕๖๕ สำหรับปีสิ้นสุดวันที่ ๓๐ กันยายน ๒๕๖๕ เรียบร้อยแล้ว

ข้อกฎหมายและระเบียบ

๑. พระราชบัญญัติวินัยการเงินการคลังภาครัฐ พ.ศ. ๒๕๖๑ มาตรา ๗๙ ซึ่งกำหนดให้ หน่วยงานของรัฐจัดให้มีการตรวจสอบภายใน การควบคุมภายใน และการบริหารจัดการความเสี่ยง โดยให้ถือ ปฏิบัติตามมาตรฐานและหลักเกณฑ์ที่กระทรวงการคลังกำหนด

๒. หลักเกณฑ์...

๒. หลักเกณฑ์กระทรวงการคลังว่าด้วยมาตรฐานและหลักเกณฑ์ปฏิบัติการบริหาร จัดการ ความเสี่ยงสำหรับหน่วยงานของรัฐ พ.ศ. ๒๕๖๒

๓. หนังสือกระทรวงการคลัง ที่ กค ๐๔๐๙.๔/ว๓๖ ลงวันที่ ๓ กุมภาพันธ์ ๒๕๖๔ เรื่อง แนว ทิศทางการบริหารจัดการความเสี่ยงสำหรับหน่วยงานของรัฐ เรื่อง หลักการบริหารจัดการความเสี่ยงระดับองค์กร

ข้อพิจารณา

เพื่อให้เพื่อให้การปฏิบัติงานด้านการบริหารจัดการความเสี่ยงเป็นไปด้วยความถูกต้อง เรียบร้อย และไม่เกิดผลเสียหายต่อทางราชการ จึงขอรายงานสรุปผลการดำเนินงานด้านการบริหารจัดการ ความเสี่ยง ประจำปีงบประมาณ พ.ศ.๒๕๖๕ สิ้นสุดวันที่ ๓๐ กันยายน ๒๕๖๕ (รายละเอียดตามเอกสาร ที่แนบท้ายนี้)

จึงเรียนมาเพื่อโปรดทราบ



(นางสาวกুমรี จีอินทร์)

หัวหน้าสำนักปลัด

ความเห็นปลัดเทศบาลตำบลเหมืองจี้



(นายธีระศักดิ์ จันทร์ภิรมย์)

ปลัดเทศบาลตำบลเหมืองจี้

ความเห็นนายกเทศมนตรีตำบลเหมืองจี้



พันตรี



(ชรินทร์ พุฒิเศรษฐ์)

นายกเทศมนตรีตำบลเหมืองจี้



รายงานสรุปผลตามแผน การบริหารจัดการความเสี่ยง ประจำปีงบประมาณ พ.ศ.๒๕๖๕



เทศบาลตำบลเหมืองจี้
อำเภอเมืองลำพูน จังหวัดลำพูน

คำนำ

พระราชบัญญัติวินัยการเงินการคลังของรัฐ พ.ศ. ๒๕๖๑ หมวด ๔ การบัญชี การรายงาน และการตรวจสอบ มาตรา ๗๙ กำหนดให้หน่วยงานของรัฐจัดให้มีการตรวจสอบภายใน การควบคุมภายใน และการบริหารจัดการความเสี่ยง โดยให้ถือปฏิบัติตามมาตรฐานและหลักเกณฑ์ที่กระทรวงการคลังกำหนด ซึ่งกระทรวงการคลังได้ประกาศหลักเกณฑ์กระทรวงการคลังว่าด้วยมาตรฐานและหลักเกณฑ์ปฏิบัติการบริหาร จัดการความเสี่ยงสำหรับหน่วยงานของรัฐ พ.ศ. ๒๕๖๒ ณ วันที่ ๑๘ มีนาคม พ.ศ. ๒๕๖๒ โดยหลักเกณฑ์ปฏิบัติการบริหารจัดการความเสี่ยงสำหรับหน่วยงานของรัฐ ข้อ ๓ กำหนดให้หน่วยงานของรัฐ ถือปฏิบัติตามคู่มือหรือแนวทางปฏิบัติเกี่ยวกับการบริหารจัดการความเสี่ยงตามที่กระทรวงการคลังกำหนด ประกอบกับหนังสือกระทรวงการคลัง ที่ กค ๐๔๐๙.๔/ว๓๖ ลงวันที่ ๓ กุมภาพันธ์ ๒๕๖๔ เรื่อง แนวทางการบริหารจัดการความเสี่ยงสำหรับหน่วยงานของรัฐ เรื่อง หลักการบริหารจัดการความเสี่ยงระดับองค์กร ซึ่งหน่วยงานของรัฐสามารถนำหลักการดังกล่าวมาปรับใช้ในการพัฒนาระบบการบริหารจัดการความเสี่ยงให้เหมาะสมกับหน่วยงานของรัฐ

คณะทำงานบริหารจัดการความเสี่ยง เทศบาลตำบลเหมืองจี้ ได้จัดทำแผนบริหารจัดการความเสี่ยง ประจำปีงบประมาณ พ.ศ. ๒๕๖๕ เพื่อให้ผู้บริหารท้องถิ่นและพนักงานทุกคนของเทศบาลตำบลเหมืองจี้ มีความเข้าใจถึงกระบวนการบริหารจัดการความเสี่ยง สามารถดำเนินการบริหารความเสี่ยงตามกระบวนการบริหารความเสี่ยงที่ได้ กำหนดไว้ในแผน และคู่มือการบริหารจัดการความเสี่ยง เพื่อให้การดำเนินงานประสบผลสำเร็จตามเป้าหมายและวัตถุประสงค์ตามกรอบวิสัยทัศน์และพันธกิจที่กำหนด คณะทำงานจึงได้ทำสรุปผลการดำเนินงานด้านการบริหารจัดการความเสี่ยง ประจำปีงบประมาณ พ.ศ.๒๕๖๕ สิ้นสุดวันที่ ๓๐ กันยายน ๒๕๖๕

คณะทำงานบริหารจัดการความเสี่ยง เทศบาลตำบลเหมืองจี้ หวังเป็นอย่างยิ่งว่า ผู้บริหาร และผู้ปฏิบัติงาน จะได้นำผลสรุปจากการบริหารความเสี่ยงปี ๒๕๖๕ ไปพัฒนาและปรับปรุงการบริหารความเสี่ยงให้มีประสิทธิภาพยิ่งขึ้น เพื่อให้เกิดประโยชน์สูงสุดคือ การบรรลุ เป้าหมายการดำเนินงานของเทศบาลตำบลเหมืองจี้ ต่อไป

คณะทำงาน

สารบรรณ

เรื่อง		หน้า
บทที่ ๑	บทนำ	๑
บทที่ ๒	การติดตามและประเมินผล	๔
บทที่ ๓	การประเมินความเสี่ยง	๒๓
บทที่ ๔	แผนบริหารจัดการความเสี่ยง	๔๓
บทที่ ๕	การติดตามและประเมินผล	๖๔
บทที่ ๖	ผลการประเมินการบริหารความเสี่ยง	๗๗

บทที่ ๑ บทนำ

๑. หลักการและเหตุผล

การเปลี่ยนแปลงอย่างรวดเร็วของสภาพเศรษฐกิจ สังคม เทคโนโลยี รวมถึงความคาดหวังของประชาชน หน่วยงานของรัฐทุกหน่วยงานต้องเผชิญกับความเสี่ยงทั้งปัจจัยภายในและภายนอก ผู้บริหารมีหน้าที่รับผิดชอบโดยตรงในการบริหารจัดการความเสี่ยง ดังนั้นการบริหารจัดการความเสี่ยงจึงเป็นเครื่องมือที่สำคัญของผู้บริหารที่จะช่วยป้องกันรักษาและส่งเสริมให้องค์กรสามารถบรรลุวัตถุประสงค์และเป้าหมายของหน่วยงาน โดยระบบการบริหารจัดการความเสี่ยงที่ดีจะช่วยหน่วยงานในการวางแผนและจัดการเหตุการณ์ด้านลบที่อาจจะเกิดขึ้น อันเป็นอุปสรรคต่อการบรรลุวัตถุประสงค์ของหน่วยงาน รวมถึงช่วยหน่วยงานในการบริหารจัดการเพื่อสร้างหรือฉวยโอกาส หรือได้รับประโยชน์จากเหตุการณ์ด้านบวกที่อาจจะเกิดขึ้น ส่งผลให้หน่วยงานสามารถเพิ่มศักยภาพและขีดความสามารถในการให้บริการของหน่วยงานของรัฐ เพื่อให้ประชาชนและประเทศชาติ ได้รับประโยชน์สูงสุดจากการบริหารจัดการความเสี่ยงภายใต้หลักการธรรมาภิบาล นอกจากนี้การบริหารจัดการความเสี่ยงเป็นองค์ประกอบสำคัญของ การกำกับ ดูแลกิจการที่ดี (Good Corporate Governance) โดยมุ่งเน้นให้ทุกกระบวนการดำเนินงานด้วย ความโปร่งใส มีประสิทธิภาพ ส่งผลดีต่อภาพลักษณ์และการสร้างมูลค่าเพิ่มให้แก่องค์กรทั้งในระยะสั้น และระยะยาว

เทศบาลตำบลเหมืองจี้ จึงให้ความสำคัญต่อการบริหารจัดการความเสี่ยง โดยมีการกำหนดนโยบาย แนวทาง และกระบวนการบริหารจัดการความเสี่ยงให้มีความสอดคล้องกับพระราชบัญญัติวินัยการเงินของคลังของรัฐ พ.ศ. ๒๕๖๑ มาตรา ๗๙ “ให้หน่วยงานของรัฐจัดให้มีการตรวจสอบภายใน การควบคุมภายในและการบริหารจัดการความเสี่ยง โดยให้ถือปฏิบัติตามมาตรฐานและหลักเกณฑ์ ที่กระทรวงการคลังกำหนด” ประกอบกับหลักเกณฑ์กระทรวงการคลังว่าด้วยมาตรฐานและหลักเกณฑ์ปฏิบัติการบริหารจัดการความเสี่ยงสำหรับหน่วยงานของรัฐ พ.ศ. ๒๕๖๒ และหนังสือกระทรวงการคลัง ที่ กค ๐๔๐๙.๔/ว๓๖ ลงวันที่ ๓ กุมภาพันธ์ ๒๕๖๔ เรื่อง แนวทางการบริหารจัดการความเสี่ยงสำหรับหน่วยงานของรัฐ เรื่อง หลักการบริหารจัดการความเสี่ยงระดับองค์กร ตลอดจนกรอบโครงสร้างการบริหารจัดการความเสี่ยงขององค์กรเชิงบูรณาการ การบริหารจัดการความเสี่ยงจึงเป็นสิ่งที่ผู้บริหารและพนักงานทุกคนของเทศบาลตำบลเหมืองจี้ ต้องให้ความสำคัญและถือปฏิบัติตามแนวทางในคู่มือการบริหารจัดการความเสี่ยงที่กำหนดไว้

ดังนั้นคณะทำงานบริหารจัดการความเสี่ยง เทศบาลตำบลเหมืองจี้ จึงได้จัดทำรายงานจึงได้ทำสรุปผลการดำเนินงานด้านการบริหารจัดการความเสี่ยง ประจำปีงบประมาณ พ.ศ.๒๕๖๕ สิ้นสุดวันที่ ๓๐ กันยายน ๒๕๖๕ เพื่อผลักดันให้เกิดการบริหารความเสี่ยงทั่วทั้งองค์กร

๒. วัตถุประสงค์ของแผนบริหารจัดการความเสี่ยง

๑. เพื่อให้ผู้บริหารท้องถิ่นและพนักงานทุกคนของเทศบาลตำบลเหมืองจี้ เข้าใจหลักการ และกระบวนการบริหารจัดการความเสี่ยง

๒. เพื่อให้ผู้ปฏิบัติงานได้รับทราบขั้นตอน และกระบวนการในการวางแผนบริหารจัดการความเสี่ยง

๓. เพื่อให้มีการปฏิบัติตามกระบวนการบริหารความเสี่ยงอย่างเป็นระบบและต่อเนื่อง

๔. เพื่อใช้เป็นเครื่องมือในการบริหารจัดการความเสี่ยง

๕. เพื่อเป็นเครื่องมือในการสื่อสารและสร้างความเข้าใจตลอดจนเชื่อมโยงการบริหารจัดการความเสี่ยงกับกลยุทธ์

๖. เพื่อลดโอกาสและผลกระทบของความเสี่ยงที่จะเกิดขึ้นกับองค์กร

๓. นโยบายการบริหารจัดการความเสี่ยง

คณะทำงานบริหารจัดการความเสี่ยงของเทศบาลตำบลเหมืองจี้ ได้กำหนดนโยบายการบริหารจัดการความเสี่ยงขององค์กร เพื่อจัดการความเสี่ยงให้อยู่ในระดับที่ยอมรับได้ ซึ่งจะทำให้เกิดความเชื่อมั่นได้อย่างสมเหตุสมผลเกี่ยวกับการบรรลุวัตถุประสงค์ขององค์กร ดังนี้

๒.๑ ให้มีกระบวนการการบริหารจัดการความเสี่ยงตามหลักเกณฑ์กระทรวงการคลัง ว่าด้วยมาตรฐานและ หลักเกณฑ์ปฏิบัติการบริหารจัดการความเสี่ยงสำหรับหน่วยงานของรัฐ พ.ศ.๒๕๖๒

๒.๒ ให้การบริหารจัดการความเสี่ยงเป็นความรับผิดชอบของพนักงานเทศบาลและพนักงานจ้างทุกระดับชั้น ที่ต้องตระหนักถึงความเสี่ยงที่มีในการปฏิบัติงานในหน่วยงานของตนและองค์กร โดยให้ความสำคัญในการบริหาร จัดการความเสี่ยงด้านต่างๆ ให้อยู่ในระดับที่เพียงพอและเหมาะสม

๒.๓ ให้มีการนำระบบเทคโนโลยีสารสนเทศที่ทันสมัยใช้ในกระบวนการบริหารจัดการความเสี่ยงขององค์กร และสนับสนุนให้บุคลากรทุกระดับสามารถเข้าถึงแหล่งข้อมูลข่าวสารการบริหารจัดการความเสี่ยงได้อย่างทั่วถึง

๒.๔ ให้มีการติดตามประเมินผลการบริหารจัดการความเสี่ยงตามรอบปีงบประมาณและทบทวนแผนการบริหารจัดการความเสี่ยงปีละ ๑ ครั้ง ภายในเดือนธันวาคมของทุกปี

๔. แนวทางการบริหารจัดการความเสี่ยง

ความเสี่ยง (Risk) เหตุการณ์หรือการกระทำใดๆที่อาจเกิดขึ้นภายใต้สถานการณ์ที่ไม่แน่นอนและจะส่งผล กระทบ หรือสร้างความเสียหาย (ทั้งที่เป็นตัวเงินและไม่เป็นตัวเงิน) หรือก่อให้เกิดความล้มเหลวหรือลดโอกาสที่จะบรรลุวัตถุประสงค์และเป้าหมายของส่วนราชการ ซึ่งอาจจะเป็นผลกระทบทางบวกด้วยก็ได้

ปัจจัยเสี่ยง หรือประเด็นความเสี่ยง (Risk Factor) ต้นเหตุหรือสาเหตุที่มาของความเสี่ยงที่อาจทำให้ไม่บรรลุวัตถุประสงค์ที่กำหนด ด้วยต้องระบุได้ว่าเหตุการณ์นั้นจะเกิดที่ไหน เมื่อใด เกิดขึ้นอย่างไร และทำไม ทั้งนี้สาเหตุของความเสี่ยงที่ระบุควรเป็นสาเหตุที่แท้จริง เพื่อที่จะได้วิเคราะห์และกำหนดมาตรการควบคุมหรือลดความเสี่ยงได้ อย่างถูกต้อง ซึ่งความเสี่ยงอาจเกิดได้จากปัจจัยต่างๆ ดังนี้

๑. ปัจจัยภายในหน่วยงานหรือองค์กร เช่น กระบวนการดำเนินงานหรือระบบงานไม่เหมาะสม บุคลากรขาดความรู้ความสามารถ อัตรากำลังไม่เพียงพอ ระบบเทคโนโลยีสารสนเทศ ไม่มีประสิทธิภาพ เป็นต้น

๒. ปัจจัยภายนอกที่ไม่สามารถควบคุมได้ เช่น การเมือง ภาวะเศรษฐกิจ สังคม ภัยธรรมชาติ กฎหมาย ระเบียบที่ปรับปรุงใหม่ เป็นต้น

ซึ่งสิ่งเหล่านี้อาจมีผล ทำให้องค์กรเสียหายได้หรือไม่บรรลุวัตถุประสงค์ที่วางไว้ จึงจำเป็นต้องมีการบริหารจัดการความเสี่ยงที่มีประสิทธิภาพ เพื่อให้เกิดความมั่นใจว่าสามารถควบคุมความเสี่ยงให้อยู่ในระดับที่ยอมรับได้

การระบุความเสี่ยง เป็นการระบุปัจจัยเสี่ยงที่เกี่ยวข้องกับแผนงาน โครงการ เพื่อให้ทราบถึงเหตุการณ์ที่เป็นความเสี่ยง ซึ่งอาจมีผลกระทบต่อความสำเร็จตามวัตถุประสงค์ โดยคำนึงถึงสภาพแวดล้อมภายนอก และสภาพภายในหน่วยงาน ตามประเภทของความเสี่ยง ๔ ด้าน ดังนี้

๑) ความเสี่ยงด้านยุทธศาสตร์ (Strategic Risks) หมายถึง ความเสี่ยงจากการใช้ยุทธศาสตร์ที่ไม่เหมาะสม การที่ยุทธศาสตร์ไม่สอดคล้องกับวิสัยทัศน์และภารกิจ การมียุทธศาสตร์ที่ไม่ชัดเจนและความไม่เหมาะสมของยุทธศาสตร์ ซึ่งอาจเกิดจากการที่สภาวะแวดล้อมมีการเปลี่ยนแปลง ในการระบุความเสี่ยงหน่วยงานต้องพิจารณาว่ายุทธศาสตร์ในปัจจุบันสอดคล้องกับสถานการณ์เศรษฐกิจ การเมือง และสังคมหรือไม่ และประเด็นยุทธศาสตร์ย่อย สอดคล้องกับยุทธศาสตร์หลักของหน่วยงานหรือไม่

๒) ความเสี่ยงด้านการดำเนินงาน (Operational Risks) หมายถึง ความเสี่ยงจากการดำเนินงานที่ไม่มีประสิทธิภาพและประสิทธิผลและการใช้ทรัพยากรโดยที่ไม่ทำให้เกิดประโยชน์เต็มที่ตามภารกิจของเทศบาลตำบลเหมืองจี้ และหน่วยงานต่าง ๆ ในการระบุความเสี่ยง หน่วยงานต้องพิจารณาว่า การดำเนินการใดสามารถทำงานได้ดีและการดำเนินการใดทำงานได้ไม่ดี หน่วยงานมีโครงสร้างและระบบเทคโนโลยีสารสนเทศที่เชื่อถือได้หรือไม่ และหน่วยงานมีทรัพยากรที่เพียงพอและเหมาะสมต่อการดำเนินงานหรือไม่

๓) ความเสี่ยงด้านการเงินและทรัพยากร (Financial and material Risks) หมายถึง ความเสี่ยงต่อสถานะการเงินและทรัพยากรของเทศบาลตำบลเหมืองจี้ ทั้งด้านรายได้รายจ่าย ทรัพย์สิน และหนี้สิน ในการระบุความเสี่ยงหน่วยงานต้องพิจารณาว่าทรัพยากรใดจะมีผลต่อการเงินของหน่วยงาน (ทั้งที่ชัดเจนและไม่ชัดเจน รวมถึง ข้อผูกพันและปัจจัยภายนอก) และอะไรคือปัจจัยที่ทำให้เกิดความเสียหายเหล่านั้น

๔) ความเสี่ยงด้านการปฏิบัติตามกฎหมาย ระเบียบ ข้อบังคับ (Compliance Risks) หมายถึง การไม่ปฏิบัติตามกฎ ระเบียบ ทั้งของภายในและภายนอกองค์กร ในการระบุความเสี่ยงหน่วยงานต้องพิจารณาว่างานหรือกระบวนการ และบุคลากรดำเนินงานตามกฎหมายระเบียบที่เกี่ยวข้องหรือไม่ สามารถเกิดการกระทำผิดกฎระเบียบได้อย่างไรบ้าง และหากเกิดขึ้นระบบตรวจสอบภายในจะสามารถตรวจเจอหรือไม่ และมีกรณีตัวอย่างจากอดีตเกี่ยวกับ การกระทำผิดหรือการละเว้นการปฏิบัติ

การประเมินความเสี่ยง (Risk Assessment)

การประเมินความเสี่ยง (Risk Assessment) หมายถึง กระบวนการนำความเสี่ยงที่ระบุมาจัดลำดับความเสี่ยง โดยการประเมินโอกาสที่จะเกิด และผลกระทบ ซึ่งโอกาสที่จะเกิด (Likelihood) หมายถึง ความถี่หรือ โอกาสที่จะเกิดเหตุการณ์เหล่านั้น และผลกระทบ (Impact) หมายถึง ขนาดความรุนแรงของความเสียหายที่จะเกิดขึ้น หากเกิดเหตุการณ์ความเสี่ยง เมื่อทำการประเมินแล้วนำมากำหนดเป็นระดับความเสี่ยงในแผนภูมิความเสี่ยง เพื่อช่วยให้สามารถเห็นภาพว่าเมื่อรวมทุกปัจจัยเสี่ยงแล้ว ปัจจัยเสี่ยงใดควรได้รับการจัดการก่อนหลังเป็นการจัดลำดับความ เสี่ยงและสามารถตัดสินใจวางแผนบริหารจัดการความเสี่ยงได้อย่างเหมาะสมต่อไป เทศบาลตำบลเหมืองจี้ กำหนดเกณฑ์การประเมินมาตรฐานที่จะใช้ในการประเมินความเสี่ยง ซึ่งได้แก่ ระดับโอกาสที่จะเกิดความเสี่ยง (Likelihood) ระดับความรุนแรงของผลกระทบ (Impact) และระดับของความเสี่ยง (Degree of Risk) ดังนี้

๑. ตารางการพิจารณากำหนดระดับคะแนนของโอกาสที่จะเกิดความเสียหาย (L)

ตาราง ๑.๑ โอกาสที่จะเกิดเหตุการณ์ต่าง ๆ ในเชิงปริมาณ (ร้อยละ)

คะแนน	ระดับโอกาสที่จะเกิด	คำอธิบาย
๑	น้อยมาก	ไม่มีโอกาสที่จะเกิดขึ้น หรือมีโอกาสเกิดขึ้นน้อยกว่าร้อยละ ๒๐
๒	น้อย	มีโอกาสเกิดขึ้นร้อยละ ๒๑-๔๐
๓	ปานกลาง	มีโอกาสเกิดขึ้นร้อยละ ๔๑-๖๐
๔	สูง	มีโอกาสเกิดขึ้นร้อยละ ๖๑-๘๐
๕	สูงมาก	มีโอกาสเกิดขึ้นมากกว่าร้อยละ ๘๐

ตาราง ๑.๒ โอกาสที่จะเกิดเหตุการณ์ต่าง ๆ ในเชิงปริมาณ (ครั้ง)

คะแนน	ระดับโอกาสที่จะเกิด	คำอธิบาย
๑	น้อยมาก	มีโอกาสเกิดขึ้น ๕ ปี ต่อครั้ง
๒	น้อย	มีโอกาสเกิดขึ้น ๒-๓ ปี
๓	ปานกลาง	มีโอกาสเกิดขึ้น ๑ ปี ต่อครั้ง
๔	สูง	มีโอกาสเกิดขึ้น ๑-๒ เดือน
๕	สูงมาก	มีโอกาสที่จะเกิดขึ้น ๑ เดือนต่อครั้งหรือมากกว่า

ตาราง ๑.๓ โอกาสที่จะเกิดเหตุการณ์ต่าง ๆ ในเชิงคุณภาพ

คะแนน	ระดับโอกาสที่จะเกิด	คำอธิบาย
๑	น้อยมาก	มีโอกาสที่จะเกิดขึ้นเพียงเล็กน้อย
๒	น้อย	มีโอกาสเกิดขึ้น แต่นาน ๆ ครั้ง
๓	ปานกลาง	มีโอกาสเกิดขึ้นบางครั้ง
๔	สูง	มีโอกาสเกิดขึ้นค่อนข้างสูงหรือบ่อยๆ
๕	สูงมาก	มีโอกาสเกิดขึ้นทุกครั้งที่หรือเกือบทุกครั้งที่

๒. ตารางการพิจารณากำหนดระดับคะแนนของความรุนแรงของผลกระทบ (I)

ตาราง ๒.๑ ความรุนแรงของผลกระทบของความเสี่ยงในเชิงปริมาณ (ร้อยละ)

คะแนน	ระดับโอกาสที่จะเกิด	คำอธิบาย
๑	น้อยมาก	มีผลกระทบในการปฏิบัติงานหรือวัตถุประสงค์น้อยกว่าร้อยละ ๒๐
๒	น้อย	มีผลกระทบในการปฏิบัติงานหรือวัตถุประสงค์ร้อยละ ๒๑-๔๐
๓	ปานกลาง	มีผลกระทบในการปฏิบัติงานหรือวัตถุประสงค์ร้อยละ ๔๑-๖๐
๔	สูง	มีผลกระทบในการปฏิบัติงานหรือวัตถุประสงค์ค่อนข้างรุนแรง ร้อยละ ๖๑-๘๐
๕	สูงมาก	มีผลกระทบในการปฏิบัติงานหรือวัตถุประสงค์เป็นอย่างยิ่งมากกว่าร้อยละ ๘๐

ตาราง ๒.๒ ความรุนแรงของผลกระทบของความเสี่ยงในเชิงปริมาณ (มูลค่าความเสียหาย)

คะแนน	ระดับโอกาสที่จะเกิด	คำอธิบาย
๑	น้อยมาก	มีไม่เกิน ๑๐,๐๐๐ บาท
๒	น้อย	มากกว่า ๑๐,๐๐๐ - ๕๐,๐๐๐ บาท
๓	ปานกลาง	มากกว่า ๕๐,๐๐๐ - ๕๐๐,๐๐๐
๔	สูง	มากกว่า ๕๐๐,๐๐๐ - ๑,๐๐๐,๐๐๐
๕	สูงมาก	มากกว่า ๑,๐๐๐,๐๐๐ บาท

ตาราง ๒.๓ ความรุนแรงของผลกระทบของความเสี่ยงในเชิงคุณภาพ (การสูญเสียและบาดเจ็บ)

คะแนน	ระดับโอกาสที่จะเกิด	คำอธิบาย
๑	น้อยมาก	การสูญเสียทรัพย์สินเล็กน้อย ไม่มีการบาดเจ็บรุนแรง
๒	น้อย	การสูญเสียทรัพย์สินพอสมควร มีการบาดเจ็บรุนแรง
๓	ปานกลาง	การสูญเสียทรัพย์สินมาก มีการบาดเจ็บสาหัสถึงขั้นหยุดงาน
๔	สูง	การสูญเสียทรัพย์สินมาก มีการบาดเจ็บสาหัสถึงขั้นพักงาน
๕	สูงมาก	การสูญเสียทรัพย์สินอย่างมหันต์ มีการบาดเจ็บถึงชีวิต

ระดับความเสี่ยง (Degree of Risk) หมายถึง สถานะของความเสี่ยงที่ได้จากการประเมินโอกาสและผลกระทบ ของแต่ละปัจจัยเสี่ยง แบ่งออกเป็น ๓ ระดับ ดังนี้

- (แดง) สูง (คะแนนไม่น้อยกว่า ๑๕)
- (เหลือง) ปานกลาง (คะแนน ๕-๑๔)
- (เขียว) ต่ำ (คะแนน ๑-๔)

ตารางระดับของความเสี่ยง (Degree of Risk)

ความรุนแรงของผลกระทบ (Impact)	5	5	10	15	20	25
	4	4	8	12	16	20
	3	3	6	9	12	15
	2	2	4	6	8	10
	1	1	2	3	4	5
		1	2	3	4	5
		โอกาสที่จะเกิดความเสี่ยง (Likelihood)				

การบริหารจัดการความเสี่ยง (Risk Management)

กระบวนการที่ใช้ในการบริหารจัดการให้โอกาส ที่จะเกิดเหตุการณ์ความเสี่ยงลดลง หรือผลกระทบของความเสียหายจากเหตุการณ์ความเสี่ยงลดลงอยู่ในระดับที่องค์กร ยอมรับได้ ซึ่งแนวทางการจัดการความเสี่ยงมี ๔ กลยุทธ์ ดังนี้

๑) การหลีกเลี่ยงความเสี่ยง (Risk Avoidance) เป็นการจัดการกับความเสี่ยงที่อยู่ในระดับสูง และ หน่วยงานไม่อาจยอมรับได้ จึงต้องตัดสินใจ หยุด ยกเลิก โครงการหรือกิจกรรมนั้นไป

๒) การลด/การควบคุมความเสี่ยง (Risk Reduction) เป็นการปรับปรุงระบบการทำงานหรือการออกแบบวิธีการทำงานใหม่ เพื่อลดโอกาสที่จะเกิด หรือลดผลกระทบ หรือควบคุม ป้องกันให้อยู่ในระดับที่องค์กร ยอมรับได้

๓) การยอมรับความเสี่ยง (Risk Acceptance) เป็นการยอมรับความเสี่ยงที่เกิดขึ้น เนื่องจากต้นทุน การจัดการความเสี่ยงสูงกว่าประโยชน์ที่จะได้รับ ไม่คุ้มค่าในการจัดการควบคุมหรือป้องกัน แต่ควรมีมาตรการติดตาม อย่างใกล้ชิดเพื่อรองรับผลที่จะเกิดขึ้น

๔) การกระจายความเสี่ยงหรือการถ่ายโอนความเสี่ยง (Risk Sharing) เป็นการกระจายหรือถ่ายโอนความเสี่ยงให้ผู้อื่นช่วยแบ่งความรับผิดชอบไป

โครงสร้างการบริหารจัดการความเสี่ยง การบริหารจัดการความเสี่ยงเป็นองค์ประกอบของทุกกระบวนการทำงาน มีความเชื่อมโยงกัน ทุกระดับ ดังนั้นโครงสร้างการบริหารจัดการความเสี่ยงของเทศบาลตำบลเหมืองจี้ จึงมีความเชื่อมโยงกัน โดยมีคณะทำงานบริหารจัดการความเสี่ยงของเทศบาลตำบลเหมืองจี้ ซึ่งแต่งตั้งมาจากคณะผู้บริหาร ปลัดเทศบาล หัวหน้าส่วนราชการ ผู้อำนวยการกองทุกกอง เป็นคณะทำงาน โดยมีนายกเทศมนตรีตำบลเหมืองจี้เป็นประธานคณะทำงาน คณะทำงานจะเป็นผู้กำหนดนโยบาย ผลักดัน และติดตามการบริหารจัดการความเสี่ยง ในขณะที่พนักงานและเจ้าหน้าที่ทุกกอง/ส่วนราชการ ปฏิบัติหน้าที่ ประเมินความเสี่ยงและบริหารจัดการความเสี่ยงตามหน้าที่ ความรับผิดชอบของแต่ละกอง เทศบาลตำบลเหมืองจี้ แต่งตั้งคณะทำงานบริหารจัดการความเสี่ยงของเทศบาลตำบลเหมืองจี้ ตามคำสั่งเทศบาลตำบลเหมืองจี้ ที่ ๖๘๘/๒๕๖๔ เรื่องแต่งตั้งคณะทำงานบริหารความเสี่ยงของเทศบาลตำบลเหมืองจี้ ประจำปีงบประมาณ พ.ศ. ๒๕๖๕ ลงวันที่ ๓ ตุลาคม ๒๕๖๕ โดยคณะทำงานมีอำนาจหน้าที่ ดังนี้

๑. นำนโยบาย ข้อเสนอแนะ ที่ได้รับจากคณะกรรมการบริหารความเสี่ยงของเทศบาลตำบลเหมืองจี้ มาแปลงเพื่อนำไปสู่การปฏิบัติและนำเสนอในรูปแบบบูรณาการ มุ่งองค์ประกอบที่ดีครบถ้วน โดยกำหนดกระบวนการดำเนินงานที่ชัดเจนเป็นระบบ

๒. วิเคราะห์เหตุการณ์ความเสี่ยงขององค์กรที่มีผลกระทบต่อวัตถุประสงค์ เป้าหมาย และผลสำเร็จ ของเทศบาลตำบลเหมืองจี้ เพื่อพิจารณาและให้นโยบาย

๓. พิจารณาความพอเพียงของมาตรการ การควบคุมภายในอย่างสมเหตุสมผล เพื่อให้การปฏิบัติงานบรรลุผลสำเร็จตามวัตถุประสงค์ที่กำหนด และดำเนินการบริหารความเสี่ยงที่ยังคงเหลืออยู่เพื่อกำหนดวิธีการควบคุม ป้องกัน หรือลดความเสี่ยงของเทศบาลตำบลเหมืองจี้ เพื่อให้เกิดความมั่นใจในการดำเนินงาน ลดความผิดพลาดที่อาจเกิดขึ้น หรือหากเกิดขึ้นก็ให้อยู่ในระดับที่ยอมรับได้

๔. ติดตามผลการจัดการความเสี่ยงขององค์กร โดยมีแผนงานที่ชัดเจน สามารถบรรลุเป้าหมายในแผนงานได้ครบถ้วน มีการกำหนดเกณฑ์ระดับความรุนแรงแยกรายปัจจัยเสี่ยง กำหนดเป้าหมายในเชิงระดับความรุนแรงที่คาดหวัง และสามารถรายงานระดับความรุนแรงของแต่ละปัจจัยรายไตรมาส มีการกำหนด Risk Appetite และ Risk Tolerance ทุกปัจจัยเสี่ยง รวมถึงมีการบริหารปัจจัยเสี่ยงแบบบูรณาการ

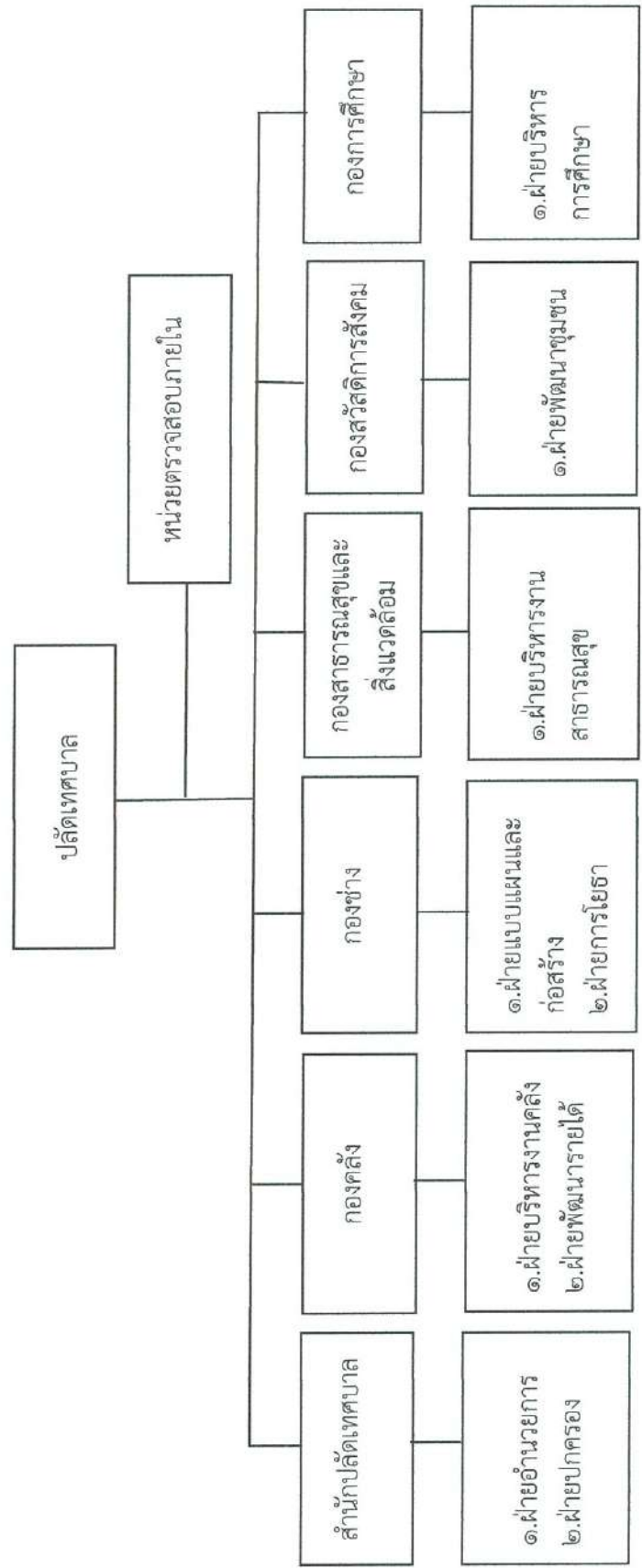
๕. กำกับให้มีการจัดทำรายงานผลการดำเนินงานการบริหารความเสี่ยง เสนอคณะกรรมการบริหารความเสี่ยง จัดทำและทบทวนแผนบริหารความเสี่ยงประจำปีทบทวนคู่มือบริหารความเสี่ยง ของเทศบาลตำบลเหมืองจี้ เสนอนายกเทศมนตรีตำบลเหมืองจี้อย่างน้อยปีละ ๑ ครั้ง

๖. สนับสนุนให้มีการพัฒนาระบบบริหารความเสี่ยง และระบบควบคุมภายในอย่างต่อเนื่อง และสนับสนุนให้มีช่องทางการสื่อสารภายในองค์กร ในการเผยแพร่ นโยบาย กฎระเบียบ คำสั่ง และคู่มือการปฏิบัติงาน รวมทั้งข่าวสารต่างๆ ที่เกี่ยวกับการบริหารความเสี่ยง ได้อย่างทั่วถึงทั้งองค์กร

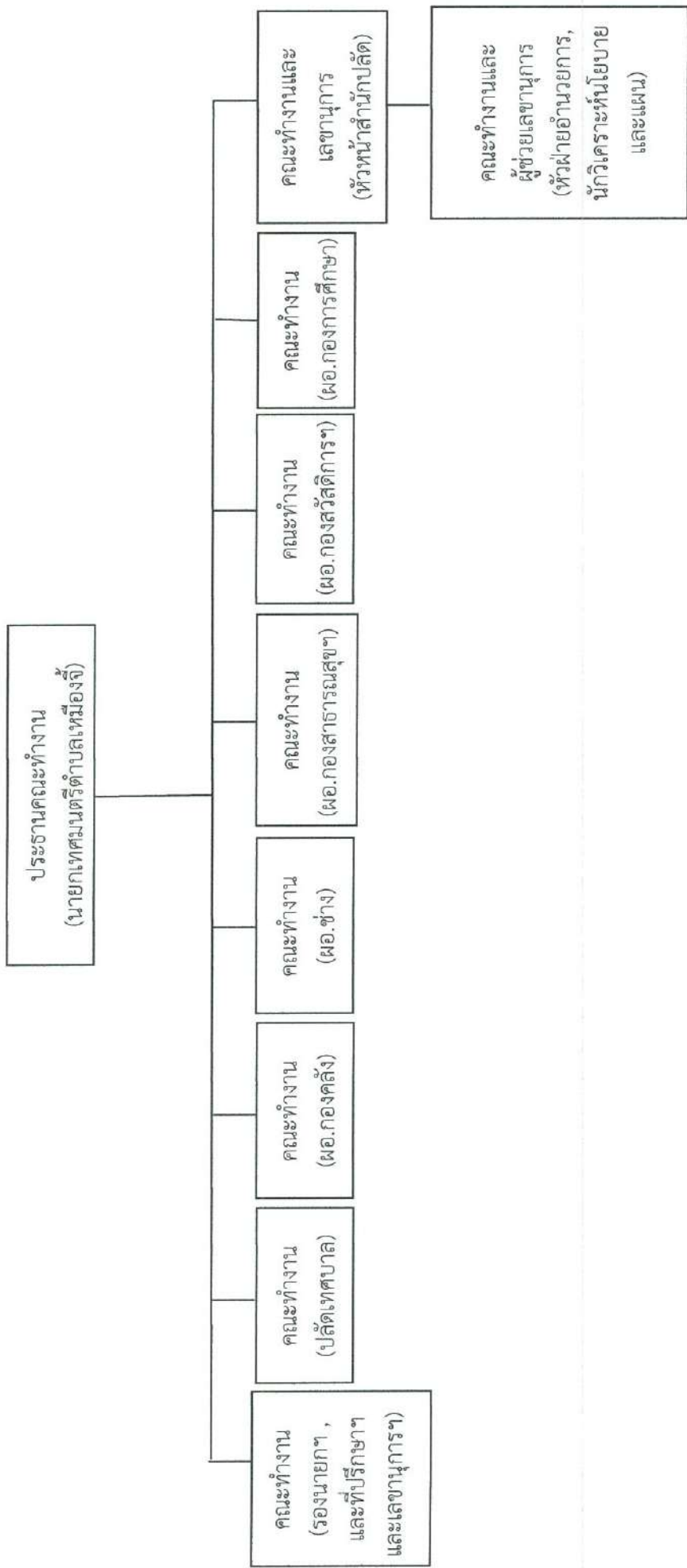
๗. แต่งตั้งคณะทำงานย่อยเพื่อสนับสนุนการดำเนินงานได้ตามจำเป็นเหมาะสม

๘. ปฏิบัติงานอื่นๆ ตามที่ได้รับมอบหมาย

ผังโครงสร้างส่วนราชการภายใน เทศบาลตำบลเหมืองจี้



ผังโครงสร้างคณะกรรมการควบคุมเสียงเทศบาลตำบลเหมืองจี้



ประโยชน์ที่คาดว่าจะได้รับ

เทศบาลตำบลเหมืองจี้ สามารถบรรลุเป้าหมายจัดหรือลดผลกระทบจากเหตุการณ์ ปัญหา อุปสรรค หรือสิ่งที่ไม่คาดหมายว่าจะเกิดขึ้น และสามารถป้องกันความเสียหายต่อทรัพยากรโดยรวมของหน่วยงาน/องค์กร

ขั้นตอนการดำเนินการ

๑. การกำหนดนโยบายบริหารจัดการความเสี่ยง คณะทำงานประชุมรับทราบนโยบายและกำหนดแนวทางร่วมกันในการจัดทำแผนบริหารจัดการความเสี่ยง จัดทำคู่มือบริหารจัดการความเสี่ยง แล้วสื่อสารให้ทุกคนในหน่วยงานทราบ

๒. การบริหารจัดการความเสี่ยงแยกตามส่วนราชการ มีขั้นตอน ดังนี้

๒.๑ การระบุความเสี่ยง ทุกกองพิจารณาโครงการ/กิจกรรม แล้วนำมาระบุความเสี่ยงตามประเภทของความเสี่ยง ๔ ด้าน และแหล่งที่มาของความเสี่ยง โดยใช้แบบ Ro๑

๒.๒ การประเมินความเสี่ยงทุกกองการนำความเสี่ยงที่ระบุไว้มาประเมินโอกาสที่จะเกิดเหตุการณ์และระดับความรุนแรงของผลกระทบ และจัดลำดับความเสี่ยง ๓ ระดับ โดยประเมินตามแผนภูมิความเสี่ยง เพื่อช่วยในตัดสินใจกำหนดวิธีการจัดการความเสี่ยง แล้วส่งให้คณะทำงานพิจารณากลับกรอง โดยใช้แบบ Ro๒

๒.๓ การจัดทำแผนการบริหารจัดการความเสี่ยง ทุกกองพิจารณาใช้กลยุทธ์ ๔ กลยุทธ์ เพื่อจัดการจัดการความเสี่ยง กำหนดวัตถุประสงค์ กำหนดระยะเวลาดำเนินการ กำหนดผู้รับผิดชอบดำเนินการ แล้วส่ง ให้คณะทำงานพิจารณากลับกรองโดยใช้แบบ Ro๓

๓. คณะทำงานประชุมเพื่อพิจารณากลับกรองแผนการบริหารจัดการความเสี่ยงของแต่ละกอง แล้วสรุปจัดทำแผนการบริหารจัดการความเสี่ยง เสนอนายกพิจารณาอนุมัติ รวมทั้งสื่อสารแผนบริหารจัดการความเสี่ยง กับผู้ที่เกี่ยวข้องได้ดำเนินการตามแผนฯ

๔. ติดตามประเมินผลการบริหารจัดการความเสี่ยงและทบทวนแผนการบริหารจัดการความเสี่ยง ภายในสิ้นปีงบประมาณ

บทที่ ๒

การวิเคราะห์และระบุความเสี่ยง

คณะกรรมการบริหารจัดการความเสี่ยงของเทศบาลตำบลเหมืองจี้ ได้กำหนดแบบฟอร์ม กระจายทำการวิเคราะห์และระบุความเสี่ยง ตาม แบบ R ๐๑/๑ เพื่อให้ทุกส่วนราชการนำไปใช้ในการวิเคราะห์และระบุความเสี่ยงที่อาจเกิดขึ้นจากการดำเนินงาน ดำเนินโครงการ หรือกิจกรรมต่าง ๆ ซึ่งจะเป็นการระบุเหตุการณ์ ทั้งภายในและภายนอกองค์กรที่เป็นความเสี่ยงซึ่งอาจเกิดขึ้นและส่งผลให้เกิดความเสียหายแก่องค์กร หรือกระทบต่อการบรรลุวัตถุประสงค์ขององค์กรเพื่อจะได้ใช้เป็นข้อมูลในการจัดการหรือป้องกันความเสียหายที่อาจเกิดขึ้น ซึ่งส่วนราชการในสังกัดเทศบาลตำบลเหมืองจี้ได้ทำการวิเคราะห์และระบุความเสี่ยง สามารถสรุปความเสี่ยง ดังนี้

สำนักปลัดเทศบาลตำบลเหมืองจิ

แบบวิเคราะห์และจำแนกประเภทความเสี่ยง (Risk Identification) ตามหลัก COSO : Enterprise Risk Management

ยุทธศาสตร์ที่ ๓ การพัฒนาด้านสังคมและคุณภาพชีวิต

ยุทธศาสตร์ที่ ๘ การพัฒนาด้านการบริหารจัดการและเทคโนโลยีสารสนเทศ

โครงการ/กิจกรรม

๑. กิจกรรมงานวิเคราะห์นโยบายและแผน
๒. กิจกรรมงานลงข้อมูลระบบสารสนเทศเพื่อการวางแผนและประเมินผลของ อปท. (e-plan)
๓. กิจกรรมงานโอนเงินงบประมาณและการเปลี่ยนแปลงค่าที่จ้างงบประมาณ
๔. กิจกรรมงานป้องกันและบรรเทาสาธารณภัย

ลำดับ	ความเสี่ยง	ความเสี่ยง			
		ด้านกลยุทธ์ (Strategic Risk : S)	ด้านการดำเนินงาน (Operation Risk : O)	ด้านการรายงาน (Reporting Risk : R)	ด้านการปฏิบัติตาม กฎหมายและกฎระเบียบ (Compliance Risk : C)
๑.	<p>กิจกรรมงานวิเคราะห์นโยบายและแผน</p> <ul style="list-style-type: none"> - การจัดทำแผนฯ มีการเปลี่ยนแปลงอยู่บ่อยครั้ง - ขั้นตอนการปฏิบัติงานยากซับซ้อน เช่น การผ่านประชาคมหมู่บ้าน ขาดความร่วมมือจากผู้มีหมู่บ้าน ประชาชน - กิจกรรมโครงการที่บรรจุในแผน ไม่สามารถตอบสนองความต้องการของประชาชน 	✓			✓

ลำดับ	ความเสี่ยง	ความเสี่ยง			
		ด้านกลยุทธ์ (Strategic Risk : S)	ด้านการดำเนินงาน (Operation Risk : O)	ด้านการรายงาน (Reporting Risk : R)	ด้านการปฏิบัติตาม กฎหมายและกฎระเบียบ (Compliance Risk : C)
๒.	กิจกรรมงานข้อมูลระบบสารสนเทศเพื่อการวางแผนและประเมินผลของ อปท. (e-plan) - ระบบมีการปรับปรุงใหม่ การแก้ไข เพิ่มเติมโครงการลำชา	✓	✓	✓	
๓.	กิจกรรมงานโอนเงินงบประมาณและการเปลี่ยนแปลงค่าใช้จ่ายประมาณ - ตั้งงบประมาณไม่เพียงพอต่อความจำเป็นที่ต้องการ - การโอนงบประมาณบ่อยครั้งในระหว่างปี	✓	✓		✓
๔.	กิจกรรมงานป้องกันและบรรเทาสาธารณภัย - ยานพาหนะชำรุดบ่อย - อุปกรณ์ที่ใช้ในการปฏิบัติงานไม่เพียงพอ/เหมาะสม - การติดต่อประสานงานนอกเวลามีข้อบกพร่อง	✓			

กองคลัง เทศบาลตำบลเหมืองสี
แบบวิเคราะห์และจำแนกประเภทความเสี่ยง (Risk Identification) ตามหลัก COSO : Enterprise Risk Management

ยุทธศาสตร์ที่ ๘ การพัฒนาด้านการบริหารจัดการความเสี่ยงและเทคโนโลยีสารสนเทศ
โครงการ/กิจกรรม

๑. กิจกรรมด้านการเงิน
๒. กิจกรรมด้านการบัญชี
๓. กิจกรรมด้านงานพัฒนาและจัดเก็บรายได้
๔. กิจกรรมด้านงานทะเบียนทรัพย์สินและพัสดุ

ลำดับ	ความเสี่ยง	ความเสี่ยง			
		ด้านกลยุทธ์ (Strategic Risk : S)	ด้านการดำเนินงาน (Operation Risk : O)	ด้านการรายงาน (Reporting Risk : R)	ด้านการปฏิบัติตาม กฎหมายและกฎระเบียบ (Compliance Risk : C)
๑.	กิจกรรมด้านการเงิน - การเร่งรัดเบิกจ่ายเงิน โดยเอกสาร ประกอบไม่ครบถ้วน - หน่วยงานผู้เบิกไม่ศึกษาระเบียบและ หนังสือสั่งการให้ถูกต้อง - วางฎีกาล่าช้าเร่งด่วน ผู้ตรวจฎีกามีเวลา ตรวจฎีกาน้อย	✓			✓
๒.	กิจกรรมด้านการบัญชี - การลงรายได้ ง่ายผิดประเภท ผิด หมวด ตัดยอดบัญชีผิด ทำให้ต้องมีการปรับปรุง บัญชีทุกเดือน		✓	✓	✓

ลำดับ	ความเสี่ยง	ความเสี่ยง			
		ด้านกลยุทธ์ (Strategic Risk : S)	ด้านการดำเนินงาน (Operation Risk : O)	ด้านการรายงาน (Reporting Risk : R)	ด้านการปฏิบัติตามกฎหมายและกฎระเบียบ (Compliance Risk : C)
๓.	<p>กิจกรรมด้านงานพัฒนาและจัดเก็บรายได้</p> <ul style="list-style-type: none"> - เจ้าหน้าที่ผู้รับผิดชอบยังไม่มีประสบการณ์ และขาดความรู้ความเข้าใจในพระราชบัญญัติภาษีที่ดินและสิ่งปลูกสร้าง พ.ศ. ๒๕๖๒ - ฐานข้อมูลภาษีที่ดินและสิ่งปลูกสร้างยังไม่เป็นปัจจุบัน - ขาดความร่วมมือจากของที่ดินและสิ่งปลูกสร้างในพื้นที่ 	✓			✓
๔.	<p>กิจกรรมด้านงานทะเบียนทรัพย์สินและพัสดุ</p> <ul style="list-style-type: none"> - การเบิกจ่ายงบประมาณไม่เป็นไปตามแผนการเบิกจ่ายทำให้การจัดสรรงบประมาณไม่เป็นไปตามวัตถุประสงค์ - ระเบียบเปลี่ยนแปลงบ่อยครั้งทำให้ผู้ปฏิบัติงานขาดความรู้ความเข้าใจ - การคุมวัสดุสิ้นเปลืองล่าช้า 	✓			✓

กองช่าง เทศบาลตำบลเหมืองจี้

แบบวิเคราะห์และจำแนกประเภทความเสี่ยง (Risk Identification) ตามหลัก COSO : Enterprise Risk Management

ยุทธศาสตร์ที่ ๑ การพัฒนาด้านโครงสร้างพื้นฐาน
โครงการ/กิจกรรม

๑. กิจกรรมด้านการออกแบบและประมาณราคา
๒. กิจกรรมด้านการประชาสัมพันธ์ส่วนร่วมในการควบคุมงานก่อสร้างและตรวจงานจ้าง
๓. กิจกรรมด้านการจัดทำแผนการก่อสร้าง

ลำดับ	ความเสี่ยง	ความเสี่ยง			
		ด้านกลยุทธ์ (Strategic Risk : S)	ด้านการดำเนินงาน (Operation Risk : O)	ด้านการรายงาน (Reporting Risk : R)	ด้านการปฏิบัติตาม กฎหมายและกฎระเบียบ (Compliance Risk : C)
๑.	กิจกรรมด้านการออกแบบและประมาณราคา - การกำหนดราคากลางงานก่อสร้าง คลาดเคลื่อน เนื่องจากราคาวัสดุก่อสร้างมีการ ปรับตัวขึ้นลงอย่างต่อเนื่อง และมีการปรับค่า F ทำให้การประมาณการไม่ตรงตามเป้าหมาย	✓	✓	✓	✓
๒.	กิจกรรมด้านการประชาสัมพันธ์ส่วนร่วมในการ ควบคุมงานก่อสร้างและตรวจงานจ้าง - ประชาชนไม่เข้าใจรูปแบบและขั้นตอน การดำเนินงานก่อสร้าง - ประชาชนที่ไม่ได้รับการแต่งตั้งเป็นกรรมการ ตรวจรับวัสดุ/ตรวจการจ้าง ขาดความรู้ความ เข้าใจ และไม่ได้รับความร่วมมือเท่าที่ควร	✓			✓

ลำดับ	ความเสี่ยง	ความเสี่ยง			
		ด้านกลยุทธ์ (Strategic Risk : S)	ด้านการดำเนินงาน (Operation Risk : O)	ด้านการรายงาน (Reporting Risk : R)	ด้านการปฏิบัติตาม กฎหมายและกฎระเบียบ (Compliance Risk : C)
๓.	กิจกรรมด้านการจัดทำแผนการก่อสร้าง - การก่อสร้างมีความล่าช้า แล้วเสร็จไม่ทัน ตามกำหนด - สภาพภูมิอากาศในช่วงที่ดำเนินงาน ก่อสร้างไม่เอื้ออำนวยต่อการก่อสร้าง	✓	✓		✓

กองการศึกษา เทศบาลตำบลเหมืองจี้

แบบวิเคราะห์และจำแนกประเภทความเสี่ยง (Risk Identification) ตามหลัก COSO : Enterprise Risk Management

ยุทธศาสตร์ที่ ๔ การพัฒนาด้านศาสนา ศิลปะ วัฒนธรรมและภูมิปัญญาท้องถิ่น
 ยุทธศาสตร์ที่ ๖ การพัฒนาด้านการศึกษาและกีฬา
 โครงการ/กิจกรรม

๑. กิจกรรมด้านงานบริหารการศึกษา
๒. กิจกรรมด้านงานศูนย์พัฒนาเด็กเล็กในสังกัดเทศบาลตำบลเหมืองจี้
๓. กิจกรรมด้านงานกีฬาและนันทนาการ
๔. กิจกรรมด้านงานบำรุงศิลปะ จารีตประเพณี ภูมิปัญญาท้องถิ่น และวัฒนธรรมอันดีงาม

ลำดับ	ความเสี่ยง	ความเสี่ยง			ด้านการปฏิบัติตามกฎหมายและกฎระเบียบ (Compliance Risk : C)
		ด้านกลยุทธ์ (Strategic Risk : S)	ด้านการดำเนินงาน (Operation Risk : O)	ด้านการรายงาน (Reporting Risk : R)	
๑.	กิจกรรมด้านงานบริหารการศึกษา - ขาดอัตรากำลัง และการโยกย้ายข้าราชการ		✓		
๒.	กิจกรรมด้านงานศูนย์พัฒนาเด็กเล็กในสังกัด เทศบาลตำบลเหมืองจี้ - บุคลากรขาดความรู้ ความเข้าใจด้าน การเงินและพัสดุ ทำให้เกิดข้อผิดพลาดใน ระบบงานบ่อยครั้ง - ขาดความเข้าใจในการจัดทำแบบประเมิน ตนเองของสถานศึกษา		✓	✓	✓

ลำดับ	ความเสี่ยง	ความเสี่ยง			
		ด้านกลยุทธ์ (Strategic Risk : S)	ด้านการดำเนินงาน (Operation Risk : O)	ด้านการรายงาน (Reporting Risk : R)	ด้านการปฏิบัติตาม กฎหมายและกฎระเบียบ (Compliance Risk : C)
๓.	กิจกรรมด้านงานกีฬาและนันทนาการ - บุคลากรที่เป็นพนักงานจ้างขาด ประสิทธิภาพด้านกิจกรรมนันทนาการและกีฬา โดยตรง	✓	✓		
๔.	กิจกรรมด้านงานบำรุงศิลปะ จารีตประเพณี ภูมิปัญญาท้องถิ่น และวัฒนธรรมอันดีงาม - บุคลากรที่มีขาดความเชี่ยวชาญในด้าน การปฏิบัติงานด้านศาสนา ประเพณีและ วัฒนธรรม	✓	✓		

กองสวัสดิการสังคม เทศบาลตำบลเหมืองจี้

แบบวิเคราะห์และจำแนกประเภทความเสี่ยง (Risk Identification) ตามหลัก COSO : Enterprise Risk Management

ยุทธศาสตร์ที่ ๓ การพัฒนาด้านสังคมและคุณภาพชีวิต
โครงการ/กิจกรรม

๑. กิจกรรมด้านการดำเนินงานจ่ายเบี้ยยังชีพ
๒. กิจกรรมด้านการปรับปรุงซ่อมแซมที่อยู่อาศัยผู้สูงอายุและผู้พิการ

ลำดับ	ความเสี่ยง	ความเสี่ยง			ด้านการปฏิบัติตามกฎหมายและกฎระเบียบ (Compliance Risk : C)
		ด้านกลยุทธ์ (Strategic Risk : S)	ด้านการดำเนินงาน (Operation Risk : O)	ด้านการรายงาน (Reporting Risk : R)	
๑.	กิจกรรมด้านการดำเนินงานจ่ายเบี้ยยังชีพ - ผู้มีสิทธิรับเบี้ยยังชีพเป็นเงินสดมีจำนวนมาก มีความเสี่ยงจากการจัดการเงินสด - ผู้มีสิทธิไม่มารับเงินตามกำหนดการออกให้บริการจ่ายเบี้ยยังชีพ - การแพร่ระบาดของโรคโควิด ๑๙		✓		
๒.	กิจกรรมด้านการปรับปรุงซ่อมแซมที่อยู่อาศัยผู้สูงอายุและผู้พิการ	✓	✓		✓

กองสาธารณสุขและสิ่งแวดล้อม เทศบาลตำบลเหมืองดี

แบบวิเคราะห์และจำแนกประเภทความเสี่ยง (Risk Identification) ตามหลัก COSO : Enterprise Risk Management

ยุทธศาสตร์ที่ ๕ การพัฒนาด้านทรัพยากรธรรมชาติและสิ่งแวดล้อม

ยุทธศาสตร์ที่ ๗ การพัฒนาด้านการสาธารณสุข และการเสริมสร้างสุขภาพประชาชน

โครงการ/กิจกรรม

๑. กิจกรรมดำเนินงานส่งเสริม ป้องกัน ควบคุมโรค

๒. กิจกรรมด้านการจัดการขยะมูลฝอยและสิ่งปฏิกูล

ลำดับ	ความเสี่ยง	ความเสี่ยง			ด้านการปฏิบัติตามกฎหมายและกฎระเบียบ (Compliance Risk : C)
		ด้านกลยุทธ์ (Strategic Risk : S)	ด้านการดำเนินงาน (Operation Risk : O)	ด้านการรายงาน (Reporting Risk : R)	
๑.	<p>กิจกรรมดำเนินงานส่งเสริม ป้องกัน ควบคุมโรค</p> <ul style="list-style-type: none"> - ควบคุมครอบครัวของกรให้วัคซีนป้องกันโรคพิษสุนัขบ้าแก่สุนัขและแมว - วัสดุอุปกรณ์ไม่พร้อมในการปฏิบัติงานในการควบคุมการแพร่ระบาดของโรคเรื้อรังต่าง - ประชาชนขาดความรู้ความเข้าใจ และการมีส่วนร่วมในการป้องกันและควบคุมการแพร่ระบาดของโรคโควิด ๑๙ 		✓		

ลำดับ	ความเสี่ยง	ความเสี่ยง			
		ด้านกลยุทธ์ (Strategic Risk : S)	ด้านการดำเนินงาน (Operation Risk : O)	ด้านการรายงาน (Reporting Risk : R)	ด้านการปฏิบัติตาม กฎหมายและกฎระเบียบ (Compliance Risk : C)
๒.	<p>กิจกรรมด้านการจัดการขยะมูลฝอยและ สิ่งปฏิกูล</p> <ul style="list-style-type: none"> - ประชาชนขาดความเข้าใจในการคัดแยก ขยะอย่างถูกวิธี ก่อให้เกิดเชื้อโรค และ สิ่งกลิ่นเหม็น - การตกค้างของขยะมูลฝอยในพื้นที่ 		✓		

บทที่ ๓
การประเมินความเสี่ยง

คณะทำงานบริหารจัดการความเสี่ยงของเทศบาลตำบลเหมืองจี้ กำหนดแบบฟอร์ม กระจายทำการประเมินความเสี่ยง ตามแบบ R ๐๑ เพื่อให้ทุกกองและส่วนราชการ นำความเสี่ยงที่ได้จาก กระจายทำการวิเคราะห์และระบุความเสี่ยง (แบบ R๐๑/๑) มาวิเคราะห์ว่าความเสี่ยงนั้นมีโอกาสเกิดขึ้นมาก น้อยเพียงใดและมีผลกระทบต่อองค์กรรุนแรงมากน้อยเพียงใด เพื่อจะได้จัดลำดับความสำคัญของความเสี่ยงที่ อาจจะเกิดขึ้นว่า เหตุการณ์ใดมีความเสี่ยงมากน้อยกว่ากัน นำไปสู่การกำหนดระดับความเสี่ยงตามแผนภูมิระดับ ความเสี่ยงแล้ว ตัดสินใจเลือกใช้วิธีการบริหารจัดการความเสี่ยง โดยคำนึงประโยชน์และความคุ้มค่ากับค่าใช้จ่ายที่ต้องจ่ายเพิ่ม ซึ่งสามารถสรุปการประเมินความเสี่ยง ได้ดังนี้

ตารางแสดงการวิเคราะห์ ประเมิน และจัดลำดับความเสี่ยง เทศบาลตำบลเหมืองจี้
ณ วันที่ ๑ ตุลาคม ๒๕๖๕

ยุทธศาสตร์ที่ ๓ การพัฒนาด้านสังคมและคุณภาพชีวิต

ยุทธศาสตร์ที่ ๘ การพัฒนาด้านการบริหารจัดการและเทคโนโลยีสารสนเทศ

โครงการ/กิจกรรม

๑. กิจกรรมงานวิเคราะห์นโยบายและแผน
๒. กิจกรรมงานลงข้อมูลระบบสารสนเทศเพื่อการวางแผนและประเมินผลของ อปท. (e-plan)
๓. กิจกรรมงานโอนเงินงบประมาณและการเปลี่ยนแปลงค้ำชี้แจงงบประมาณ
๔. กิจกรรมงานป้องกันและบรรเทาสาธารณภัย

วัตถุประสงค์

๑. เพื่อให้ประชาชนมีส่วนร่วมในการเสนอแนะ พิจารณาตัดสินใจในการจัดทำแผนพัฒนาท้องถิ่น และเพื่อให้การดำเนินงานจัดทำแผนถูกต้องตามระเบียบ หนึ่งสื่อสิ่งการที่เกี่ยวข้อง
๒. เพื่อให้การนำเข้าข้อมูลที่ได้สำรวจมาปรับปรุง แก้ไข พัฒนา หรือหาแนวทางในการแก้ไขระบบฯ เพื่อประโยชน์ในการส่งเสริมสนับสนุนการปฏิบัติงานของหน่วยงาน และเกิดประสิทธิภาพในการรายงานข้อมูล
๓. เพื่อการตั้งงบประมาณที่เพียงพอและถูกต้องตามระเบียบวิธีการงบประมาณ
๔. เพื่อให้การปฏิบัติงานป้องกันและบรรเทาสาธารณภัยเป็นไปด้วยความเรียบร้อยและมีประสิทธิภาพในการให้ความช่วยเหลือประชาชน

เป้าหมาย/ตัวชี้วัด

๑. จำนวนผู้เข้าร่วมประชุมเป็นไปตามหนังสือกระทรวงมหาดไทย ด่วนที่สุด ที่ มท ๐๘๑๖.๒/ว ๐๖๐๐ ลงวันที่ ๒๙ มกราคม ๒๕๕๙ และ มท ๐๘๑๐.๓/ว ๖๒๕๗ ลงวันที่ ๓ พฤษภาคม ๒๕๖๒ ที่กำหนดไว้ไม่ น้อยกว่าร้อยละ ๖๐ ของประชากรร้อยละ ๖๐ ของประชากร สัปดาห์ละ ๖๐ สามารถดำเนินการประชุมได้แต่ต้องไม่ น้อยกว่าร้อยละ ๒๐
๒. การลงข้อมูลสารสนเทศเพื่อการวางแผนและประเมินผลขององค์กรปกครองส่วนท้องถิ่น แล้วเสร็จตามระยะเวลาที่กำหนด
๓. การแก้ไขเปลี่ยนแปลงค้ำชี้แจงงบประมาณ และการโอนเงินงบประมาณลดร้อยละ ๔๐ ของปีที่ผ่านมา
๔. ประชาชนมีความพึงพอใจในการใช้บริการ ร้อยละ ๗๐ ขึ้นไป

ส่วนราชการที่รับผิดชอบ สำนักปลัด เทศบาลตำบลเหมืองจี้

กระบวนการปฏิบัติงาน/ขั้นตอนหลัก โครงการ/ขั้นตอนการ ใช้ขั้นตอนการ ปฏิบัติงาน ของการ ดำเนินโครงการ/ กิจกรรม	เป้าหมาย/ตัวชี้วัด (๒) ใส่เป้าหมาย/ตัวชี้วัด ของ แต่ละ ขั้นตอนการ ปฏิบัติงาน	ปัจจัยเสี่ยง (๓) ใส่สิ่งที่ไม่สามารถบรรลุ วัตถุประสงค์เป้าหมาย หรือ ตัวชี้วัดของโครงการ/ กิจกรรม	สาเหตุของความเสี่ยง (๔) ใส่สาเหตุที่ก่อให้เกิดความ เสี่ยง	ประเภทของ ความเสี่ยง (๕) ใส่ประเภทของ ความเสี่ยง (S-O-R-C)	การประเมินความเสี่ยง			
					โอกาส (๖)	ผลกระทบ (๗)	ระดับ ความ เสี่ยง (๘)	จัดลำดับ ความ เสี่ยง (๙)
๑. กิจกรรมงาน วิเคราะห์นโยบายและ แผน	- จำนวนผู้เข้าร่วมประชุม เป็นไปตามหนังสือ กระทรวงมหาดไทย ด้านที่สุดที่ มท ๐๘๑๖.๒/ ว ๐๖๐๐ ลงวันที่ ๒๙ มกราคม ๒๕๕๙ และ มท ๐๘๑๐.๓/ว ๖๒๕๗ ลงวันที่ ๓ พฤษภาคม ๒๕๖๒ ที่กำหนดไว้ไม่ น้อยกว่าร้อยละ ๖๐ ของ ประกาศ สัสส่วนการ ประชุมประชาคมและ หาก ไม่ถึงร้อยละ ๖๐ สามารถ ดำเนินการประชุมได้แต่ ต้องไม่ น้อยกว่าร้อยละ ๒๐	- จำนวนผู้เข้าร่วมประชุม น้อยกว่าร้อยละ ๖๐ ทำให้ การนำเสนอ ปัญหาและ ข้อเสนอแนะ มีจำนวนน้อย ไม่หลากหลาย ไม่ครอบคลุม ทุกปัญหาที่เกิดขึ้นในพื้นที่ - กิจกรรมโครงการที่บรรจุ ในแผน อาจไม่สามารถ ตอบสนองความต้องการของ ประชาชน	- เมื่อนำเสนอกิจกรรม/ โครงการ หน่วยงานไม่ สามารถตอบสนองความ ต้องการได้ - การนำเสนอกิจกรรม/ โครงการ ไม่อยู่ในอำนาจ หน้าที่และนำเสนอ โครงการที่มีงบประมาณ สูง	O C	๓	๓	๙	สูง

กระบวนการปฏิบัติงาน โครงการ/ขั้นตอนหลัก (๑) ไล่ขั้นตอนการ ปฏิบัติงาน ของการ ดำเนินโครงการ/ กิจกรรม	เป้าหมาย/ตัวชี้วัด (๒) ไล่เป้าหมาย/ตัวชี้วัด ของ แต่ละ ขั้นตอนการ ปฏิบัติงาน	ปัจจัยเสี่ยง (๓) ไล่สิ่งที่ไม่สามารถบรรลุ วัตถุประสงค์เป้าหมาย หรือ ตัวชี้วัดของโครงการ/ กิจกรรม	สาเหตุของความเสียหาย (๔) ไล่สาเหตุที่ก่อให้เกิดความ เสียหาย	ประเภทของ ความเสี่ยง (๕) ไล่ประเภทของ ความเสี่ยง (S-O-R-C)	การประเมินความเสี่ยง ไล่ค่าตามที่บรรจุไว้ในคู่มือการบริหาร ความเสี่ยงฯ หัวข้อ “การประเมินความเสี่ยง”			
					โอกาส (๖)	ผล กระทบ (๗)	ระดับ ความ เสี่ยง (๘)	จัดลำดับ ความ เสี่ยง (๙)
๒. กิจกรรมงานลงข้อมูล ระบบสารสนเทศเพื่อ การวางแผนและ ประเมินผลของ (e-plan)	- การลงข้อมูลสารสนเทศ เพื่อการวางแผนและ ประเมินผลขององค์กร ปกครองส่วนท้องถิ่น แล้ว เสร็จตามระยะเวลาที่ กำหนด	- การลงข้อมูลสารสนเทศ เพื่อการวางแผนและ ประเมินผลขององค์กร ปกครองส่วนท้องถิ่น ถ้าเข้า	- ระบบมีการปรับปรุงใหม่ อยู่เสมอ มีการแก้ไข เพิ่มเติมโครงการต่างๆ -สัญญาณอินเทอร์เน็ตช้า การลงข้อมูลช้าไม่เสถียร	O R	๒	๒	๔	ปาน กลาง
๓. กิจกรรมงานโอนเงิน งบประมาณและการ เปลี่ยนแปลงค่า ใช้จ่าย	- การแก้ไขเปลี่ยนแปลงค่า ใช้จ่ายงบประมาณ และการ โอนเงินงบประมาณลดลง ร้อยละ ๔๐ ของปีที่ผ่านมา	- การตั้งงบประมาณไม่ เพียงพอกับความจำเป็นที่ ต้องการใช้งบประมาณ	- การตั้งงบประมาณไม่ เพียงพอกับความจำเป็นที่ ต้องการใช้งบประมาณ - การโอนเงินงบประมาณ และการแก้ไขเปลี่ยนแปลง เงินงบประมาณเกิดขึ้น บ่อยครั้งตลอดปี	O C	๒	๒	๔	ปาน กลาง

กระบวนการปฏิบัติงาน โครงการ/ขั้นตอนหลัก (๑) ใส่ขั้นตอนการ ปฏิบัติงาน ของการ ดำเนินโครงการ/ กิจกรรม	เป้าหมาย/ตัวชี้วัด (๒) ใส่เป้าหมาย/ตัวชี้วัด ของ แต่ละขั้นตอนการ ปฏิบัติงาน	ปัจจัยเสี่ยง (๓) ใส่สิ่งที่ไม่สามารถบรรลุ วัตถุประสงค์เป้าหมาย หรือ ตัวชี้วัดของโครงการ/ กิจกรรม	สาเหตุของความเสียหาย (๔) ใส่สาเหตุที่ก่อให้เกิดความ เสียหาย	ประเภทของ ความเสี่ยง (๕) ใส่ประเภทของ ความเสี่ยง (S-O-R-C)	การประเมินความเสี่ยง ใส่ค่าตามที่บรรจุไว้ในคู่มือการบริหาร ความเสี่ยงฯ หัวข้อ “การประเมินความเสี่ยง”			
					โอกาส (๖)	ผลกระทบ (๗)	ระดับ ความเสี่ยง (๘)	จัดลำดับ ความ เสี่ยง (๙)
๔. กิจกรรมงานป้องกัน และบรรเทาสาธารณภัย	๔. ประชาชนมีความพึง พอใจในการใช้บริการ ร้อยละ ๗๐ ขึ้นไป	- ยานพาหนะ อุปกรณ์ที่ใช้ ในการปฏิบัติงานไม่ เพียงพอ/เหมาะสม - การติดต่อประสานงาน นอกเวลามีข้อบกพร่อง	- ยานพาหนะชำรุด บ่อยครั้ง อุปกรณ์ที่ใช้ใน การปฏิบัติงานไม่เพียงพอ/ เหมาะสม - การติดต่อประสานงาน นอกเวลามีข้อบกพร่อง สื่อสารเข้าใจไม่ตรงกัน	○	๔	๓	๑๒	สูง

ตารางแสดงการวิเคราะห์ ประเมิน และจัดลำดับความเสี่ยง เทศบาลตำบลเหมืองจี้
ณ วันที่ ๑ ตุลาคม ๒๕๖๔

แบบ R ๐๑
ประจำปีงบประมาณ พ.ศ.๒๕๖๕

ยุทธศาสตร์ที่ ๘ การพัฒนาการบริหารจัดการและเทคโนโลยีสารสนเทศ
โครงการ/กิจกรรม

๑. กิจกรรมด้านการเงิน
๒. กิจกรรมด้านการบัญชี
๓. กิจกรรมด้านงานพัฒนาและจัดเก็บรายได้
๔. กิจกรรมด้านงานทะเบียนทรัพย์สินและพัสดุ

วัตถุประสงค์

๑. เพื่อให้การบริหารรับเงิน-จ่ายเงิน การจัดทำฎีกาเบิกจ่ายเงิน เป็นไปตามกฎหมาย ระเบียบ หนังสือสั่งการที่เกี่ยวข้อง
๒. เพื่อให้การจัดทำบัญชีหน่วยงานของรัฐถูกต้อง
๓. เพื่อให้มีการพัฒนางานจัดเก็บรายได้ มีโปรแกรมการจัดทำทะเบียนทรัพย์สินที่ใช้ในการจัดเก็บภาษีฯ
๔. เพื่อให้การปฏิบัติงานทรัพย์สินและพัสดุสอดคล้องตามแผนการจัดซื้อจัดจ้าง

เป้าหมาย/ตัวชี้วัด

๑. การจัดทำฎีการับเงิน-จ่ายเงินในระบบ e-LAAS ถูกต้องเป็นปัจจุบัน
๒. การจัดทำบัญชีหน่วยงานของรัฐถูกต้องเป็นปัจจุบัน สามารถนำส่งงบการเงินให้หน่วยงานที่เกี่ยวข้องได้ตามกำหนดระยะเวลา
๓. มีโปรแกรมการจัดทำทะเบียนทรัพย์สินที่ใช้ในการจัดเก็บภาษี แล้วเสร็จภายในปีงบประมาณ พ.ศ. ๒๕๖๕
๔. การจัดซื้อจัดจ้างเป็นไปตามแผนร้อยละ ๘๐ ขึ้นไป

ส่วนราชการที่รับผิดชอบ กองคลัง เทศบาลตำบลเหมืองจี้

กระบวนการปฏิบัติงาน โครงการ/ขั้นตอนหลัก (๑) ใส่ขั้นตอนการ ปฏิบัติงาน ของการ ดำเนินโครงการ/ กิจกรรม	เป้าหมาย/ตัวชี้วัด (๒) ใส่เป้าหมาย/ตัวชี้วัด ของ แต่ละ ขั้นตอนการ ปฏิบัติงาน	ปัจจัยเสี่ยง (๓) ใส่สิ่งที่ไม่สามารถบรรลุ วัตถุประสงค์เป้าหมาย หรือ ตัวชี้วัดของโครงการ/ กิจกรรม	สาเหตุของความเสียหาย (๔) ใส่สาเหตุที่ก่อให้เกิดความ เสียหาย	ประเภทของ ความเสี่ยง (๕) ใส่ประเภทของ ความเสี่ยง (S-O-R-C)	การประเมินความเสี่ยง			
					โอกาส (๖)	ผล กระทบ (๗)	ระดับ ความ เสี่ยง (๘)	จัดลำดับ ความ เสี่ยง (๙)
๑. กิจกรรมด้านการเงิน	- การจัดทำฎีการับเงิน จ่ายเงินในระบบ e-LAAS ถูกต้องเป็นปัจจุบัน	- การเร่งรัดเบิกจ่ายเงิน โดย เอกสารประกอบไม่ครบถ้วน - วางฎีกาล่าช้าเร่งด่วน ผู้ตรวจฎีกามีเวลาตรวจฎีกา น้อย	- หน่วยงานผู้เบิกไม่ศึกษา ระเบียบและหนังสือสั่งการ ให้ถูกต้อง	O C	๔	๔	๑๖	สูงมาก
๒. กิจกรรมด้านการ บัญชี	- การจัดทำบัญชีหน่วยงาน ของรัฐถูกต้องเป็นปัจจุบัน สามารถนำส่งงบการเงินให้ หน่วยงานที่เกี่ยวข้องได้ทัน ตามกำหนดระยะเวลา	- การปรับปรุงบัญชีทุกเดือน	- การลงรายได้ รายจ่ายผิด ประเภท ผิดหมวด ตัด ยอดบัญชีผิด ทำให้ต้องมี การปรับปรุงบัญชี	O R C	๒	๒	๔	ปาน กลาง

กระบวนการปฏิบัติงาน โครงการ/ขั้นตอนหลัก (๑) ใส่ขั้นตอนการ ปฏิบัติงาน ของการ ดำเนินโครงการ/ กิจกรรม	เป้าหมาย/ตัวชี้วัด (๒) ใส่เป้าหมาย/ตัวชี้วัด ของ แต่ละ ขั้นตอนการ ปฏิบัติงาน	ปัจจัยเสี่ยง (๓) ใส่สิ่งที่ไม่สามารถบรรลุ วัตถุประสงค์เป้าหมาย หรือ ตัวชี้วัดของโครงการ/ กิจกรรม	สาเหตุของความ เสี่ยง (๔) ใส่สาเหตุที่ก่อให้เกิดความ เสี่ยง	ประเภทของ ความเสี่ยง (๕) ใส่ประเภทของ ความเสี่ยง (S-O-R-C)	การประเมินความเสี่ยง ใส่ค่าตามที่บรรจุไว้ในคู่มือการบริหาร ความเสี่ยงฯ หรือชื่อ “การประเมินความเสี่ยง”		
				โอกาส (๖)	ระดับ ความ เสี่ยง (๗)	ระดับ ความ เสี่ยง (๘)	จัดลำดับ ความ เสี่ยง (๙)
๓. กิจกรรมดำเนินงาน พัฒนาและจัดเก็บรายได้	- มีโปรแกรมการจัดทำ ทะเบียนทรัพย์สินที่ใช้ใน การจัดเก็บภาษี แล้วเสร็จ ภายในปีงบประมาณ พ.ศ. ๒๕๖๕	- เจ้าหน้าที่ผู้รับผิดชอบยังไม่ มีประสบการณ์ และขาด ความรู้ความเข้าใจใน พระราชบัญญัติภาษีที่ดิน และสิ่งปลูกสร้าง พ.ศ. ๒๕๖๒ - ฐานข้อมูลภาษีที่ดินและสิ่ง ปลูกสร้างยังไม่เป็นปัจจุบัน - ขาดความร่วมมือจากของ ที่ดินและสิ่งปลูกสร้างใน พื้นที่	- กองคลังมีปริมาณงาน มากเกินไป อัตรากำลังที่มีอยู่ - เจ้าหน้าที่ผู้ปฏิบัติงาน ด้านจัดเก็บรายได้ขาด ความรู้และความเข้าใจใน การจัดเก็บภาษีที่ดินและ สิ่งปลูกสร้าง และระเบียบ กฎหมายใหม่ - ขาดการประชาสัมพันธ์ ให้ ประชาชนในพื้นที่ได้รับ ทราบข้อมูลที่ถูกต้อง ชัดเจน	O C	๓	๓	สูง

กระบวนการปฏิบัติงาน โครงการ/ขั้นตอนหลัก (๑) ได้ขั้นตอนการ ปฏิบัติงาน ของการ ดำเนินโครงการ/ กิจกรรม	เป้าหมาย/ตัวชี้วัด (๒) ใส่เป้าหมาย/ตัวชี้วัด ของ แต่ละ ขั้นตอนการ ปฏิบัติงาน	ปัจจัยเสี่ยง (๓) สิ่งที่ไม่สามารถบรรลุ วัตถุประสงค์เป้าหมาย หรือ ตัวชี้วัดของโครงการ/ กิจกรรม	สาเหตุของความเสียหาย (๔) สาเหตุที่ก่อให้เกิดความ เสียหาย	ประเภทของ ความเสี่ยง (๕) ใส่ประเภทของ ความเสี่ยง (S-O-R-C)	การประเมินความเสี่ยง			
					โอกาส (๖)	ผล กระทบ (๗)	ระดับ ความ เสี่ยง (๘)	
๔. กิจกรรมดำเนินงาน ทะเบียนทรัพย์สินและ พัสดุ	- การจัดซื้อจัดจ้างเป็นไป ตามแผนร้อยละ ๘๐ ขึ้นไป	- การดำเนินงานไม่เป็นไป ตามแผนการเบิกจ่ายทำให้ การจัดสรรงบประมาณไม่ เป็นไปตามวัตถุประสงค์ - ระเบียบเปลี่ยนแปลง บ่อยครั้งทำให้ผู้ปฏิบัติงาน ขาดความรู้ความเข้าใจ	- กองคลังมีปริมาณงาน มากเกินไป อัตรากำลังที่มีอยู่ - เจ้าหน้าที่ผู้ปฏิบัติงาน ด้านทรัพย์สินและพัสดุ ขาดเข้าใจในระเบียบ หนังสือสั่งการที่ออกมา บังคับใหม่	O C	๓	๓	๙	จัดลำดับ ความ เสี่ยง (๙) สูง

ตารางแสดงการวิเคราะห์ ประเมิน และจัดลำดับความเสี่ยง เทศบาลตำบลเหมืองจี้
ณ วันที่ ๑ ตุลาคม ๒๕๖๔

ยุทธศาสตร์ที่ ๑ การพัฒนาด้านโครงสร้างพื้นฐาน
โครงการ/กิจกรรม

๑. กิจกรรมด้านการออกแบบและประมาณราคา
๒. กิจกรรมด้านการประชาสัมพันธ์ส่วนร่วมในการควบคุมงานก่อสร้างและตรวจงานจ้าง
๓. กิจกรรมด้านการจัดทำแผนการก่อสร้าง

วัตถุประสงค์

๑. เพื่อให้การออกแบบและประมาณราคาเป็นไปอย่างถูกต้อง
๒. เพื่อให้การปฏิบัติงานของเจ้าหน้าที่ดำเนินไปด้วยความถูกต้องเป็นที่ยอมรับของประชาชนในพื้นที่
๓. เพื่อให้การจัดทำแผนการก่อสร้างของช่างดำเนินไปด้วยความถูกต้อง

เป้าหมาย/ตัวชี้วัด

๑. การออกแบบและประมาณราคาเป็นไปอย่างถูกต้องตามที่ระเบียบ กฎหมาย และหนังสือสั่งการที่เกี่ยวข้องกำหนด
๒. ความพึงพอใจของประชาชนในพื้นที่ไม่น้อยกว่าร้อยละ ๘๐
๓. การจัดทำแผนการก่อสร้างของช่างดำเนินไปด้วยความถูกต้องตามที่กฎหมายกำหนด

ส่วนราชการที่รับผิดชอบ กองช่าง เทศบาลตำบลเหมืองจี้

กระบวนการปฏิบัติงาน โครงการ/ขั้นตอนหลัก (๑) ใส่ขั้นตอนการ ปฏิบัติงาน ของการ ดำเนินโครงการ/ กิจกรรม	เป้าหมาย/ตัวชี้วัด (๒) ใส่เป้าหมาย/ตัวชี้วัด ของ แต่ละ ขั้นตอนการ ปฏิบัติงาน	ปัจจัยเสี่ยง (๓) ใส่สิ่งที่ไม่สามารถบรรลุ วัตถุประสงค์เป้าหมาย หรือ ตัวชี้วัดของโครงการ/ กิจกรรม	สาเหตุของความเสียหาย (๔) ใส่สาเหตุที่ก่อให้เกิดความ เสียหาย	ประเภทของ ความเสี่ยง (๕) ใส่ประเภทของ ความเสี่ยง (S-O-R-C)	การประเมินความเสี่ยง ใส่ค่าตามที่บรรจุไว้ในคู่มือการบริหาร ความเสี่ยงฯ หัวข้อ “การประเมินความเสี่ยง”			
					โอกาส (๖)	ผล กระทบ (๗)	ระดับ ความ เสี่ยง (๘)	จัดลำดับ ความ เสี่ยง (๙)
๑. กิจกรรมด้านกร ออกแบบและประมาณ ราคา	- การออกแบบและ ประมาณราคาเป็นไปอย่าง ถูกต้องตามที่ระเบียบ กฎหมาย และหนังสือสั่ง การที่เกี่ยวข้องกำหนด	-การกำหนดราคากลางงาน ก่อสร้างคลาดเคลื่อน	- ราคาวัสดุก่อสร้างมีการ ปรับตัวขึ้นลงอย่างต่อเนื่อง และมี การปรับค่า F ทำให้ การประมาณการไม่ตรง ตามเป้าหมาย	O C	๔	๔	๑๖	สูงมาก
๒. กิจกรรมด้านกร ประชาชนมีส่วนร่วมใน การควบคุมงานก่อสร้าง และตรวจงานจ้าง	- ความพึงพอใจของ ประชาชนในพื้นที่ไม่น้อย กว่าร้อยละ ๘๐	- ประชาชนไม่เข้าใจรูปแบบ และขั้นตอนการดำเนินงาน ก่อสร้าง - ประชาชนที่ได้รับการ แต่งตั้งเป็นกรรมการตรวจ รับพัสดุ/ตรวจการจ้าง ขาด ความรู้ความเข้าใจ และไม่ ได้รับความร่วมมือเท่าที่ควร	- ขาดการสร้างความเข้าใจ กับตัวแทนประชาชนใน พื้นที่ - ขาดการประชาสัมพันธ์ อย่างต่อเนื่อง	O R C	๒	๓	๖	ปาน กลาง

กระบวนการปฏิบัติงาน โครงการ/ขั้นตอนหลัก (๑) ใส่ขั้นตอนการ ปฏิบัติงาน ของการ ดำเนินโครงการ/ กิจกรรม	เป้าหมาย/ตัวชี้วัด (๒) ใส่เป้าหมาย/ตัวชี้วัด ของ แต่ละ ขั้นตอนการ ปฏิบัติงาน	ปัจจัยเสี่ยง (๓) ใส่สิ่งที่ไม่สามารถบรรลุ วัตถุประสงค์เป้าหมาย หรือ ตัวชี้วัดของโครงการ/ กิจกรรม	สาเหตุของความเสียหาย (๔) ใส่สาเหตุที่ก่อให้เกิดความ เสียหาย	ประเภทของ ความเสี่ยง (๕) ใส่ประเภทของ ความเสี่ยง (S-O-R-C)	การประเมินความเสี่ยง ใส่ค่าตามที่บรรจุไว้ในคู่มือการบริหาร ความเสี่ยงฯ หัวข้อ “การประเมินความเสี่ยง”			
					โอกาส (๖)	ผล กระทบ (๗)	ระดับ ความ เสี่ยง (๘)	จัดลำดับ ความ เสี่ยง (๙)
๓. กิจกรรมด้านการ จัดทำแผนการก่อสร้าง	- การจัดทำแผนการ ก่อสร้างของกองช่างด้วง ไปด้วยความถูกต้องตามที่ กฎหมายกำหนด	- การก่อสร้างมีความล่าช้า แล้วเสร็จไม่ทันตามกำหนด - สภาพภูมิอากาศในช่วงที่ ดำเนินงานก่อสร้างไม่ เอื้ออำนวยต่อการก่อสร้าง	(๕) ใส่สาเหตุที่ก่อให้เกิดความ เสียหาย	ความเสี่ยง (S-O-R-C)	๔	๕	๒๐	สูงมาก
		- ผู้รับเหมาเข้าดำเนินการ ก่อสร้างล่าช้าทำให้ การ ก่อสร้างไม่สามารถ ดำเนินการให้แล้วเสร็จใน ห้วงระยะเวลาที่กำหนด - มีสภาพแวดล้อมที่ ควบคุมไม่ได้ เป็นอุปสรรค ที่เกิดขึ้นระหว่างการ ก่อสร้าง เช่น สภาพ อากาศ ไม่เหมาะสมกับ การดำเนินการก่อสร้าง ขณะนั้น		S O C				

ตารางแสดงการวิเคราะห์ ประเมิน และจัดลำดับความเสี่ยง เทศบาลตำบลเหมืองจี้
ณ วันที่ ๑ ตุลาคม ๒๕๖๕

ยุทธศาสตร์ที่ ๔ การพัฒนาด้านศาสนา ศิลปะ วัฒนธรรมและภูมิปัญญาท้องถิ่น

ยุทธศาสตร์ที่ ๖ การพัฒนาด้านการศึกษาและกีฬา
โครงการ/กิจกรรม

๑. กิจกรรมด้านงานบริหารการศึกษา
๒. กิจกรรมด้านงานศูนย์พัฒนาเด็กเล็กในสังกัดเทศบาลตำบลเหมืองจี้
๓. กิจกรรมด้านงานกีฬาและนันทนาการ
๔. กิจกรรมด้านงานบำรุงศิลปะ จารีตประเพณี ภูมิปัญญาท้องถิ่น และวัฒนธรรมอันดีงาม

วัตถุประสงค์

๑. เพื่อให้มีแผนที่ใช้เป็นกรอบในการปฏิบัติงาน
๒. เพื่อให้การดำเนินงานจัดการเรียน การศึกษา และส่งเสริมประสบการณ์ของเด็กนักเรียน
๓. เพื่อให้เป็นการส่งเสริมให้เด็ก เยาวชน ประชาชน เล่นกีฬา
๔. เพื่อให้งานด้านศาสนา ประเพณี วัฒนธรรม มีประสิทธิภาพ

เป้าหมาย/ตัวชี้วัด

๑. มีแผนงานด้านการบริหารการศึกษาที่สอดคล้องกับแผนพัฒนาเทศบาล
๒. ความพึงพอใจของนักเรียน และผู้ปกครองในการจัดการเรียน การศึกษา และส่งเสริมประสบการณ์ของเด็กนักเรียน ไม่น้อยกว่าร้อยละ ๘๐
๓. ผู้เข้าร่วมกิจกรรมด้านการศึกษาส่งเสริมกีฬาที่มีความพึงพอใจในระดับดีมาก ไม่น้อยกว่าร้อยละ ๘๐
๔. ผู้เข้าร่วมกิจกรรมด้านศาสนา ประเพณี วัฒนธรรมมีความพึงพอใจในระดับดีมาก ไม่น้อยกว่าร้อยละ ๘๐

ส่วนราชการที่รับผิดชอบ กองการศึกษา เทศบาลตำบลเหมืองจี้

กระบวนการปฏิบัติงาน โครงการ/ขั้นตอนหลัก (๑) ใส่ขั้นตอนการ ปฏิบัติงาน ของการ ดำเนินโครงการ/ กิจกรรม	เป้าหมาย/ตัวชี้วัด (๒) ใส่เป้าหมาย/ตัวชี้วัด ของ แต่ละ ขั้นตอนการ ปฏิบัติงาน	ปัจจัยเสี่ยง (๓) ใส่สิ่งที่ไม่สามารถบรรลุ วัตถุประสงค์เป้าหมาย หรือ ตัวชี้วัดของโครงการ/ กิจกรรม	สาเหตุของความเสียหาย (๔) ใส่สาเหตุที่ก่อให้เกิดความ เสียหาย	ประเภทของ ความเสี่ยง (๕) ใส่ประเภทของ ความเสี่ยง (S-O-R-C)	การประเมินความเสี่ยง ใส่ค่าตามทีบรรจุไว้ในคู่มือการบริหาร ความเสี่ยงฯ หัวข้อ “การประเมินความเสี่ยง”			
					โอกาส (๖)	ผล กระทบ (๗)	ระดับ ความ เสี่ยง (๘)	จัดลำดับ ความ เสี่ยง (๙)
๑. กิจกรรมดำเนินงาน บริหารการศึกษา	- มีแผนงานด้านการบริหาร การศึกษาที่สอดคล้องกับ แผนพัฒนาเทศบาล	- แผนงานด้านการบริหาร การศึกษาคลาดเคลื่อนไม่ สอดคล้องกับแผนพัฒนา เทศบาล	- บุคลากรที่มีอยู่อย่าง จำกัด การขาดอัตรากำลัง และบุคลากรทางการ ศึกษาไม่มีความเข้าใจใน ระเบียบวิธีการจัดทำแผน และกฎหมาย ระเบียบ หนังสือสั่งการที่เกี่ยวข้อง	O	๒	๕	ปาน กลาง	
๒. กิจกรรมดำเนินงาน ศูนย์พัฒนาเด็กเล็กใน สังกัดเทศบาลตำบล เหมืองจี้	- ความพึงพอใจของ นักเรียน และผู้ปกครองใน การจัดการเรียน การศึกษา และส่งเสริมประสบการณ์ ของเด็กนักเรียน ไม่น้อย กว่าร้อยละ ๘๐	- การประเมินสถานศึกษา	-ขาดความเข้าใจในการ จัดทำแบบประเมินตนเอง ของสถานศึกษา	O R C	๔	๕	สูง มาก	

กระบวนการปฏิบัติงาน โครงการ/ขั้นตอนหลัก (๑) ใส่ขั้นตอนการ ปฏิบัติงาน ของการ ดำเนินโครงการ/ กิจกรรม	เป้าหมาย/ตัวชี้วัด (๒) ใส่เป้าหมาย/ตัวชี้วัด ของ แต่ละ ขั้นตอนการ ปฏิบัติงาน	ปัจจัยเสี่ยง (๓) ใส่สิ่งที่ไม่สามารถบรรลุ วัตถุประสงค์เป้าหมาย หรือ ตัวชี้วัดของโครงการ/ กิจกรรม	สาเหตุของความเสียหาย (๔) ใส่สาเหตุที่ก่อให้เกิดความ เสียหาย	ประเภทของ ความเสี่ยง (๕) ใส่ประเภทของ ความเสี่ยง (S-O-R-C)	การประเมินความเสี่ยง ใส่ค่าตามที่บรรจุไว้ในคู่มือการบริหาร ความเสี่ยงฯ หัวข้อ “การประเมินความเสี่ยง”			
					โอกาส (๖)	ผล กระทบ (๗)	ระดับ ความ เสี่ยง (๘)	จัดลำดับ ความ เสี่ยง (๙)
๓. กิจกรรมดำเนินงาน กีฬาและนันทนาการ	- ผู้เข้าร่วมกิจกรรมด้าน การส่งเสริมกีฬามีความพึง พอใจในระดับดีมาก ไม่ น้อยกว่าร้อยละ ๘๐	- การเข้าร่วมกิจกรรมไม่ บรรลุวัตถุประสงค์ตาม โครงการ ฯ	- บุคลากรที่มีอยู่อย่าง จำกัด การขาดอัตรากำลัง - บุคลากรที่เป็นพนักงาน จ้างขาดประสบการณ์ด้าน กิจกรรมนันทนาการและ กีฬาโดยตรง	S O	๔	๕	๒๐	สูงมาก
๔. กิจกรรมดำเนินงาน บำรุงศิลปะ จารีต ประเพณี ภูมิปัญญา ท้องถิ่น และวัฒนธรรม อันดีงาม	- ผู้เข้าร่วมกิจกรรมด้าน ศาสนา ประเพณี วัฒนธรรมมีความพึงพอใจ ในระดับดีมาก ไม่น้อยกว่า ร้อยละ ๘๐	- การเข้าร่วมกิจกรรมไม่ บรรลุวัตถุประสงค์ตาม โครงการ ฯ	- บุคลากรที่มีอยู่อย่าง จำกัด การขาดอัตรากำลัง - บุคลากรที่มีขาดความ เชี่ยวชาญในด้าน การ ปฏิบัติงานด้านศาสนา ประเพณีและวัฒนธรรม	S O	๔	๕	๒๐	สูงมาก